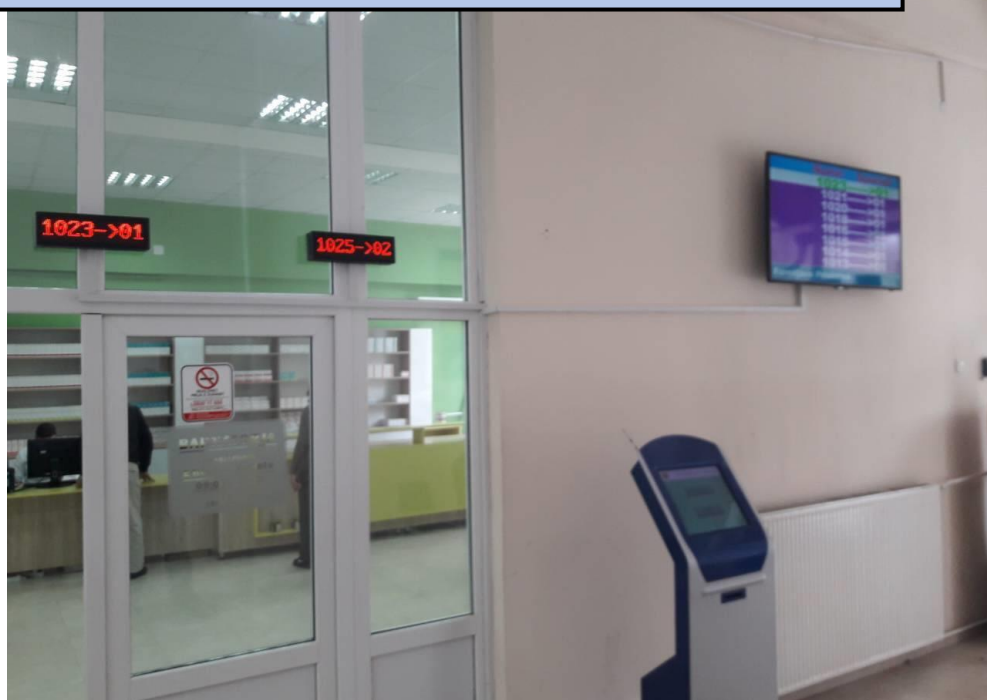




**QENDRA KRYESORE E MJEKËSISË FAMILJARE NË PRISHTINË**

# 2021

## Raport i punës së Qendrës Kryesore të Mjekësisë Familjare në Prishtinë për vitin 2020



QKMF  
Prishtinë

Dedikuar të gjithë atyre që nuk kursyen jetën dhe veten e tyre që të mbrojnë shëndetin e qytetarëve të Prishtinës dhe më gjerë. Në kujtim të pandemisë së tmerrshme – që ende po vazhdon – dhe në fund të viti 2020 na i rrëmbeu nga radhët tona kolegët tanë:



Veton Halili (DL - 04 dhjetor 2020)



Habib Veliu (27. 09 .1959 – 04. 12. 2020)

Qoftë i përjetshëm kujtimi për ta!

Raporti është përgatitur nga grupi punues i caktuar nga Kolegjiumi Profesional në mbledhjen e datës 19 shkurt 2021.

Grupi punues (sipas alfabetit)

1. Arjeta Hamzai – Zyrtare për SISH
2. Dr. Rushit Ismaili – Shef i QMF Hajvali
3. Dr. Sabahate Lleshi – Zyrtare për ZhVP
4. Dr. Sami Uka – Kryeshef i QKMF-së
5. Dr. Vjollca Zeqiri – Zyrtare për Cilësi

Asnjë pjesë e këtij raporti nuk mund të riprodhohet pa lejen zyrtare të QKMF-së.

Citimi i pjesëve të këtij raporti duhet të shënojë si vijon:

Qendra Kryesore e Mjekësisë Familjare. Raport i punës së Qendrës Kryesore të Mjekësisë Familjare në Prishtinë për vitin 2020. Prishtinë, mars 2021

# Raport i punës së Qendrës Kryesore të Mjekësisë Familjare në Prishtinë për vitin 2020

## Përmbajtja

1.	Parathënie - S.U.....	6
2.	Hyrje – S.U. & S.Ll.....	7
3.	Vëllimi i përgjithshëm i punës .....	8
3.1.	Shërbimet e mjekësisë familjare .....	8
3.1.1.	Shërbimi shtëpiak për sëmundje kronike (QMF 11).....	13
3.1.2.	Shërbimi i ndërrimit të natës.....	13
3.2.	Shërbimi i vaksinimit dhe shëndetësisë publike – A.H.....	13
3.3.	Shërbimi specialistik - S.Ll.....	15
3.4.	Shërbimi stomatologjik – R.l.....	16
3.5.	Shërbimet e laboratorike .....	17
3.6.	Shërbimet imazherike .....	19
3.5.	Shërbimet specifike për pandemin e COVID 19 – S.U. ....	21
3.7.1.	Tenda për triazhim të pacientëve.....	21
3.7.2.	Shërbimi mjekësorë në karantinë e QS .....	21
3.7.3.	Shërbimi triazhues në pikën kufitare në Mutivodë.....	21
3.7.4.	Shërbimi i terapisë parenterale në QMF 7 Emshir .....	21
3.7.5.	Shërbimi laboratorike i testeve serologjike në QS, QMF 2 dhe QMF 5.....	22
3.7.6.	Shërbimi laboratorik i testeve antigjenike në QMF 7 Emshir.....	23
3.7.7.	Numri i personelit të infektuar me Covid 19.....	23
3.7.8.	Edukimi dhe Promovimi shëndetësorë për pandemi.....	23
5.	Rishqyrtimi i punës .....	24
6.	Përfundime .....	<b>Error! Bookmark not defined.</b>
7.	Rekomandime.....	27
8.	Mirënjohje dhe falenderime .....	28
	Shtojcat.....	28
	Shtojca 3.1. ....	28
	Shtojca 3.2. ....	28
	Shtojca 3.7.3 .....	30
	Shtojca 3.7.6.....	<b>Error! Bookmark not defined.</b>



## 1. Parathënie - S.U.

Viti 2020 ishte viti më sfidues i shekullit – madje edhe më gjatë – për shëndetësin globale. Rrjedhimisht ishte viti më dramatik për Kosovën që përballjen me pandeminë e priti me një sistem shëndetësorë gjysëm të rrënuar, pa sistem të informimit shëndetësorë, pa sistem të sigurimeve shëndetësore dhe pa përgatitjet dhe pajisjet e domosdoshme për luftimin e suksesshëm të një pandemie edhe më të lehtë sesa kjo. Megjithatë, falë përkushtimit, profesionalizmit dhe angazhimit të faktorit të mrekullueshëm njeri (mjekë, infermierë dhe personel shëndetësorë mbështetës), përkundër sistemit të pasinkronizuar dhe të papërgatitur një pandemi e tillë katastrofale edhe për shtetet më të zhvilluara të botës po përballohet me dinjitet dhe në mënyrë të kënaqshme, për të mos thënë të shkëlqyeshme.

Konteksti pandemik i shifrave pasqyruese të punës së Kujdesit Parësor Shëndetësorë në Komunën e Prishtinës është vetëm nxitja e parë, por jo e vetme për përgatitjen dhe publikimin e këtij raporti. Roli i KPSH dhe Mjekësisë familjare, ende i pakonsoliduar në nivelin e dëshiruar në menaxhimin e kësaj pandemie mbetet i pazëvendësueshëm dhe shembull i shkëlqyeshëm studimi për të ardhmen. Prandaj, e ndjejmë borgj edhe ndaj kolegëve tanë më të rinjë që të ndajmë përvojën e këtyre dy viteve (tashmë po hyjmë në vitin e dytë të pandemisë) për të nxjerrë mësimet e nevojshme.

Megjithse, boshti i këtij raporti sikur edhe motivi i përgatitjes së tij është pandemia, puna e KPSH-së në Komunën e Prishtinës është paraqitur në kapitujt që pasqyrojnë strukturën organizative të QKMF-së gjegjësisht KPSH në Prishtinë. Prandaj, krahas paraqitjes hyrëse të strukturës organizative dhe kadrovike të QKMF-së raporti hapet me punën e Mjekësisë Familjare si koncept themelorë i punës në KPSH. Në këtë kuadër janë dhënë hollësi për punën e shërbimit kronik si dhe shërbimit të natës, por edhe shërbimit të vaksinimit.

Në kapitullin mbi shërbimet specialistike janë paraqitur shërbimet e ofruara nga pediatri, gjinekologët, specialistët e sëmundjeve të brendshme, reumatologjisë, oftalmologjisë, dermatovenerologjisë, ORL-së, Mjekësisë së punës si dhe Sociologes që ende ofrojnë shërbimet e tyre në QKMF dhe QMF-të gjegjëse. Rezultatet e punës së tyre, në njërën anë, janë dëshmia më e mirë e angazhimit të pakursyer dhe alibi plotësuese e shkallës së ulët të referimeve në QKUK, ndërsa në anën tjetër ritheksojnë nevojën për funksionalizimin e shpejtë të Spitalit të përgjithshëm të Prishtinës. Kjo nevojë fuqizohet edhe më tepër me pasqyrën e shërbimeve stomatologjike – sidomos atyre të specializuara – që rikujtojnë domosdonë e ripozicionimit të këtij shërbimi në një mënyrë më të drejtë.

Shërbimet diagnostike – laboratorike dhe imazherike të ofruara në vëllim dhe cilësi të veçantë janë paraqitur në kapitullin vijues. Puna e këtyre dy shërimeve më veçmas sesa e shërbimeve tjera është prekur nga efekti i pandemisë. Ofrimi i testeve për diagnostikim të COVID 19 (testeve serologjike dhe antigjenike të shpejta) me kapacitetin egzistues të resurseve humane ishte sfidë e vazhdueshme e laboratorit të QKMF-së. Ndërsa shërbimi radiologjik i ballafaquar me reduktimin dhe kollabimin e shërbimit radiologjik në QKUK iu përgjigj nevojave të të gjithë qytetarëve, pa bërë dallimin mes atyre tashmë të diagnostikuar si COVID 10 pozitive dhe të tjerëve.

Në seksionin 4.7. janë prezantuar shërbimet specifike që QKMF gjegjësisht KPSH në koordinim me DKSh ka ofruar për qytetarët e Prishtinës të prekur me COVID 19. Gjithashtu është paraqitur edhe evidenca e profesionistëve shëndetësorë të prekur nga COVID-19 që nga rasti i parë i diagnostikuar në qershor 2020 deri me 31 dhjetor 2020.

Në pjesën e pestë vijuese është paraqitur një analizë e shkurtër e trendit të vizitave dhe shërbimeve të ofruara në kuadër të QKMF-së përgjatë tre viteve të fundit në mënyrë që të ofrohet një perspektivë e pavarur e trendit të fluksit të pacientëve dhe ndikimit të COVID-19 në këtë trend, për ta përmbyllur këtë raport me një përmbledhje të përfundimeve të analizës dhe rekomandimeve për përmirësimin e vazhdueshëm të cilësisë së kujdesit.

## 2. Hyrje

Në kuadër të Qendrës Kryesore të Mjekësisë Familjare (QKMF-së) të Prishtinës funksionojnë edhe 15 Qendra të Mjekësisë Familjare dhe 16 Ambulanca MF. Për dallim nga vitet tjera, orari i këtyre njësive gjatë vitit 2020 vazhdimisht ka ndryshuar në përgjigje të situatës epidemiologjike. Deri në shpërthimin e pandemisë orari i punës ishte në dy ndërrime (7:00 – 13:30 dhe 13:30 – 20:00) me tre qendra të mëdha (QKMF, QMF 4 dhe QMF 5) që kanë ofruar vazhdimisht shërbime 24 orëshe gjatë shtatë ditëve të javës (24/7). Ndërkohë, pas shpërthimit të pandemisë shumica e QMF-ve kanë kaluar në orarin me një ndërrim (08:00 – 16:00) në mënyrë që të mbulohet vëllimi i shtuar i punës në QMF 7 Emshir që u shndërrua në qendër për administrim të terapisë parenaterale për qytetarët e Prishtinës Covid 19 pozitiv dhe më vonë edhe për diagnostikimin laboratorik të Covid 19. Në anën tjetër pothuajse gjatë tërë vitit 2020 u mbyllën Ambulanca të mjekësisë familjare (AMF), me përjashtim të AMF në Bardhosh dhe AMF në Mramor.

Në kuadër të QKMF-së dhe njësive të saj përcejlëse ofrohet edhe shërbimet specialiste (pediatria, të sëmundjeve të brendshme, oftalmologjisë, reumatologjisë, ORL-së, dermatovenerologjisë, gjinekologjisë, biokimist, radiolog si dhe të mjekësisë së punës. Ndërsa në Qendrën e Mirëqenies së Gruas (QMG) krahas shërbimeve të tjera ofrohet edhe marrja e strishos për PAP – test.

Në QKMF dhe të gjitha QMF-të funksionojnë edhe labororet diagnostike të cilat kryejnë testet themelore laboratorike biokimike dhe hematologjike. Gjatë vitit 2020, në pamundësi resurseve për t'iu përgjigjur rritjes së gamës së shërbimeve (tetset serologjike dhe më vonë testet e shpejta antigjenike për SARS-COV2) disa nga labororet në QMF u mbyllën ndërsa personeli i tyre u transferua në Laboratorin qendror në QKMF, apo labororet në Qendër të studentëve (testet serologjike për SARS-COV2) dhe QMF 7 (testet e shpejta antigjenike për SARS-COV2).

Mungesën e vazhdueshme të stafit, në njërin anë për shkak të kërkesave të shtuara dhe në anën tjetër për shkak të prekjes së stafit me Covid 19 e përjetoi gjatë vitit 2020 edhe shërbimi radiologjik. Megjithatë, gjatë tërë vitit u punua me kapacitete të plota dhe duke iu përgjigjur nevojave dhe kërkesave të qytetarëve të Prishtinës.

Gjatë tërë vitit QKMF me njësitë e saj kreu punën duke u përballur me mungesën e numrit të mjaftueshëm të profesionistëve, qoftë për shkak të pensionimit, lëshimit të punës apo sëmundjes. Prandaj, edhe numri i personelit në dispozicion gjatë vitit është luhatur nga 740 - 760 të punësuar të 22 profileve shëndetësore dhe dhjetra profile administratë mbështetëse. Prej këtij numri, përgjatë vitit kanë qenë të angazhuar:

- rreth 130 mjekë familjarë dhe të përgjithshëm;
- 20-25 specialistë të ndryshëm;
- 310-322 infermiere dhe 16 mami;
- 40-46 stomatologë dhe specialistë stomatologjie;

- mbi 50 asistentë dhe teknikë stomatologjie,
- rreth 40 teknikë laboratorit dhe 13 teknikë radiologjie.

Puna e palodhshme e gjithë këtyre profesionistëve është mbështetur vazhdimisht nga 4 profesionistët e Barnatores qendrore dhe stafi i Qendrës së trajnimit të infermierisë me 4 persona. Natyrshëm, gjithë vëllimi i punës do të ishte i papërballueshëm pa ndihmën dhe angazhimin e rreth 30 punonjësve të shërbimit administrativ dhe mbi 30 punonjësve mbështetës (shoferë dhe punonjës teknik).

Fatkeqësisht edhe të dhënat për këtë raport janë siguruar nga protokollet dhe ditarët e punës të mbajtur manualisht. Mungesa e SISH-it e bënë edhe këtë raport të mangët dhe joimunë ndaj gabimeve e lëshimeve.

### 3. Vëllimi i përgjithshëm i punës

#### 3.1. Shërbimet e mjekësisë familjare

##### Numri i përgjithshëm i vizitave

Shërbimi i Kujdesit Parësor në Prishtinë është një nga sektorët më aktivë në arritjen e përmirësimeve të dukshme në cilësinë e kujdesit shëndetësor të afruar për të gjithë qytetarët dhe banorët. Kujdesi Parësor në Prishtinë luan rolin mbajtës të mbi 80% të ngarkesës së punës në sistemin shëndetësor, kurse përafërsisht 5% deri 10% e vizitave përfshijnë një referim jashtë Kujdesit Parësor. Në këto ambiente të Kujdesit Parësor Shëndetësor në Prishtinë gjatë vitit 2019 u kryen 913328 konsultime shëndetësore dhe rreth 739.657 shërbime shëndetësore, ndërsa gjatë vitit 2020 numri i vizitave mjekësore ishte 601651 dhe numri i shërbimeve shëndetësore ishte 772793 ku shihet një rënie e numrit të vizitave mjekësore prej 34.1%, krahasuar me vitin 2019, kurse sa i përket numrit të shërbimeve shëndetësore gjatë vitit 2020 është 4% më i lartë krahasuar me vitin 2019.

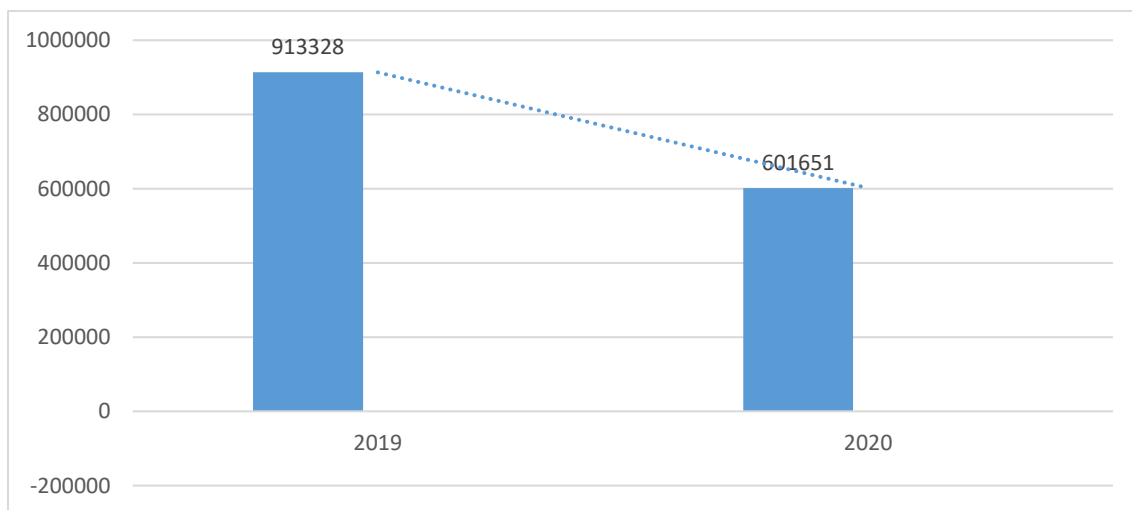


Figura 1. Vizitat mjekësore gjatë vitit 2020 dhe 2019



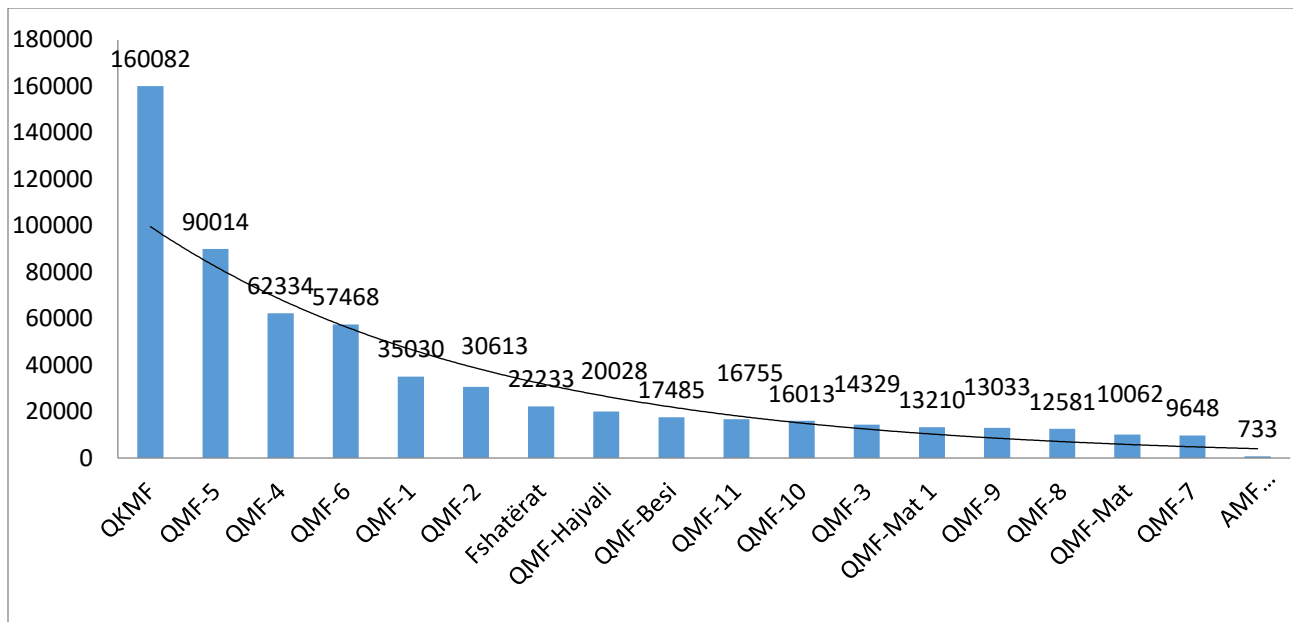


Figura 2. Numri i vizitave mjekësore sipas qendrave

Numrin me të madh të vizitave e kishte QKMF pastaj QMF-5, QMF-4, QMF-6, QMF-1, QMF-2, Fshatërat së bashku, QMF-Hajvali, QMF-Besi, QMF-11, QMF-10, QMF-3, MQF-Mat1, QMF-9, QMF-8, QMF Mat, QMF-7 dhe AMF e studentëve.

Me poshtë janë paraqit rezultatet e numrit të vizitave mjekësore sipas diagnozave apo gjendjeve shëndetësore për të cilat është kërkuar ndihma mjekësore në qendrat e mjekësisë familjare.

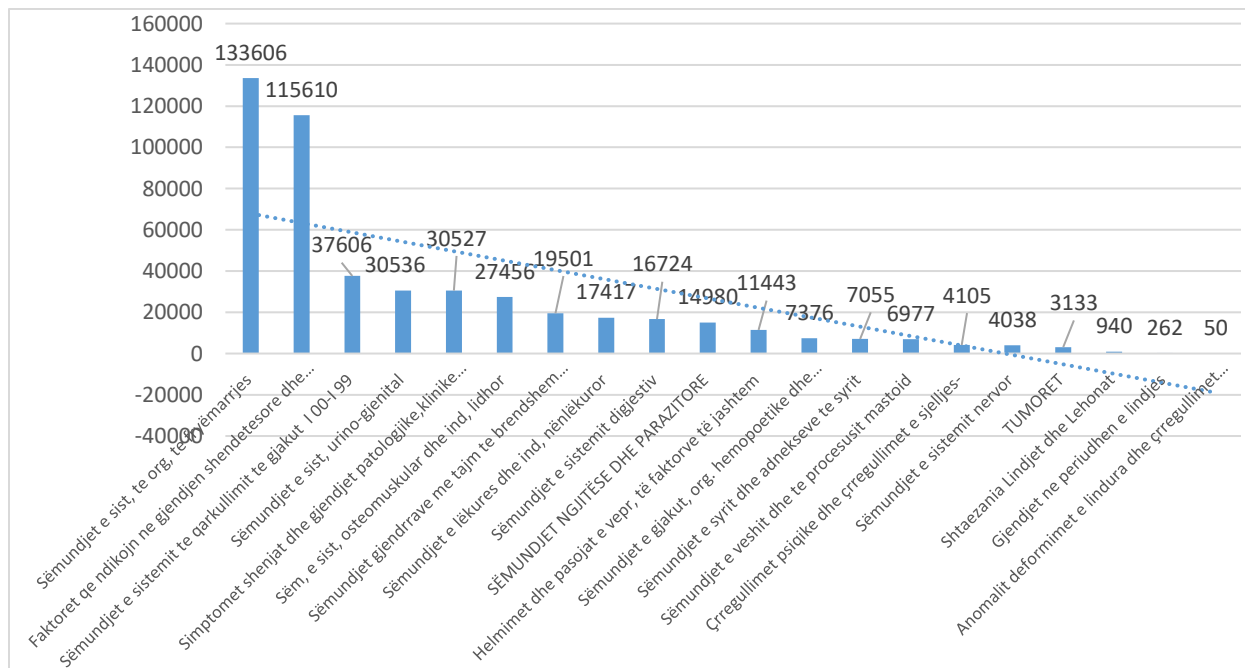


Figura 3. Numri i vizitave mjekësore sipas sëmundshmërisë bazuar në Klasifikimin Ndërkombëtar të Sëmundjeve

Numrin më të madh të vizitave e përbënin gjendjet me probleme respiratore n=133606, pastaj faktorët që ndikojnë në statusin shëndetësor dhe kontaktin me shërbimet shëndetësore n=115610, sëmundjet e sistemit

kardio-vaskular n= 37606, sëmundjet e sistemit urino-gjenital n= 30536, simptomet shenjat dhe gjendjet patologjike klinike dhe laboratorike n= 30527sëm, e sist, osteomuskular dhe indit lidhor n= 27456, sëmundjet e sistemit digjestiv n=16724, sëmundjet gjendrave me tajim te brendshem ushqyshmerise dhe metab n= 19501, sëmundjet e lëkurës dhe indit lidhor n=17417, sëmundjet e sistemit digjestiv n= 16724, sëmundjet ngjitëse dhe parazitore n=14980, Helmimet dhe pasojat e veprimit të faktorve të jashtëm n= 11443, sëmundjet e gjakut, org. hemopoetike dhe çrregullimet e imunitetit n= 7376, sëmundjet e syrit dhe adneksëve te syrit n= 7055, sëmundjet e veshit dhe te procesusit mastoid n= 6977, crregullimet psikike dhe çrregullimet e sjelljes n= 4105, sëmundjet e sistemit nervor n= 4038, tumoret n= 3133 lëndim, shtatëzania, lindjet dhe lehonatet n= 940, gjendjet ne periudhen e lindjes n= 262, dhe anomalit deformimet e lindura dhe çrregullimet kromozomle n= 50.

**Numri i përgjithshëm i shërbimeve**

Numri total i shërbimeve shëndetësore gjatë vitit 2020 ishte 772793.

Tabela 1. Shërbimet shëndetësore gjatë vitit 2020 krahasuar me vitin 2019

Shërbimet shëndetësore gjatë vitit 2020 krahasuar me vitin 2019		
2019	739657	
2020	772793	4%

Përkundër përpjekjes për zvogëlimin e terapisë parenterale nga Figura 4 mund të shihet që injeksionet i.m. mbeten shërbimi i ofruar më së tepërmi (mbi 20%) madje më shpesh edhe se marrja e shenjave vitale (TA dhe temperatura). Numri i shërbimeve shëndetësore gjatë vitit 2020 ishte me i larte për 4% krahasuar me vitin 2019. Në figurën 4, 5 dhe 6 është paraqit lloji i shërbimeve shëndetësore i ofruar në qendrat e mjekësisë familjare gjatë vitit 2020.

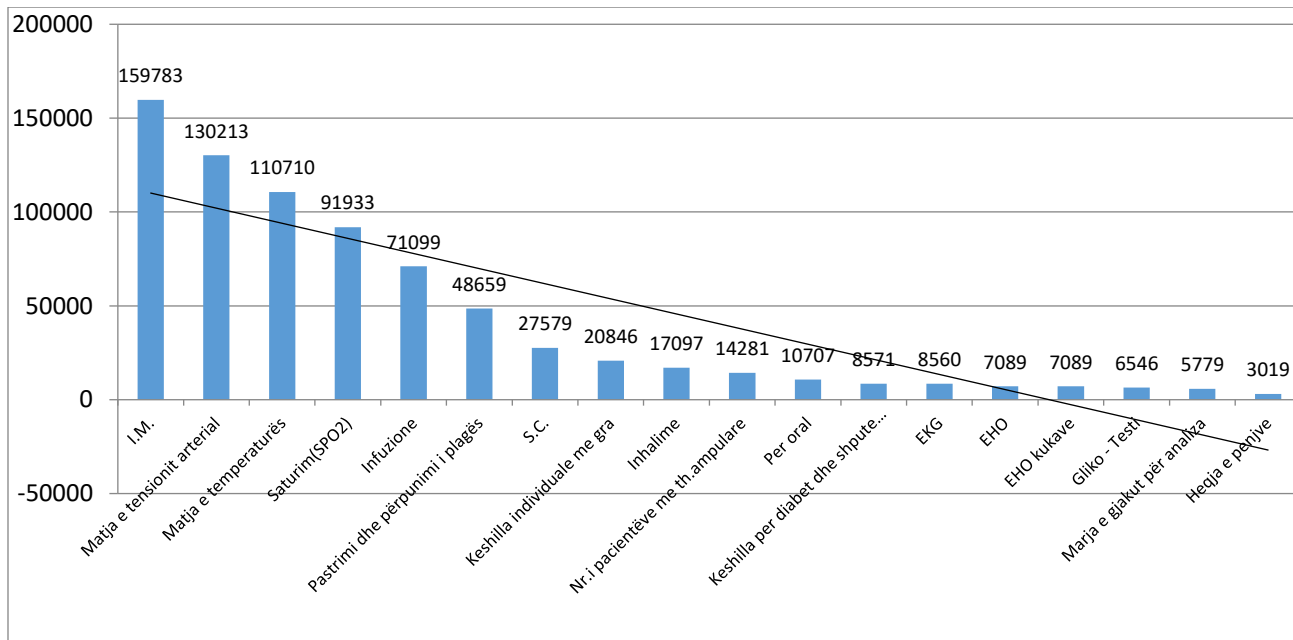


Figura 4. Shërbimet shëndetësore dhe intervenimet me të shpeshta në qendrat e mjekësisë familjare gjatë vitit 2020

Numrin më të madh të shërbimeve e përbënte aplikimi i terapise intramuskulare, pastaj matja e tensionit arterial, matja e temperaturës, matja e saturimit të oksigjenit, matja e pulsit, dhënja e infuzioneve, pastrimi dhe përpunimi i plagës, dhënja e terapise subkutane, inhlimet, bërja e EKG, realizimi i echografisë, echografia e kukave, matja e glikemisë, marrja e gjakut për analiza, heqja e penjve.

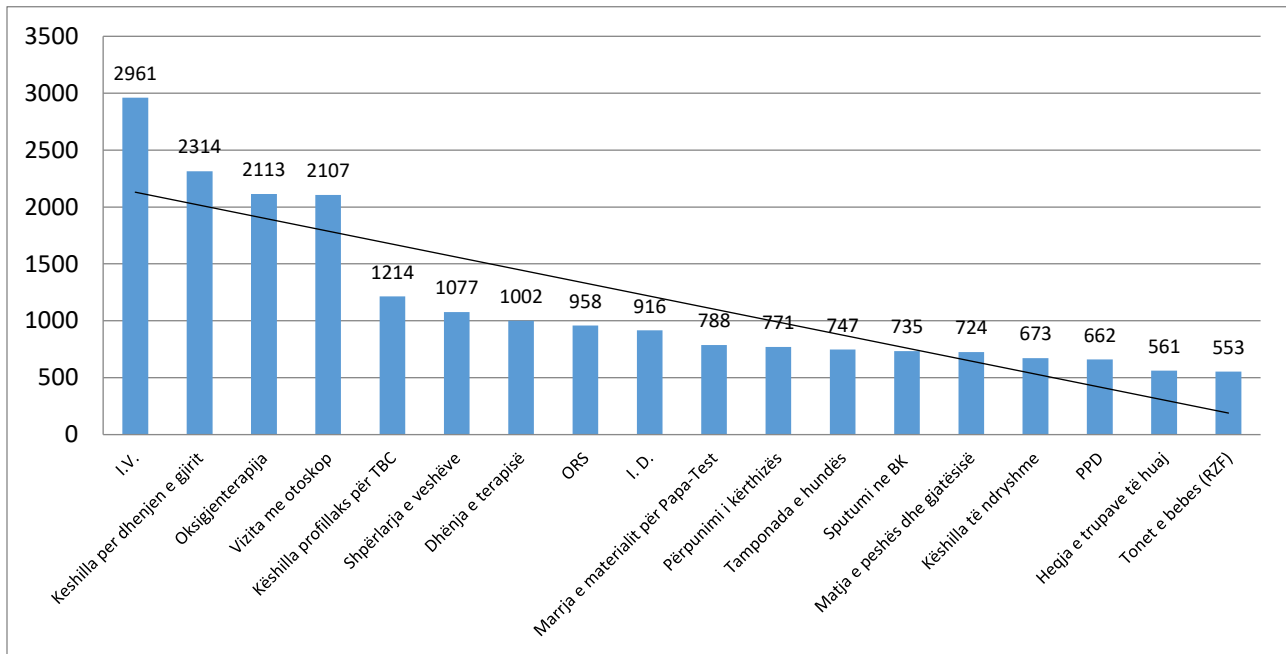


Figura 5. Shërbimet shëndetësore dhe intervenimet me të shpeshta në qendrat e mjekësisë familjare gjatë vitit 2020

Numër të madh përbënte dhënja e terapise intravenoze, dhënja e terapise me oksigjen, vizita me otoskop, këshilla profilaktike për TB, shpërlarja e veshit, marrja e materialit për Pap test, bërja e baciloskopise (sputumi në BK), aplikimi i testit të lëkurës tuberkulin PPD, heqja e trupave të huaj nga syri, dëgjimi i toneve të bebës.

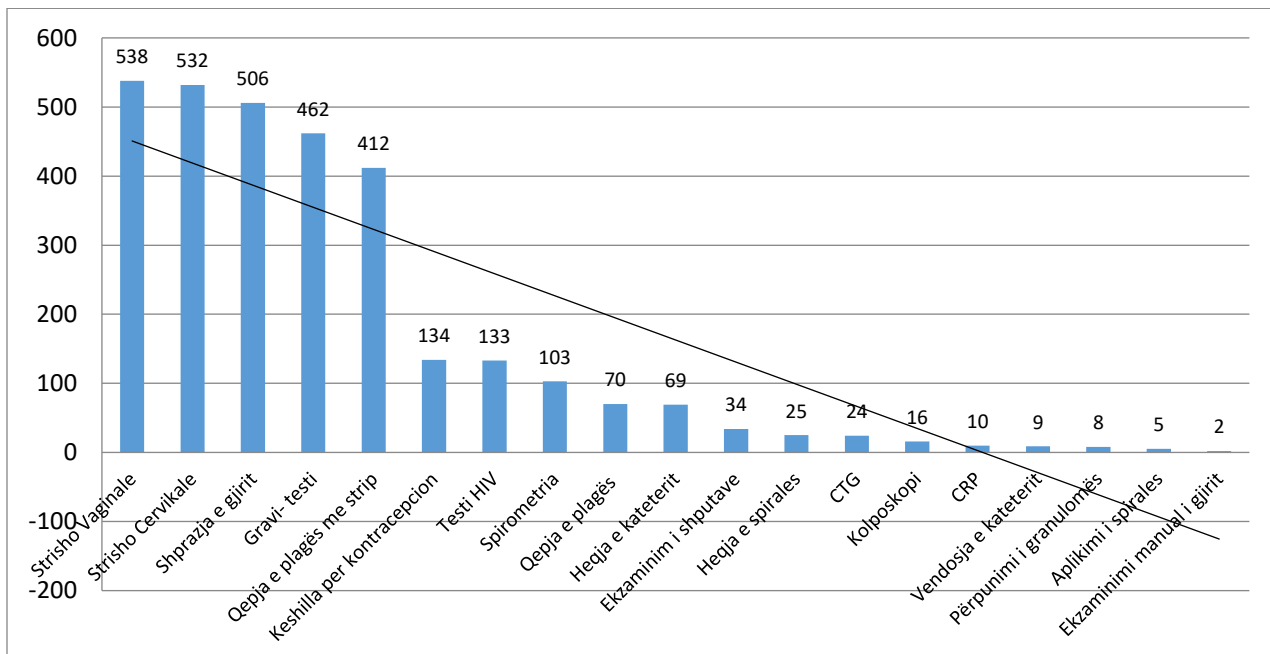


Figura 6. Shërbimet shëndetësore dhe intervenimet me të shpeshta në qendrat e mjekësisë familjare gjatë vitit 2020

Numër të madh kanë edhe aplikimi i Strishos vaginale, strishos cervikale, gravid testi, qepja e plagës, këshilla për kontracepcion, HIV testi, spirometria, heqja e kateterit, heqja e spirales, CTG, bërja e Kolposkopise, CRP, vendosja e kateterit, përpunimi i granulomës, aplikimi i spiralës, ekzaminimi manuel i gjirit.

**Shkalla e referimeve (brenda dhe jashtë QKMF-së)**

Referimet nga Kujdesi Parësor në Kujdesin Sekondar ose Terciar apo në QE, konsiderohen si pjesë thelbësore e vazhdimësisë së kujdesit të pacientëve. Rastet akute emergjente janë veçanërisht të zakonshme në Kujdesin Parësor, dhe përbëjnë rreth 10% të konsultimeve të mjekut në Kujdesin Parësor edhe në shtetet më të zhvilluara. (MRCGP)

Pacientët e referuar nga një mjeku familjar dhe mjeku i pergjithshem tek specialistët në spitale pritet të kërkojnë lehtësira (diagnostike ose terapeutike) ose ekspertizë apo procedura si kolonoskopia, gastroskopia, stendimi, që nuk mund të afrohen në mjediset e zakonshme të Kujdesit Parësor. Poashtu një pjesë e referimeve përfshin nevojën për hospitalizim të pacientit, si dhe referimet për çështje administrative si udhëtimet jashtë vendit, rregullimi i dokumenteve për ndihmë sociale ose pension invalidor.

Tabela 2. Shkalla e referimeve konsultative në QKUK dhe për qëllime diagnostike

Përqindja e Referimeve konsultative në QKUK	Përqindja e referimeve në Qendren Emergjente	Përqindja e referimeve për qëllime diagnostike radiologjike në qendrën diagnostike	Përqindja e referimeve në laboratorin e Biokimisë në QKUK
9%	1%	1%	4%

Përqindja e pacientëve të referuar nga qendrat e mjekësisë familjare në QKUK për konsultim specialistik është 9%, në QE është 1% ndërsa përqindja e referimeve për qëllime diagnostike në qendrën radiologjike është 1% dhe për hulumtime laboratorike është 4%.

**Përqindja e realizimit të bashkëpagesave**

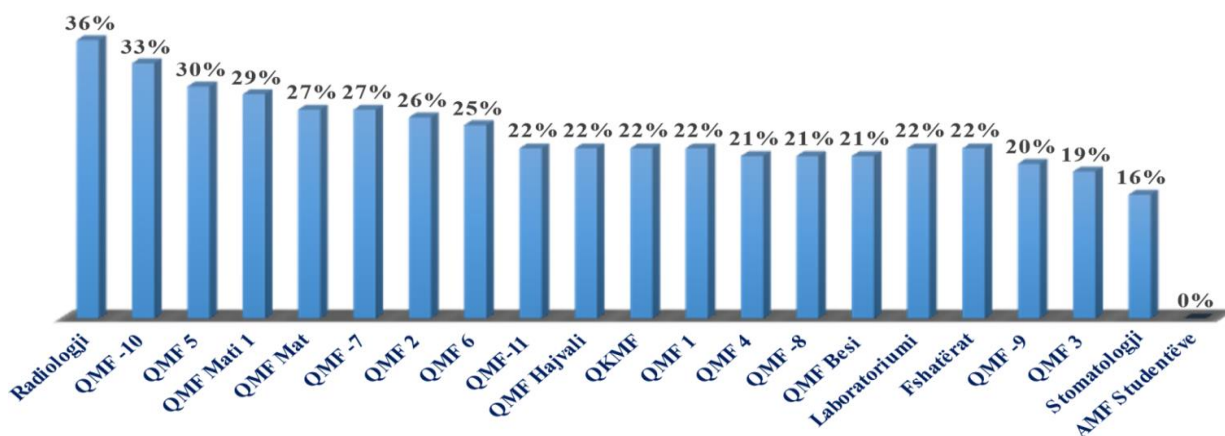


Figura 7. Përqindja e bashkëpagesave

Gjatë vitit 2020 përqindjen më të madhe të bashkëpagesave e arkëtoi njësia e radiologjisë (36%), pastaj në QMF-10 (33%) dhe QMF-5 (30%). Ndërsa përqindjen më të ulët të realizimit të bashkëpagesave, gjatë vitit 2020,

nga njësitë që ishin aktive dhe kishin të drejtë të arkëtojnë bashkëpagesa e kishte Stomatologjia (16%) dhe QMF 3 (19%).

### 3.1.1. Shërbimi shtëpiak për sëmundje kronike (QMF 11)

Shërbimi shtëpiak për sëmundje kronike i siguron pacientit kujdes mjekësor dhe rehabilitim. Ky shërbim udhëhiqet nga ekipet e mjekësisë familjare. Pacientët e trajtimit në shtëpi, janë pacientë që vuajnë nga sëmundje aktive progresive, pacientë me sëmundje të rënda akute, sëmundje kronike, aktualisht janë pacientë të palëvizshëm.

Gjatë vitit 2020 shërbimi shtëpiak ka realizuar 4097 vizita dhe 15535 shërbime shëndetësore.

### 3.1.2. Shërbimi i ndërrimit të natës

Është i rëndësishëm fakti se tre qendra të mjekësisë familjare janë në dispozicion të pacientit 24 orë, gjë e cila zvogëlon vetë-udhëzimin e panevojshëm në shërbimet tjera mjekësore. Numri i përgjithshëm i vizitave mjekësore në ndërrimin e natës ishte 54926, ndërsa numri i shërbimeve të ofruara ishte 18834.

Përqindja e pacientëve të referuar për konsultim në shërbimet e specialistikës brenda QKMF-së, ngandërrimi i natës ishte 1%. Ndërsa, përqindja e referimeve konsultative në kujdesin terciar në QKUK ishte 5% dhe në QE është 3%.

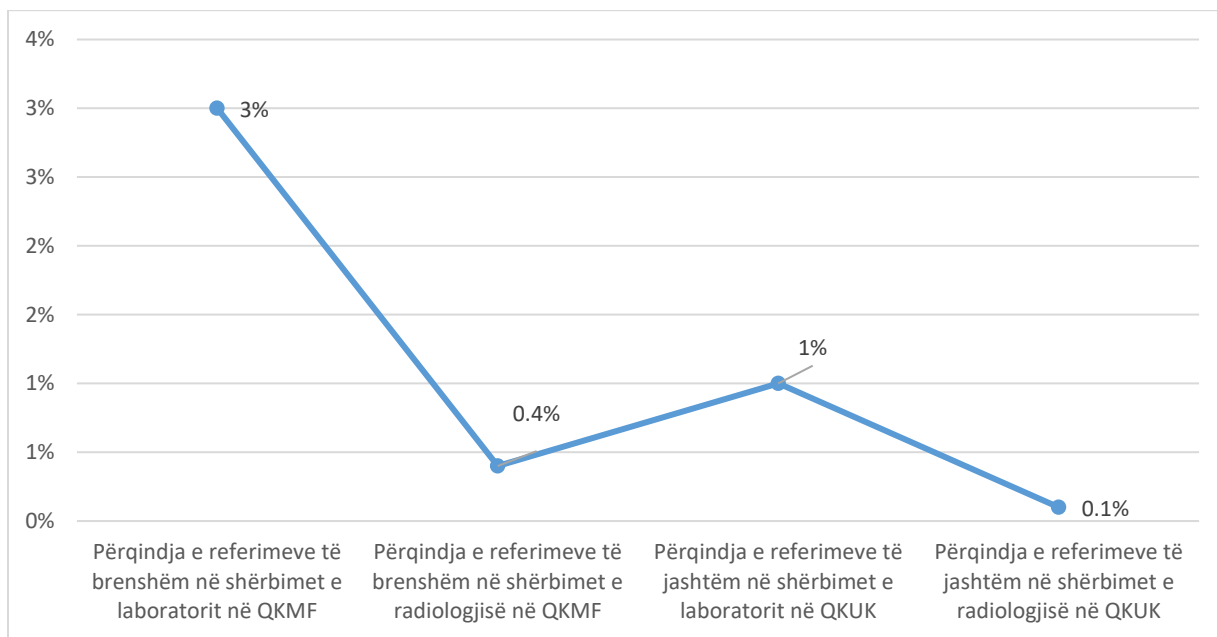


Figura 8. Shkalla e referimeve brenda dhe jashtë QKMF-së për qëllime diagnostike në ndërrimin e natës

Nga Figura 8 shohim se gjatë ndërrimit të natës përqindja e referimeve brenda QKMF-së për hulumtime laboratorike ishte 3%, ndërsa përqindja e referimeve në shërbimin e radiologjisë në QKMF ishte 0.4%. Ndërkohë, kjo përëqindje ishet vetëm 1% për referime të jashtme në QKUK për hulumtime laboratorike dhe vetëm 0.1% për procedura diagnostike në qendrën diagnostike në radiologji të QKUK-së.

### 3.2. Shërbimi i vaksinimit dhe shëndetësisë publike – A.H.

Pavarësisht situatës së vështirë të shkaktuar nga Covid-19, mbulimi vaksinal (shih Tabelën 3) me BCG është 100%, me MMR 97%, ndërsa me 3 dozat e para të Pentavaksinës është 93% për vitin 2020. Ndërsa sa i përket

vaksinimit në shkolla të ciklit të mesëm të ulët (SHFMU) janë në përfundim e sipër, ku kanë përfunduar 33 shkolla fillore në Komunën e Prishtinës me gjithsejtë 7500 nxënës. Të përfshirë me vaksinim të rregullt në vitin 2020 ishin 18565 qytetarë.

*Tabela 3. Numri i vaksinave të planifikuara dhe administruara dhe përqindja e përfshirjes me vaksinim në vitin 2020*

Llojet e vaksinave	Të planifikuar	Të vaksinuar	Përfshirja
IPV	3780	3514	93%
DTP-HEP.B-HIB	3780	3514	93%
BCG	3766	3766	100%
MMR	3660	3481	97%

Vaksina kundër gripit sezonal u aplikua tek në dhjetor me mbi 10000 mijë doza. Në fakt janë administruar 10163 vaksina për të rritur dhe 11 të tilla për fëmijë. Gjithashtu janë vaksinuar nga ekipet mobile nëpër shtëpi (teren) edhe 93 pacientë të lidhur për shtrati.

### Dezinfektimi dhe deratizimi

Sikur edhe viteve paraprake, nën mbikëqyrjen e ekipeve të QKMF-së, nga kompanitë e kontraktuara ishte planifikuar edhe dezinfektimi dhe deratizimi në dy faza të aplikimit: fazën pranverore dhe atë vjeshtore. Me dt. 05.04.2019 është filluar me fazën pranverore dhe ka përfunduar me 08.04.2019, ndërsa faza vjeshtore për shkak të pandemisë dhe arsyeve tjera objektive të panjohura për ne nuk është realizuar.

Deratizimi dhe dezinfektimi po ashtu u bë në dy faza: faza pranverore filloi me dt. 05.04.2019 dhe përfundoi me 08.04.2019. Në fazën vjeshtore ndërkaq u realizua dezinfektimi dhe deratizimi i rrjetit të kanalizimit në qytetin e Prishtinës nga data 15.10 - 01.11.2019. Gjithashtu, për shkak të pandemisë është kryer edhe dezinfektimi urgjent i institucioneve tona, nga ana e kompanisë kontraktuese.

### 3.3. Shërbimi specialistik - S.Ll.

#### Numri i përgjithshëm i vizitave dhe shërbimeve

Gjatë vitit 2020 numri i përgjithshëm i vizitave specialiste – në shërbimet që ofrohen në QKMF – ishte 108931 vizita. Natyrisht, numri më i madh i vizitave (shih Tabelën 4) ishte në Pediatri, gati gjysma (43.8%) e të gjitha vizitave specialiste. Ndërsa një e katërta e vizitave specialiste (24.7%) u realizuan në Mjekësinë e punës. Në anën tjetër më së paku vizita specialiste u kryen në Reumatologji (1.8%), Oftalmologji (2.0%) dhe ORL (3.1%). Më shumë se 2/3 (7478 prej 108931 apo 69%) e vizitave specialiste janë realizuar në QKMF ku edhe janë të angazhuar shumica e specialistëve të fushave të tjera.

Tabela 4. Numri i vizitave specialiste brenda QKMF-së gjatë vitit 2020 (%BP – Përqindja e bashkëpagesave të realizuara; %eVS – Përqindja e vizitave specialiste)

Shërbimi Specialistik	QKMF	QMF	Total	%BP	% e VS
Pediatria	22793	24895	47688	0%	43.8%
Mjekësia e punës	26886	0	26886	64%	24.7%
Gjinekologjia	9093	5022	14115	25%	13.0%
Interno	6591	0	6591	18%	6.1%
ORL	3396	0	3396	38%	3.1%
Oftalmologjia	2202	0	2202	21%	2.0%
Reumatologjia	1992	0	1992	15%	1.8%
Dermatologjia	1834	4227	6061	22%	5.6%
<b>Total</b>	<b>74787</b>	<b>34144</b>	<b>108931</b>		

Shkallën më të lartë të arkëtimit të bashkëpagesave gjatë vitit 2020 e kishte mjekësia e punës (64%), ndërsa më të ultën (përrjashtuar Pediatri që nuk realizon fare bashkëpagesa) e kishte Reumatologjia (15%).

Në anën tjetër, gjatë vitit 2020 u ofruan 79607 shërbime të ndryshme specialiste prej të cilave më së tepërmi në Gjinekologji (40.7%) dhe Pediatri (40.2%). Ndërsa më së paku shërbime u ofruan në Reumatologji (0%) dhe Oftalmologji (0.05%).

Nga Tabela 5 mund të shihet se mbi 68 % (37237 nga 79607) të shërbimeve specialiste janë ofruar në QKMF.

Shërbimi specialistik	QKMF	QMF	Totali	%ShS
Pediatria	11277	20706	31983	40.2%
Mjekësia e punës	9582	0	9582	12.0%
Gjinekologjia	11439	20934	32373	40.7%
Interno	3937	0	3937	4.9%
ORL	963	0	963	1.2%
Oftalmologjia	39	0	39	0.0%
Reumatologjia	0	0	0	0.0%
Dermatologjia	0	730	730	0.9%
<b>Total</b>	<b>37237</b>	<b>42370</b>	<b>79607</b>	

Tabela 5. Numri i shërbimeve të ofruara në shërbimin specialistik të QKMF-së me QMF gjatë vitit 2020

**Shërbime e kryera nga sociologu në QKMF**

Gjatë vitit 2020 sociologia e QKMF-së trajtoi 437 raste të natyrave dhe problemeve të ndryshme. Shumica e tyre (178 raste apo 40.7%) kishin të bëjnë me probleme sociale/socializimi dhe probleme apo mbështetje për personat me nevoja të veçanta dhe ndihmë me komisione invalidore (112 raste apo 25.6%).

*Tabela 6. Shërbimet e ofruara nga Sociologia e QKMF-së gjatë vitit 2020 – sipas muajve*

Kategoritë e Rasteve	Muaji											
	I	II	III-V	VI	VII	VIII	IX	X	XI	XII	Total	
Përdorues Droge	1	1	Masat e Qeverisë së Kosovës për Pandeminë COVID-19	1	0	1	0	0	0	0	1	5
Dhunë në familje dhe probleme familjare	10	6		2	1	11	6	0	0	6	11	53
Socializim	24	24		15	15	24	25	20	15	16	178	
Divorcet	2	3		0	0	1	1	0	2	4	13	
Vizitat në shtëpi	1	4		2	1	1	0	4	2	2	17	
Personat me nevoja të veçanta dhe komisionet invalidore	20	13		6	8	8	13	13	17	14	112	
Adoptimet	2	2		2	4	5	4	2	4	4	29	
Kujdestaritë e fëmijëve	5	4		4	1	0	4	7	4	1	30	
<b>Totali</b>	<b>65</b>	<b>57</b>		<b>32</b>	<b>30</b>	<b>51</b>	<b>53</b>	<b>46</b>	<b>50</b>	<b>53</b>	<b>437</b>	

**3.4. Shërbimi stomatologjik – R.I.**

Shërbimet stomatologjike ofrohen në të gjitha Qendrat e Mjekësisë Familjare për të gjitha grupmoshat dhe përfshijnë:

- Edukimin dhe promovimin e shëndetin oral;
- Parandalimin e sëmundjeve të gojës dhe dhëmbit;
- Rregullimin e dhëmbëve karioz;
- Sanimin e lezioneve të mukozës;
- Terapia e kanaleve të rrënjës (endodonci);
- Fluorizimi i dhëmbëve te fëmijët;
- Ofrimi i ndihmës së parë stomatologjike – qetësimi i dhimbjes;
- Nxjerrjet e dhëmbëve;
- Udhëzime për vazhdim trajtimi te mjeku specialist.



Gjatë vitit 2020 nga shërbimi stomatologjik i organizuar, përveç në Poliklinikën Stomatologjike edhe nëpër të gjitha QMF-të u kryen 52345 vizita dhe u ofruan 12999 shërbime të ndryshme stomatologjike. Shkalla e bashkëpagesave ishte vetëm 16% (Tabela 7)

Tabela 7. Vizita dhe shërbimet stomatologjike gjatë vitit 2020

Vizitat dhe shërbimet stomatologjike gjatë vitit 2020	
Numri i përgjithshëm i vizitave	52345
Numri i përgjithshëm i shërbimeve	12999
Bashkëpagesa	16%

Në Figurën 9 mund të shihen llojet dhe vëllimi i shërbimeve stomatologjike të ofruara gjatë vitit 2020, të radhitura nga shërbimet me numër më të madh tek ato me numër më të vogël. Zëvendësimet e dhëmbëve të humbur me protezë (12120 apo 9%) dhe nxjerrjet e dhëmbëve (10579 apo 8%) ishin shërbimet më së tepërmi i ofruar nga 12999 të ofruara gjatë vitit 2020.

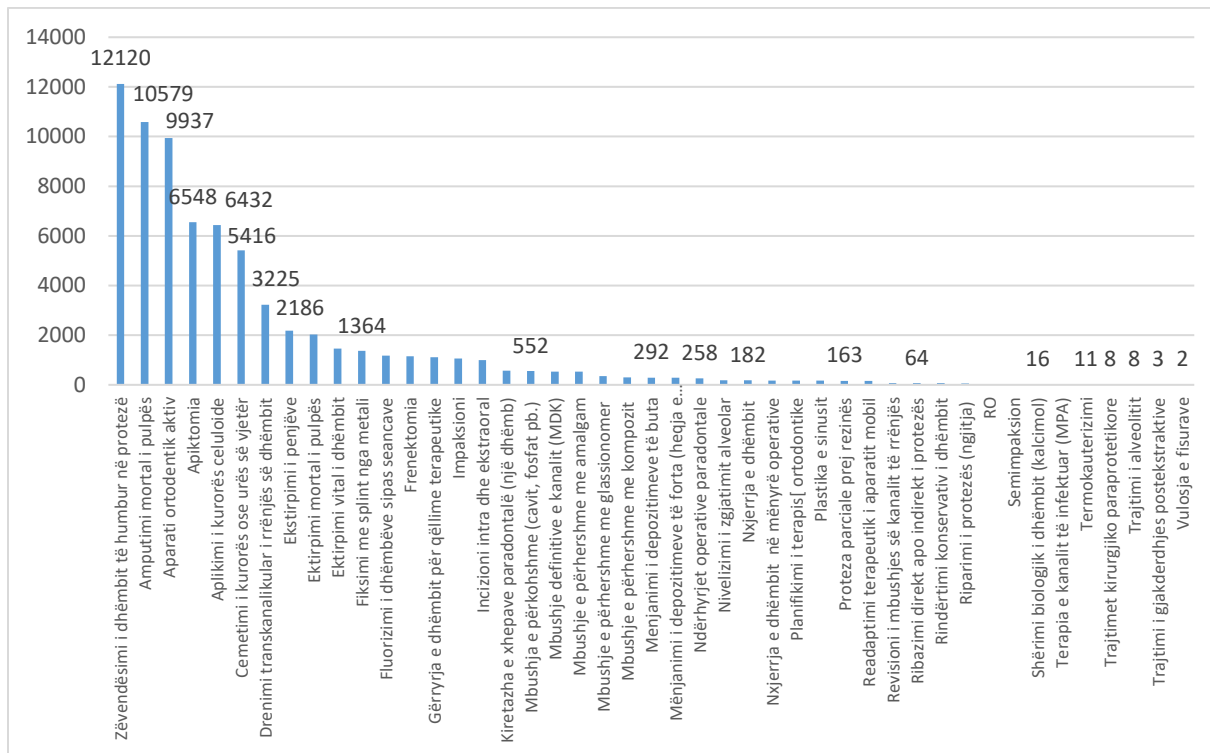


Figura 9. Llojet dhe vëllimi i shërbimeve stomatologjike të ofruara gjatë vitit 2020

### 3.5.Shërbimet e laboratorike

Shërbimet laboratorike ofrohen për të gjithë pacientët e Mjekësisë Familjare në QKMF dhe të gjitha QMF-të, krahas shërbimeve për qëllime mjekësore profesionale dhe kontrole mjekësore. Kapaciteti mjaft i madh i pajisjeve moderne laboratorike, lejon përpunimin e një numri të madh të mostrave, si dhe një numër të madh të analizave hematologjike, analizave biokimike, testeve të hemostasës dhe analizës së urinës.

Personeli është i trajnuar, profesional, bashkëpunues dhe i matur, ndërsa aparatura me të cilën punohet, është moderne dhe e teknologjisë së lartë.

Tabela 8. Shërbimet laboratorike gjatë vitit 2020

Shërbimet laboratorike gjatë vitit 2020	
Numri i përgjithshëm i vizitave	72284
Numri i përgjithshëm i shërbimeve	655286
Përqindja e analizave laboratorike (patologjike)	18 %
Bashkëpagesa	21 %

Në Tabelën 8 mund të shihet se vetëm 18% të analizave laboratorike kanë dhënë rezultate patologjike dhe në një mënyrë kanë arsyetuar kërkesën për t’u kryer. Marrë parasysh shpenzimet e bëra për kryerjen e analizave laboratorike shifra prej 21% e realizimit të bashkëpagesave është e ulët.

Në figurën nr.1 janë prezantuar shërbimet laboratorike të ofruara gjatë vitit 2020 duke u renditur nga vlerat më të mëdha në ato më të voglat.

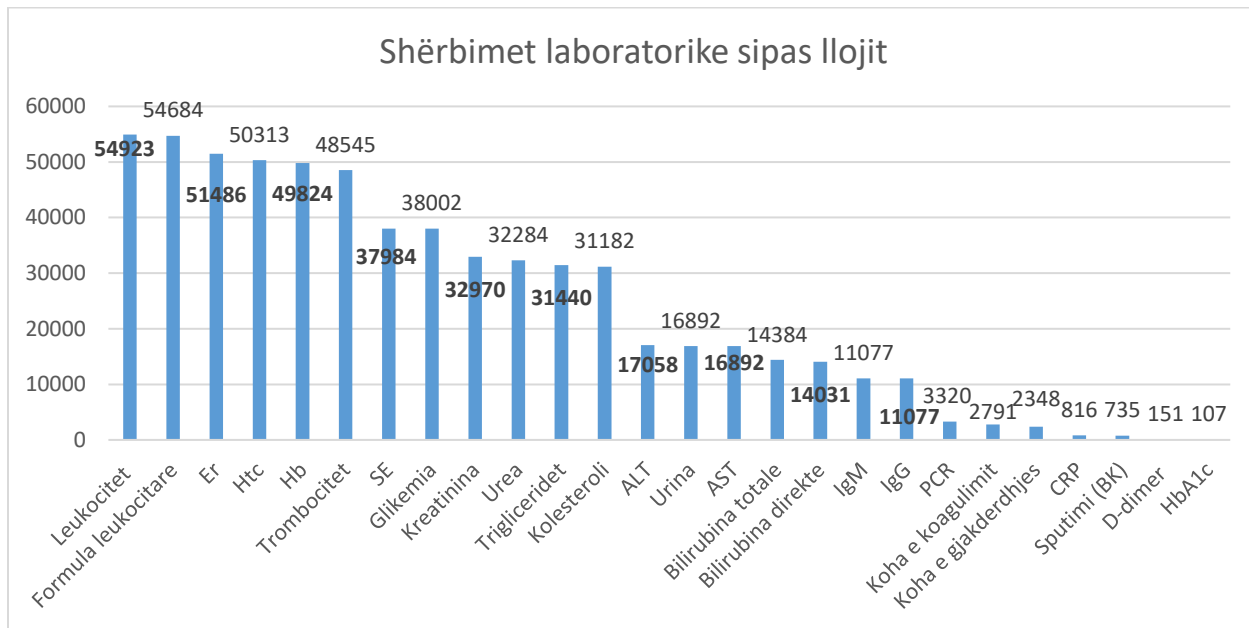


Figura 10. Shërbimet laboratorike të ofruara gjatë vitit 2020 në QKMF dhe njësitë tjera të saj

Më së shumti nga analizat laboratorike janë kërkuar leukocitet dhe formula leukocitare, pasuar nga hemogrami, sedimenti i eritrociteve (SE), glikemia, urea dhe kreatinina, lipidet, e kështu me radhe.

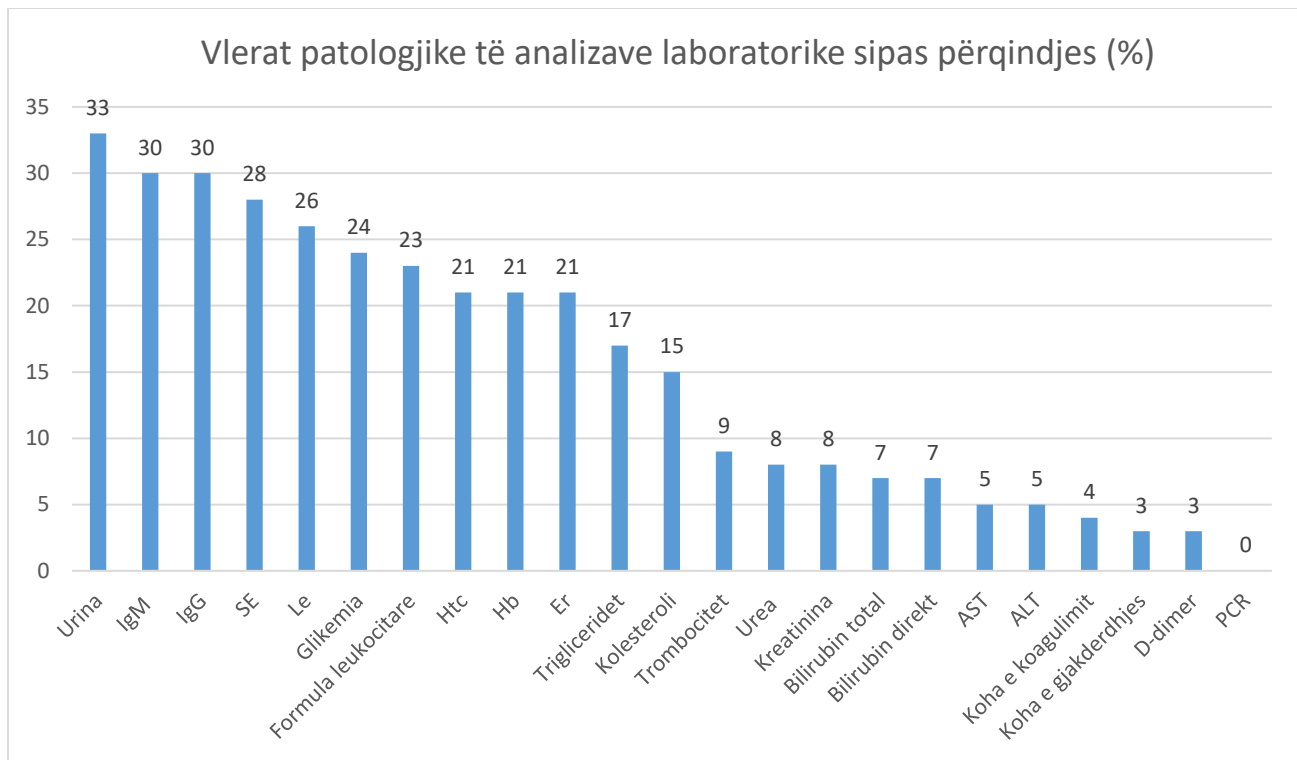


Figura 11. Përqindja e vlerave patologjike të analizave të ndryshme laboratorike

Analiza e urines ka dalur të jetë me vlera më patologjike (35 %), pasuar nga vlerat serologjike të IGM dhe IgG (30 %), pastaj sedimenti i eritrociteve, leukocitet, formula leukocitare, hemogrami, lipidet, e kështu me radhë. Nga të dhënat e ilustruar në figurë kuptohet që D-dimeri është kryer vetëm 3% të rasteve me arsyeshmëri të bindshme klinike.

### 3.6.Shërbimet imazherike

Shërbimet diagnostike radiologjike në QKMF bëhen me kërkesa të personelit të specializuara: Mjekëve Familjar, mjekëve të profileve tjera shëndetësore dhe stomatologëve. Kërkimi diagnostik bëhet në bazë ambulatore, sa më shpejt që të jetë e mundur. Për aplikimin e X-rrezeve në shumë raste kërkohet përgatitje paraprake ose analiza e mëparshme plotësuese laboratorike të gjakut të pacientëve, ndërsa për shmangien e tolloive shumica e shërbimeve (përhahstuar ato për Covid 19) ofrohen me termine të paracaktuara.

Në shërbimet imazheriketë QKMF-së, që funksionon edhe në QMF 4 dhe QMF 5 kryen këto ekzaminime:

#### A. Ekzaminimet standarde radiologjike:

- Diagnostika radiologjike e sistemit lokomotor (kockor-nyjor)
- Shtyllës kurrizore
- Toraksit
- Teleradiografia e zemrës (me kontrast)
- Inçizimi nativ i abdomenit dhe urotraktit

#### B. Ekzaminimet speciale radiologjike:

- Koka, mastoidet, hapësirat paranazale

- Mamografia (QKMF,QMF 5)

Në Tabelën nr.1 janë prezantuar numri i vizitave, shërbimeve, vlerave patologjike dhe bashkëpagesave të realizuara gjatë vitit 2020.

Shërbimet imazherike gjatë vitit 2020	
Numri i përgjithshëm i vizitave	22056
Numri i përgjithshëm i shërbimeve	24547
Bashkëpagesa	36%

Tabela 9. Numri i shërbimeve imazherike të ofruara gjatë vitit 2020

Numri më i madh i ekzaminimeve radiologjike (shih Fig.12) janë kryer në QKMF (10938 apo 49.5%), pasuar nga Shërbimi i Stomatologjisë (6432), QMF 4 (3230) dhe më pak në DSM (Dispanseri i Sëmundjeve të Mushkërive - 1456).

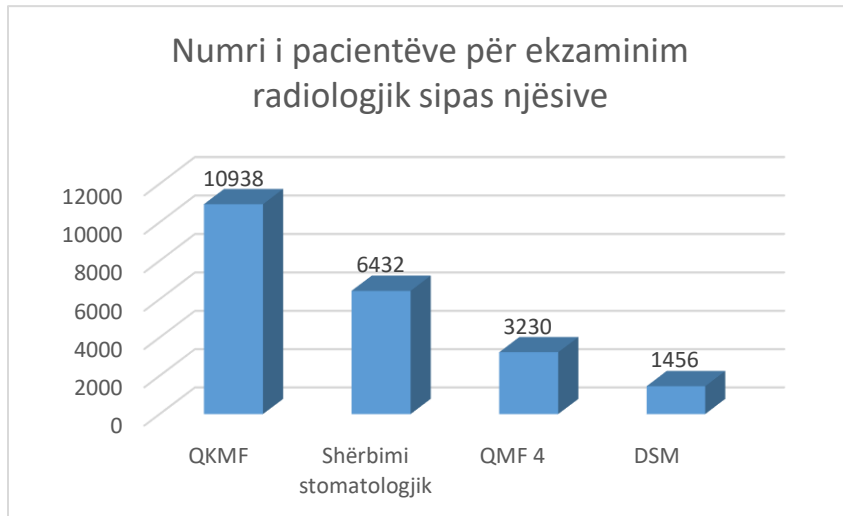


Figura 12. Ekzaminimet radiologjike sipas njësisë ku janë realizuar gjatë vitit 2020

Për nga lloji i shërbimeve imazherike (shih Tab 13) natyrshëm prinë radiografia e mushkërive (14031 prej 24547 apo 57%) duke pasur parasysh pandemin dhe komplikimet e Covid 19 në muskëri. Egzaminimet tjera (përveç UT) shumicakanë të bëjnë me ekzaminime të sistemit skeletor.

Tabela 10. Ekzaminimet kryesore radiologjike sipas llojit (shih Tab e plotë në Shtojcën 3.6.)

* Lloji i ekzaminimit radiologjik		
1	Rtg e mushkërive (Pulmo)	5743
2	Ro- grafija e pulmoneve PA	1000
3	Ro - grafija L profil e pulmoneve	449
4	Ultrazëri	1856
5	Rtg.e boshtit kurrizor (segmenti i qafës)	1702
6	Rtg boshtit kurrizor pjesa e shpinës (segmenti lumbo sacral)	1548
7	Rtg. e gjurit (geni)	1109
8	Rtg krahorit (toraxit)	921
9	Rtg. e shputes (pedis)	765
10	Mamografia	538
11	Rtg e shuplakave (mani, sin ose dex.)	506
12	Rtg. e sinusve paranazale	418
Totali		24547

### 3.5. Shërbimet specifike për pandemin e COVID 19 – S.U.

#### 3.7.1. Tenda për triazhim të pacientëve

Para QKMF-së me ndihmën e FSK-së që nga marsi 2020, sipas rekomandimeve të MSh dhe IKShPK-së, për masat parandaluese të përhapjes së pandemisë, u ngrit tenda për triazhimin e pacientëve. Më pas e njëjta tendë u shfrytëzua për marrjen e strishove nazale për RT-PCR test në IKShPK. Personeli i laboratorit të QKMF-së deri më 14 korrik 2020 mori 3320 strisho të tilla nga qytetarët e komunës së Prishtinës.

#### 3.7.2. Shërbimi mjekësorë në karantinë e QS

Me vendimin e Ministrisë së Shëndetësisë, prej 18 marsit deri më 30 maj 2020 Qendra e Studentëve shërbeu si karantinë për vendosjen e përkohshme të të gjithë personave që hynin në Kosovë nga vendet me pandemi të konfirmuar. Prandaj, për ofrimin e shërbimeve shëndetësore për këta qytetarë u ngarkua QKMF në Prishtinë e cila formojë ekipet mjekësore me një mjekë familjarë dhe dy infermiere në ndërrime 12 orëshe.

Për 74 ditë në këtë qendër punuan 148 mjekë mjekë dhe 148 infermiere duke kryer 3554 vizita dhe duke ofruar më shumë se 7000 shërbime shëndetësore: matje temperature, matje të glikemisë, ordinim të terapisë orale dhe këshillime edukativo shëndetësore.

#### 3.7.3. Shërbimi triazhues në pikën kufitare në Mutivodë

Ndërkohë, me vendimin e MSh prej datës 09 mars 2020 deri më 24 qershor 2020, QKMF në Prishtinë përgatiti dhe dërgoi ekipet mjekësore (1 mjekë, 1 infermiere dhe 1 shofer nga QMU) në kujdestari 12 orëshe në pikën kufitare në Mutivodë. Për një periudhë prej 108 ditësh kujdestaruan 216 ekipe ekipe dhe u kontrolluan 2335 qytetarë që hynë në Kosovë përmes kësaj pike kufitare.

#### 3.7.4. Shërbimi i terapisë parenterale në QMF 7 Emshir

Duke iu përgjigjur kërkesës së rritur për terapi parenterale për qytetarët e diagnostikuar me Covid 19 dhe në përpjekje për të zvogëluar mundësitë e përhapjes së infeksionit nga qytetarët e infektuar tek qytetarët/pacientë të painfektuar dhe stafi me 4 gusht 2020, QMF 7 në Emshir u shndërrua në Qendër për administrimin e terapisë parenterale për pacientët me Covid 19. Me qëllim të ndarjes së barabartë të barrës së punës personeli i QMF 7 u përforcua me ekipet e mjekëve dhe infermiereve nga QMF tjera të Prishtinës në baza ditore.

Gjatë vitit 2020 në këtë qendër u trajtuan 3418 qytetarë të prekur me COVID 19. Prej tyre 1565 qytetarë apo 46% të tyre ishin mbi moshën 55 vjeçare, ndërsa 21% ishin të moshës 45-54 vjeç.

Tabela 11. Struktura moshore e pacientëve Covid 10 pozitiv, të trajtuar në QMF 7 gjatë vitit 2020

Mosha	15-19	20-24	25-34	35-44	45-54	55-64	>65	Total
Numri	42	91	391	610	719	782	783	3418
%	1%	3%	11%	18%	21%	23%	23%	

Gjatë muajit të parë të funksionimit (Gusht 2021) kjo qendër punoi në dy ndërrime 12 orëshe (7:00- 19:00 dhe 19:00 -07:00) dhe administrojë 2103 infuzione intravenoze. Meqenëse në shtator 2021 filloi të bie numri i të infektuarve dhe rrjedhimisht edhe atyre në nevojë për terapi i.v. dhe të ballafaquar me zvogëlimin e vazhdueshëm të numrit të profesionistëve shëndetësorë për shkak të infektimit me Covid 19 orari i punës në QMF 7 u modifikua duke kaluar në orar 16 orësh në dy ndërrime (08:00 – 16:00 dhe 16:00 – 24:00). Me këtë orar pune u vazhdua përgjatë muajve në vijim, që shënuan rritje graduale (shih Figurën) duke kulmuar në muajin

dhjetor me shifrat prej 7527 infuzione të administruara brenda 31 ditësh me mesatare prej 242 infuzionesh në ditë. Prandaj gjatë dhjetorit 2020 ekipet profesionale të angazhuara në QMF 7 u përforcuan edhe me staf shtesë (profesionistë të angazhuar me kontratë mbi vepër si dhe infermierë shtesë) si dhe u rritën kapacitetet hapsinore edhe për katër shtretër të tjerë.

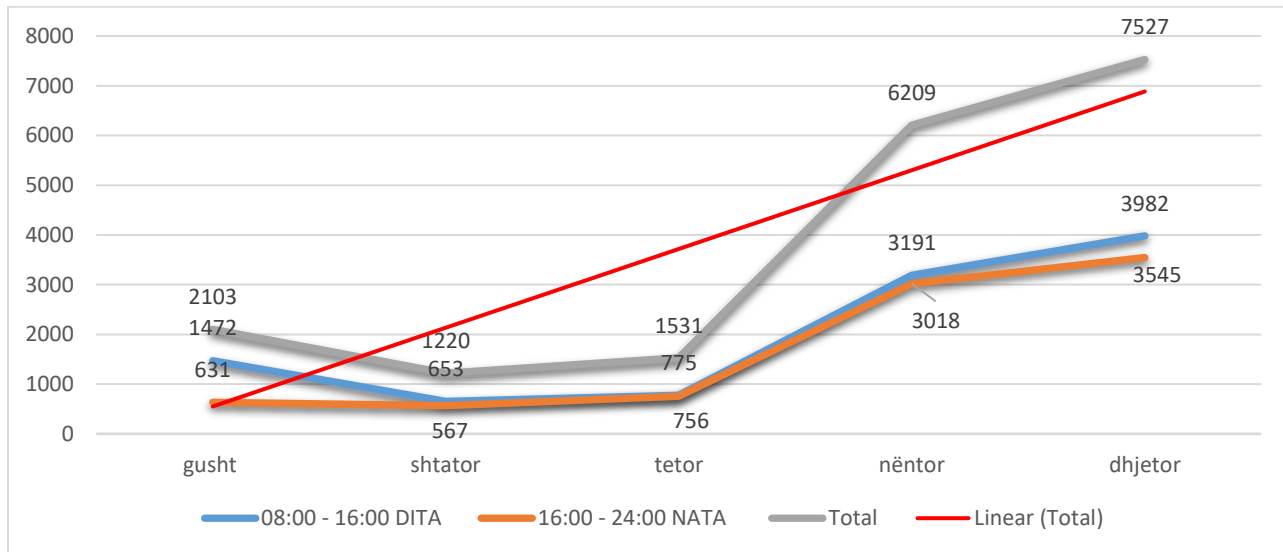


Figura 13. Numri i infuzioneve i.v. të administruara në QMF 7 nga 4 gushti -31 dhjetor 2020

Për pesë muajt e fundit të vitit 2020 në këtë qendër u administruan hiq më pak se 18590 infuzione për 3395 pacientë. Mesatarja ditore e administrimit ishte 124 infuzione në ditë me variacione prej 40.7 infuzione (shtator) deri në 242 infuzione në ditë (dhjetor). Prej këtyre 3395 pacientëve të shërbyer në këtë qendër 2196 (64.7%) ishin me përshkrime të terapisë nga specialistët e QKUK-së ndërsa 1199 (35.3%) nga klinikat private. Krahas këtyre shërbimeve të shënjestrura në këtë qendër u ofruan edhe shërbime të tjera esenciale për Covid 19 të paraqitura në tabelën e mëposhtme:

Tabela 12. Shërbimet të tjera të ofruara në QMF 7

	Shërbimet	Nr.i shërbimeve
1.	Fraksiparina	10505
2.	Injeksione i.m.	309
3.	Oksigjeno-terapi	34
4.	Inhalime	45
5.	Matje të glikemisë	145

### 3.7.5. Shërbimi laboratorike i testeve serologjike në QS, QMF 2 dhe QMF 5

Me qëllim që të ndihmohen sa më shumë qytetarët e Prishtinës që përballeshin me Covid 19, DKSh sigurojë testet serologjike për SARS-COV2 në tre QMF. Fillimisht ky shërbim që nga muaji korrik u ofrua vetëm në AMF në Qendër të Studentëve ku deri në dhjetor u realizuan 8010 teste serologjike për detektimin e antitropave IgM dhe IgG kundër virusit SARS-COV2. Në gusht ky shërbim filloi të ofrohet edhe në QMF 2 dhe QMF 5 ku deri

në fund të dhjetorit 2020 u realizuan 1551 gjegjësisht 1516 teste të tilla. Siç mund të shihet në Tabelën 5, prej 15.07.2020 deri me 31.12.2020 u realizuan gjithsejtë 11077 teste serologjike.

Tabela 13. Testet serologjike për COVID 19 të realizuara në QKMF gjatë vitit 2020

Testet serologjike	
AMF QS	8010
QMF 2	1551
QMF 5	1516
<b>Total</b>	<b>11077</b>

### 3.7.6. Shërbimi laboratorik i testeve antigjenike në QMF 7 Emshir

Të ballafaquar me numrin gjithnjë në rritje të qytetarëve të infektuar të Prishtinës, në dhjetor 2020 u fillua edhe me teste të shpejta antigjenike për zbulimin e virusit SARS-COV2 në strisho të hundës. Gjatë dhjetorit 2020 u realizuan gjithsejtë 905 teste të tilla. Ndërkohë filloi të kryhet edhe testi D-dimer, i cili brenda pak ditëve të fundit të dhjetorit 2020 u krye tek 151 qytetarë.

Për një periudhë të shkurtër kohe për qytetarët e Prishtinës u arritë të sigurohet edhe shumica e terapive parenterale, përfshirë edhe Fraksiparinën, që në këtë periudhë filloi të mungojë edhe në treg.

### 3.7.7. Numri i personelit të infektuar me Covid 19

Përkundër masave parandaluese dhe kujdesit të vazhdueshëm, sikur edhe në secilin vend tjetër të botës dhe sikur që pritej, infeksioni me Covid 19 nuk kurseu as profesionistët shëndetësorë. Përveç dy viktimave, deri në fund të vitit, u regjistruan plot 339 profesionistë shëndetësorë apo rreth 45% e stafit. Mungesat e stafit nga puna në një moment kishin arritur deri në 70 veta.

### 3.7.8. Edukimi dhe Promovimi shëndetësorë për pandemi

Pandemia pengoi zhvillimin e aktiviteteve të planifikuara dhe të filluara mirë në vitin 2020. Deri më 11 mars 2020 u realizuan 12 ligjërata edukative shëndetësore në shkollat e kryeqytetit dhe rrethinës në tema të ndryshme, përfshirë Coronavirusin.

Në anën tjetër vazhduan këto aktivitete edhe me gjashtë ligjërata virtuale për personelin arsimor të shkollave fillore dhe të mesme të ulta me temën "Ca e qafes se mitres dhe Pap testi". Ligjëratat e organizuan me mbështetjen e AMC-së në Mitrovicë, Pejë dhe Prizren me qëllim të ndërgjegjësimit për kancerin cervikal.

Gjithashtu, u realizuan disa intervista dhe emisione edukative në Klan Kosova, RTK, KTV, Kanal10 etj, lidhur me rëndësinë e imunizimit, reklama vetëdijësuese për gripin sezonal, informata rreth trajnimit të stafit të vaksinimit për vaksinat Anti-Covid 19, etj. Në vazhdimësi është shpërndarë material edukativo-shëndetësorë në të gjitha QMF-të në lidhje me parandalimin dhe luftimin e pandemisë. Gjatë tërë vitit mjekët dhe infermieret tona ishin të pranishme nëpër media elektronike dhe të shkruara. Këshillat e tyre për parandalimin dhe frenimin e pandemisë ishin një burim i mirë informacioni për qytetarët sikur edhe informatat e kërkuara për çështje të tjera shëndetësore si p.sh. vaksinimi sezonal, kafshimet e qenve dhe aksidentet e ndryshme.

## 5. Rishqyrtimi i punës

Pandemitë sikur kjo nëpër të cilën po kalojmë aktualisht, bazuar në historinë njerëzore kanë ndodhur përafërsisht çdo një shekull. Prandaj, ne jemi nga ato gjenerata, jo të pakta që patëm fatin apo fatekeqësin ta përjetojmë një të tillë. Të shqyrtosh dhe rishqyrtosh punën e një institucioni shëndetësorë në një vit pandemik është një detyrë sa e lehtë po aq edhe sfiduese.

E lehtë sepse çdo lëshim dhe mungesë mund t'i faturohet pandemisë dhe befasisë së pakëndshme që ka shkaktuar ajo edhe në sistemet më të përparuara shëndetësore. Por nga ana tjetër çfarëdo shqyrtimi është i vështirë sepse nuk mund të përmbledhë në mënyrë gjithëpërfshirëse dhe mjaftueshëm mirë të gjithë faktorët që kanë stërkequr, ndryshuar apo përmirësuar fenomenet, rezultatete dhe proceset e punës apo performancës individuale dhe institucionale. Sëkëndejmi çfarëdo krahasimi mes indikatorëve të caktuar në vitin pandemi dhe vitet paraprake është i paqëndrueshëm dhe jo rrallë i parëndësishëm. Prandaj çfarëdo krahasimi i bërë në këtë raport nuk ka për qëllim as vlerësimin dhe as zhvlerësimin e veçantë të punës në vitin pandemik apo vitet paraprake. Thjeshtë është bërë me qëllim të paraqitjes së një pasqyre të përafërt të ndryshimeve të shkaktuara në performancën individuale dhe institucionale të QKMF-së.

Natyrshëm numri i vizitave mjekësore ka shënuar një rënie të dukshme. Jo vetëm falë muajve të mbylljes së pjesërisht deri totale por edhe kufizimeve të lëvizjes dhe ndërjegjësimit të qytetarëve për shtyrjen e vizitave jo të domosdoshme. Prandaj, është e kuptueshme rënia e numrit të përgjithshëm të vizitave në Mjekësin familjare prej 34% apo 311677 vizita më pak. Gjithashtu vërejt rënie e numrit të përgjithshëm të vizitave (përfshirë ato tek specialistët tjerë - shih Tabelën) për më shumë se një të tretën apo rreth 37%

Tabela 14. Numri i vizitave dhe shërbimeve të ofruara në QKMF përgjatë tre viteve të fundit

	2018	2019	2020
<b>Numri i vizitave</b>	1089978	1168796	742004
<b>Numri i shërbimeve shëndetësore</b>	1708757	1962403	1582625
<b>% e bashkëpagesave</b>	22%	23%	24%
<b>Referimet jashtë QKMF-së</b>	19%	16%	14%

Derisa në Mjekësin Familjare është shënuar një rritje e vogël e kërkesës për shërbime prej rreth 4% apo 33136, kur përfshihen të gjitha shërbimet e ofruara në fakt vërehet një zvogëlim i vëllimit të përgjithshëm edhe të shërbimeve të ofruara, krahasuar me dy vitet paraprake. Krahasuar me vitin 2019 kur ishin ofruar gati dy milion shërbime (1962403) në vitin pandemik u ofruan pak më shumë se 1.5 milion (1582625) apo 20% më pak shërbime.

Për arsytet që mund vetëm të hamendësohen – mbase vet-referimet si arsye kryesore – kemi një ulje të shkallës së referimit të qytetarëve jashtë QKMF-së gjegjësisht KPSH-së. Kjo ulje është vazhdim i trendit të uljes, të filluar që në vitin 2018 dhe në vitin pandemik shënon 15% në MF apo 14% në të gjitha vizitat mjekësore të realizuara në QKMF (përfshirë vizitat tjera specialistike). Ky është një ogur i bardhë se Mjekët Familjarë përditë e më shumë po marrin përgjegjësit, që iu takojnë për të gjitha moshat, gjinitë dhe problemet shëndetësore. Sidoqoftë, edhe nëse merren parasysh gabimet e mundshme, në cilindo matje përqindja e referimeve nga KPSH mbetet brenda standardit gjerësisht të pranuar prej 15%. Më saktë edhe gjatë këtij viti pandemik (2020) vetëm 15% të pacientëve të vizituar në Mjekësinë Familjare ishin referuar jashtë KPSH: në QKUK (9%), në Laboratorin biokimi të QKUK-së (4%), Qendrën Emergjente dhe imazherike të QKUK-së (nga 1%).



Në anën tjetër, nisur nga fakti se të gjitha shërbimet e ndërlidhura me pandeminë ligjërisht duhej ofruar pa asnjë lloj bashkëpagese është pritur që niveli i bashkëpagesave të bie. Përkundër këtyre pritjeve realizimi i bashkëpagesave ka mbetur pothuajse aty ku ishte me një ngritje prej 1% që duket të bëhet stabile përgjatë viteve. Megjithatë, falë pandemisë dhe ofrimit pa pagesë të testeve serologjike dhe antigjenike përqindja e realizimit të bashkëpagesave ka shënuar rënie vetëm në shërbimet laboratorike (3%) derisa në shërbimet e MF ngritjen e lartëpërmendur prej 1% ndërsa në shërbimet imazherike një ngritje prej 2% që është vazhdim i rritjes nga viti 2018.

Tabela 15. Shkalla e bashkëpagesave të realizuara sipas viteve dhe shërbimeve më esenciale

% e bashkëpagesave	2018	2019	2020
Mjekësia familjare	21%	23%	24%
Laborator	24%	24%	21%
RTG	28%	34%	36%

Njësoj sikur viteve paraprake edhe gjatë vitit pandemik fluksi më i madh i pacientëve është regjistruar në QKMF falë gamës më të gjerë të shërbimeve që ofrohen por edhe disponueshmërisë së vazhdueshme për dallim nga QMF-të e ndryshme që për një periudhë të caktuar kohe funksionuan me gjysëm orari. Megjithatë, mesatarja e pacientëve të vizituar për një mjekë në QKMF ka mbetur e njëjtë 27 aq sa ishte edhe në vitin 2019 dhe më e lartë sesa në vitin 2018 kur ishte vetëm 22.

Në vitin pandemik mesatare më të lartë të pacientëve për mjekë e regjistroi QMF 5 me 28 pacientë para QKMF dhe QMF 6 me nga 27. Megjithatë kjo mesatare është më e ulët sesa gjatë vitit 2018 kur kjo shënonte 31 pacientë në QMF 5 dhe plotë 34 në QMF 6. Rritja e numrit të mjekëve në shërbim në këto dy njësi me gjasë ka ndikuar në uljen më të pranueshme të mesatares.

**MESATARJA DITORE PËR MJEK FAMILJAR**



Figura 14. Mesatarja ditore e pacientëve të vizituar brenda ditës sipas njësisë punuese

Nëse shikohet me kujdes Tabela 16 mund të vërehet që nuk ka ndonjë ndryshim substancial në shpërndarjen e diagnozave. Të paktën jo ndryshim që do të dallonte vitin 2020, si vit pandemik nga dy vitet paraprake. Asnjë nga patologjitë kryesore nukka shnuar ngritje në frekuencë në vitin 2020. Sikur edhe në vitet paraprake dominojnë bindshëm sëmundjet e sistemit të organeve të frymëmarrjes (J00-J99) që përbejnë rreth 1/3 e të gjitha diagnozave të caktuara në KPSH me një luhatje të vogël (24.2 në vitin 2020, 23.2% në vitin 2019 dhe 24.9 në vitin 2018). Grupi i dytë i diagnozave më së shpeshti të përdorura ishin ato punuese apo simptomatologjike

‘Faktorët që ndikojnë në gjendjen shëndetësore dhe në shërbimet shëndetësore’ (Z00-Z99) që përbënin në vitin pandemik 28% të gjitha diagnozave. Sado që kjo mund të jetë një tregues i dilemave klinike të shkaktuara nga pandemia e panjohur rritja prej 3% krahasuar me vitin paraprak dhe 0.6% me vitin 2018 nuk na shpije në një konkludim të tillë të mbështetur fort.

Tabela 16. Diagnozat më të shpeshta gjatë tre viteve të fundit në QKMF

Grupi i sëmundjeve	Kodi ICD 10	2020	2019	2018
Sëmundjet ngjitëse dhe parazitore	A00-B99	14980	22564	30162
TUMORET	C 00-D48	3133	2942	5325
Sëmundjet e gjakut, organeve hemopoetike dhe çrregullimet e imunitetit	D50-D89	7376	8162	11324
Sëmundjet gjendrrave me tajim të brendshëm ushqyshmëris dhe metabolizmit	E00-E90	19501	23670	24614
Çrregullimet psiqike dhe çrregullimet e sjelljes	F00-F99	4105	4783	7243
Sëmundjet e sistemit nervor	G00-G99	4038	4152	6025
Sëmundjet e syrit dhe adnekseve të syrit	H00-H59	7055	12161	12954
Sëmundjet e veshit dhe të procesusit mastoid	H60-H95	6977	11550	10529
Sëmundjet e sistemit të qarkullimit të gjakut	I00-I99	37606	43838	37097
Sëmundjet e sistemit të organeve të frymëmarrjes	J00-J99	115610	127918	176694
Sëmundjet e sistemit digjestiv	K00-K93	16724	19567	24964
Sëmundjet e lëkurës dhe indit nënlëkuror	L00-L90	17417	21978	29290
Sëmundjet e sistemit osteomuskular dhe indit lidhor	M00-M99	27456	33087	41905
Sëmundjet e sistemit urino-gjenital	N00-N99	30536	34075	48143
Shtatëzania, Lindjet dhe Lehonat	O00-O99	940	722	1223
Gjendjet në periudhën e lindjes	P00-P96	262	222	9
Anomalitë, deformimet e lindura dhe çrregullimet kromozomale	Q00-Q99	50	170	165
Simptomat, shenjat dhe gjendjet patologjike, klinike dhe laboratorike	R00-R99	30527	40486	46548
Helmimet dhe pasojat e veprimit të faktorve të jashtëm	S00-T98	11443	14219	21261
Faktorët që ndikojnë në gjendjen shëndetësore dhe me shërbimet shëndetësore	Z00-Z99	133606	137657	194411

Një aspekt që mbase duhet të tërheqë vëmendjen e profesionistëve tanë është numri i madh i terapisë parenterale. Injkesionet intramuskulare me gjasë vazhdojnë të mbeten trajtim dhe sëmëndjeje edhe shërbim i përzgjedhur nga pacientët por edhe profesionistët shëndetësorë. Nga dëshmitë në dispozicion delë që më shumë jepet terapi i.m. sesa që maten shenjat vitale. Është e kuptueshme që kjo është edhe shprehje e kulturës

dhe edukatës shëndetësore të qytetarëve tanë por gjithsesi roli edukativ i profesionistit duhet të sfidohet më tepër në këto raste.

Viti pandemik më shumë se gjithçka tjetër ka nxjerrë në sipërfaqe nevojën për fuqizimin e shërbimit shtëpiak gjegjësisht kujdesit shëndetësorë shtëpiak për të sëmurët kronik, të palëvizshëm dhe ata në stadin terminal. Një gjë e tillë mbase mund të bëhet në llogari të shurjes graduale të shërbimit të kujdestarisë së natës. Kjo e fundit për vite të tëra është dëshmuar si humbje resursesh dhe keqpërdorim shërbimesh. Ilustrimi më i mirë i mungesës së efektshëmrisë dhe levërdisë ekonomike të shërbimeve të ofruara gjatë natës është shkalla e referimeve në QKUK dhe QE. Në vend se në këtë ndërrim përqindja e referimeve të jetë më e lartë, meqë ky shërbim supozohet të ofrohet vetëm për raste urgjente dhe emergjente, kjo përqindje është përgjysmë më e ulët sesa në shërbimet e rregullta të ditës - vetëm 8% kundruall d.t.th. 15%.

Përkundër pandemisë dhe ndërprerjes së përkohshme të funksionimit, shkalla e vaksinimit të rregullt mbetet stabile dhe mbi 90%. Me sukses është realizuar edhe vaksinimi me vaksinën kundër gripit sezonal megjithëse me një vonesë të konsiderueshme që nuk ishte në vullnetin dhe mundësitë tona. Vaksinimi fillojë dhe përfundojë vetëm në dhjetor.

Shërbimet laboratorike ishin më të ngarkuarat gjatë vitit pandemik. Përveç analizave të zakonshme këto shërbime u detyruan që të ofrojnë edhe testet serologjike për COVID 19 që ishte një ngarkesë shtesë. Në fund të vitit u shtuan edhe testet e shpejta antigjenike për zbulimin e SARS-COV1 në strisho të hundës si dhe analiza e D-dimerit. Fatkeqësisht nuk mund të injorohet keqpërdorimi apo përdorimi i tepruar i laboratorit, për të mos thënë i panevojshëm. Shkalla përgjithshme e testeve laboratorike me rezultate patologjike (që arsyetojnë dyshimin klinik) ishte vetëm 18%. Në anën tjetër, keqpërdorimi edhe më i theksuar ishte me analizën e D-dimerit e cila prodhoi rezultate patologjike rrjedhimisht edhe arsyeshmëri klinike vetëm në 3% të rasteve. Kur dihet edhe çmimi i kësaj analize mund të kuptohet më lehtë kos-efektiviteti i ofrimit të saj në KPSH, që duhet shqyrtuar me kujdes në ardhmen.

Megjithëkëtë, shërbimet për pacientët me COVID 19 dhe angazhimi i QKMF-së në Prishtinë me tërë stafin e vet në parandalimin dhe luftimin e pandemisë është i shkëlqyeshëm. Pa modesti mund të thuhet që qytetarët e Prishtinës, siç i ka hije një kryeqendër tërësisht, ishin të privilegjuar me gamën dhe cilësinë e shërbimeve që iu ofruan nga QKMF në këtë përballje me pandeminë e COVID 19.

## 6. Përfundim

Mungesa e SISH-it ka bërë që edhe ky raport të përgatitet me të dhënat e raportuara dhe regjistruara në mënyrë manuale. Sëkëndejmi, jemi përballur në vazhdimësi me shpërputhje numrash dhe të dhënash, të cilat jemi përpjekur maksimalisht që t'i evitojmë.

Në mos asgjë tjetër, ky raport, për herë të parë i përgatitur në këtë formë duhet të shërbejë për ndërgjegjësimin e përgjithshëm për domosdoshmërinë e funksionalizimit urgjent të Sistemit të Informimit Shëndetësorë (SISH). Vetëm me një SISH funksional mund të krijojmë një pasqyrë reale të statusit shëndetësorë të popullatës, nevojave për shërbime të caktuara shëndetësore dhe profile shëndetësore të kohës.

## 7. Rekomandime

Në këtë raport të parë të punuar në këtë mënyrë rekomandimi i vetëm që duam të bëjmë është sigurimi dhe funksionalizimi urgjent i SISH-it. Gjatë grumbullimit të këtyre të dhënave të shfrytëzuara në këtë raport, më mirë se kurdo herë më parë, e ndjemë mungesën e të dhënave të verifikuara dhe të sakta. Prandaj, rekomandojmë fuqishëm që të përmirësohet dhe standardizohet sistemi i raportimit të punës së njësive në baza mujore deri në funksionalizimin e SISH-it që mbetet ende larg.

## 8. Mirënjohje dhe falenderime

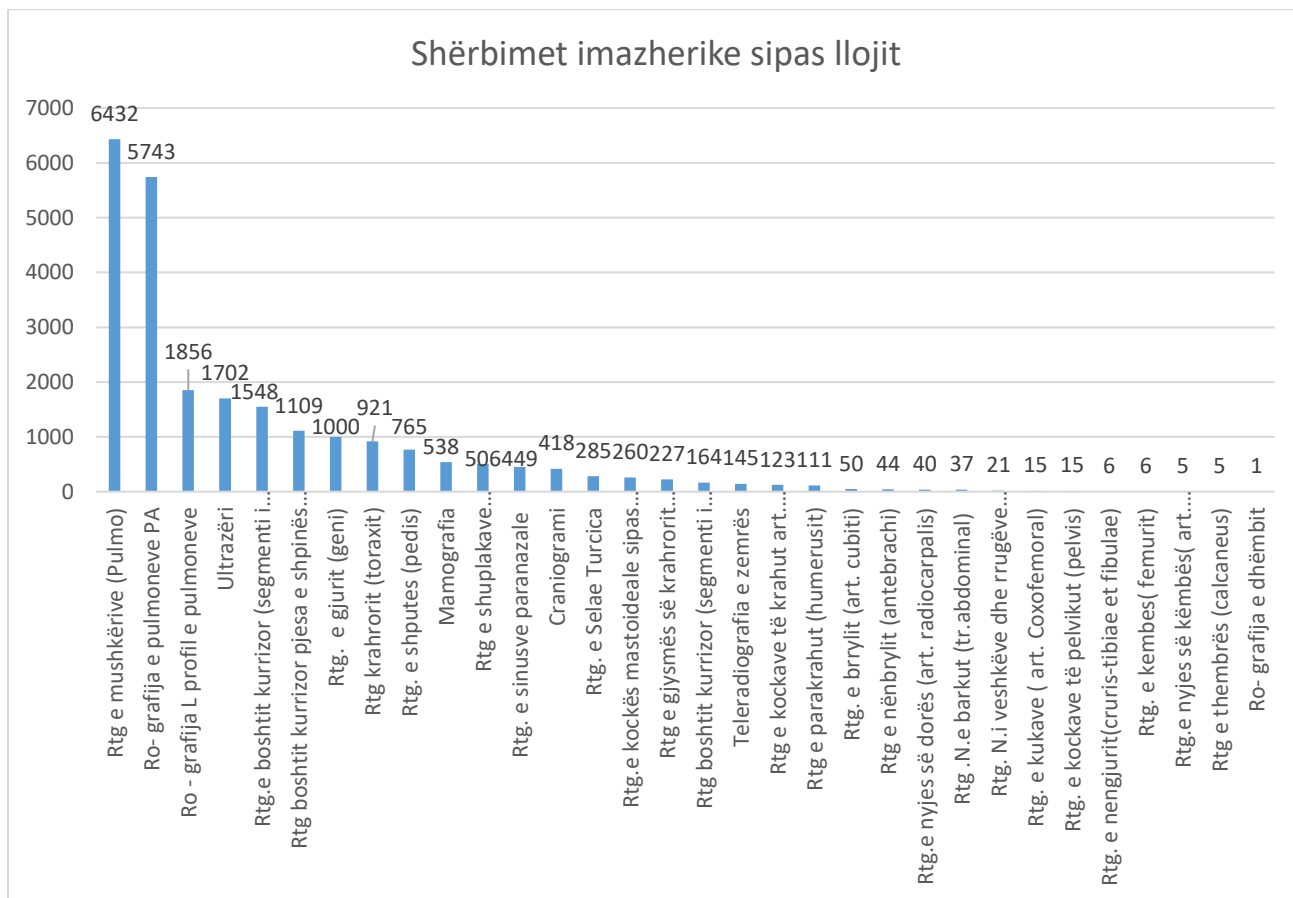
### Shtojcat

Shtojca 3.1.

Shtojca 3.2.

* Lloji i ekzaminimit radiologjik	
1	Rtg e mushkërive (Pulmo) 5743
2	Ro- grafija e pulmoneve PA 1000
3	Ro - grafija L profil e pulmoneve 449
4	Ultrazëri 1856
5	Rtg.e boshtit kurrizor (segmenti i qafës) 1702
6	Rtg boshtit kurrizor pjesa e shpinës (segmenti lumbo sacral) 1548
7	Rtg. e gjurit (geni) 1109
8	Rtg krahorit (toraxit) 921
9	Rtg. e shputes (pedis) 765
10	Mamografia 538
11	Rtg e shuplakave (mani, sin ose dex.) 506
12	Rtg. e sinusve paranazale 418
13	Craniogrami 15
14	Rtg. e Selae Turcica 6
15	Rtg.e kockës mastoideale sipas Schyler-it 5
16	Rtg e gjysmës së krahorit m.,d.(hemitoraxit) 15
17	Rtg boshtit kurrizor (segmenti i krahorit) 111
18	Teleradiografia e zemrës 5
19	Rtg e kockave të krahut art. humeroscapularis) 285
20	Rtg e parakrahut (humerusit) 21
21	Rtg. e brrylit (art. cubiti) 123

22	Rtg e nënbrylit (antebrachi)	44
23	Rtg.e nyjes së dorës (art. radiocarpalis)	227
24	Rtg .N.e barkut (tr.abdominal)	6
25	Rtg. N.i veshkëve dhe rrugëve urinare(Tr. Urinar)	145
26	Rtg. e kukave ( art. Coxofemoral)	164
27	Rtg. e kockave të pelvikut (pelvis)	1
28	Rtg. e nengjurit(cruris-tibiae et fibulae)	37
29	Rtg. e kembes( femurit)	50
30	Rtg.e nyjes së këmbës( art. tallocrurale)	260
31	Rtg e thembrës (calcaneus)	40
32	Ro- grafija e dhëmbit	6432
<b>Totali</b>		<b>24547</b>



Shtojca 3.7.3

Table 1. Numri i infuzioneve i.v. të administruara në QMF 7 Emshir gjatë vitit 2020 (gusht – dhjetor)

Muaji	08:00 - 16:00 DITA	16:00 - 24:00 NATA	Total	mes I	mes II	mes ditore
gusht	1472	631	2103	52.6	22.5	75.1
shtator	653	567	1220	21.8	18.9	40.7
tetor	775	756	1531	25.0	24.4	49.4
nëntor	3191	3018	6209	106.4	100.6	207.0
dhjetor	3982	3545	7527	128.5	114.4	242.8
total 20	10073	8517	18590	67.2	56.8	123.9

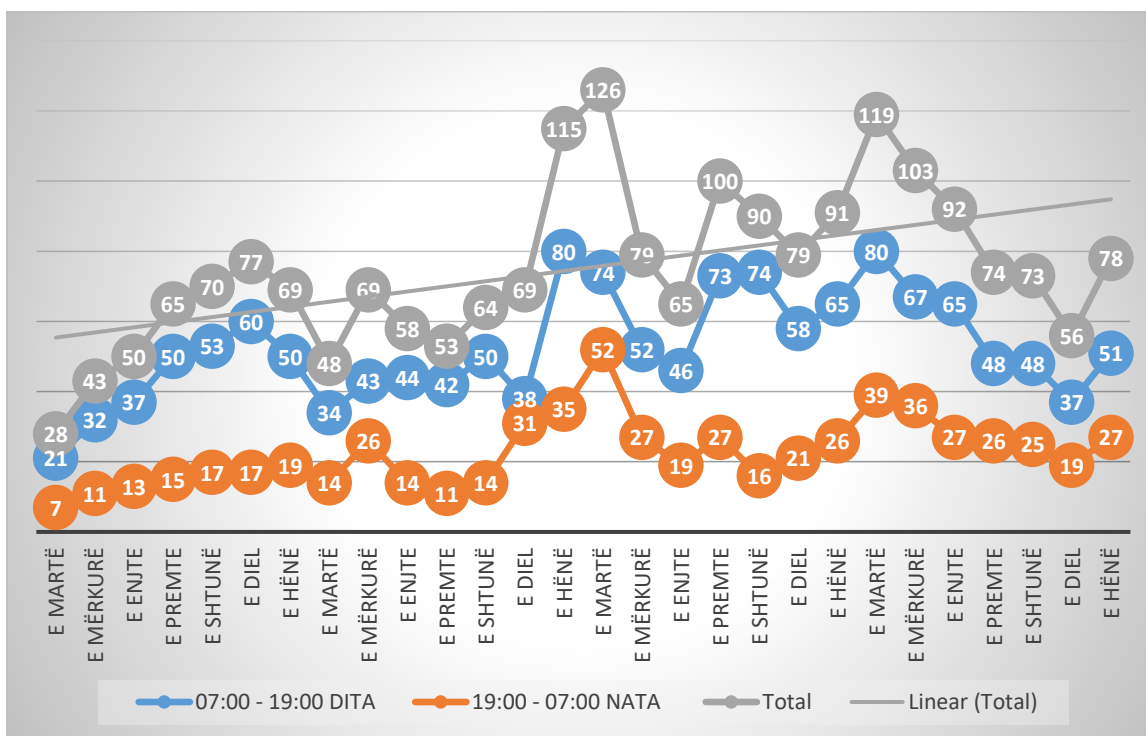


Figura 5. Numri i infuzioneve i.v. të administruara në QMF 7 Emshir gjatë gushtit 2020

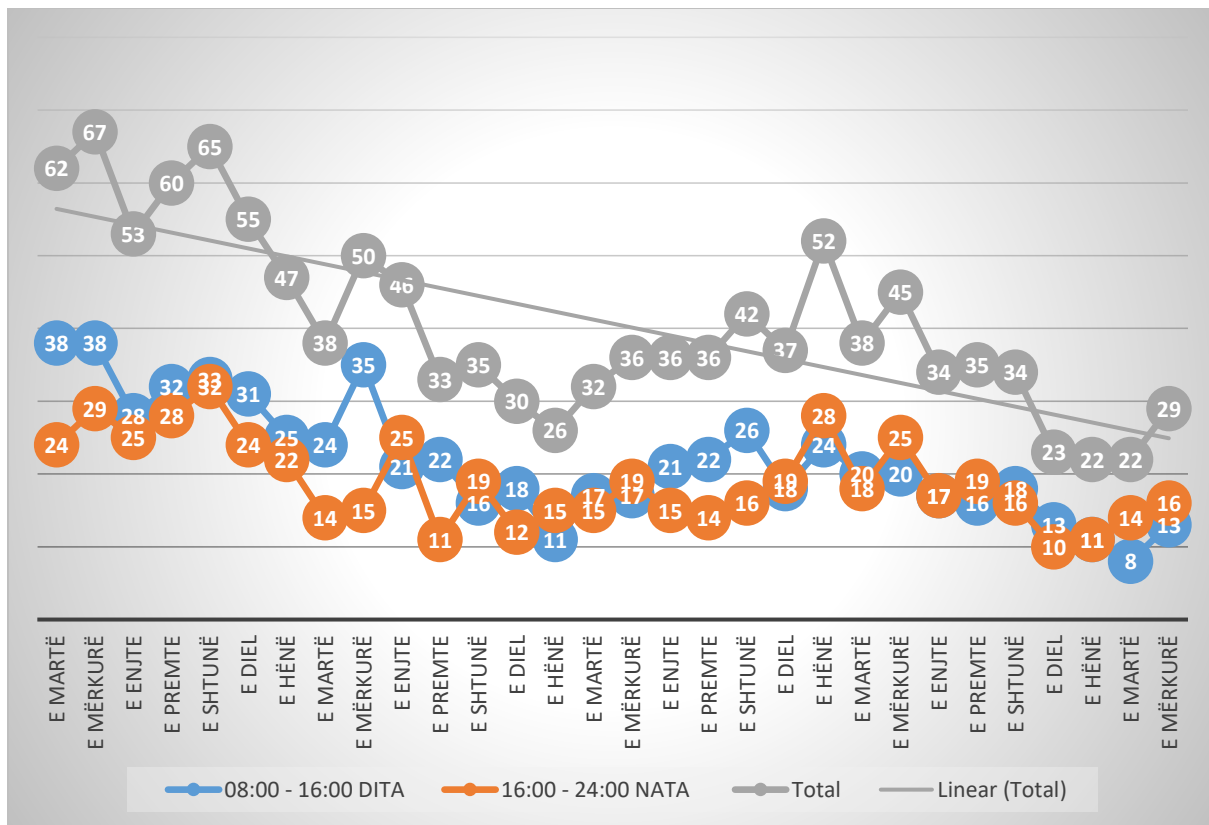


Figura 6. Numri i infuzioneve i.v. të administruara në QMF 7 Emshir gjatë shtatorit 2020

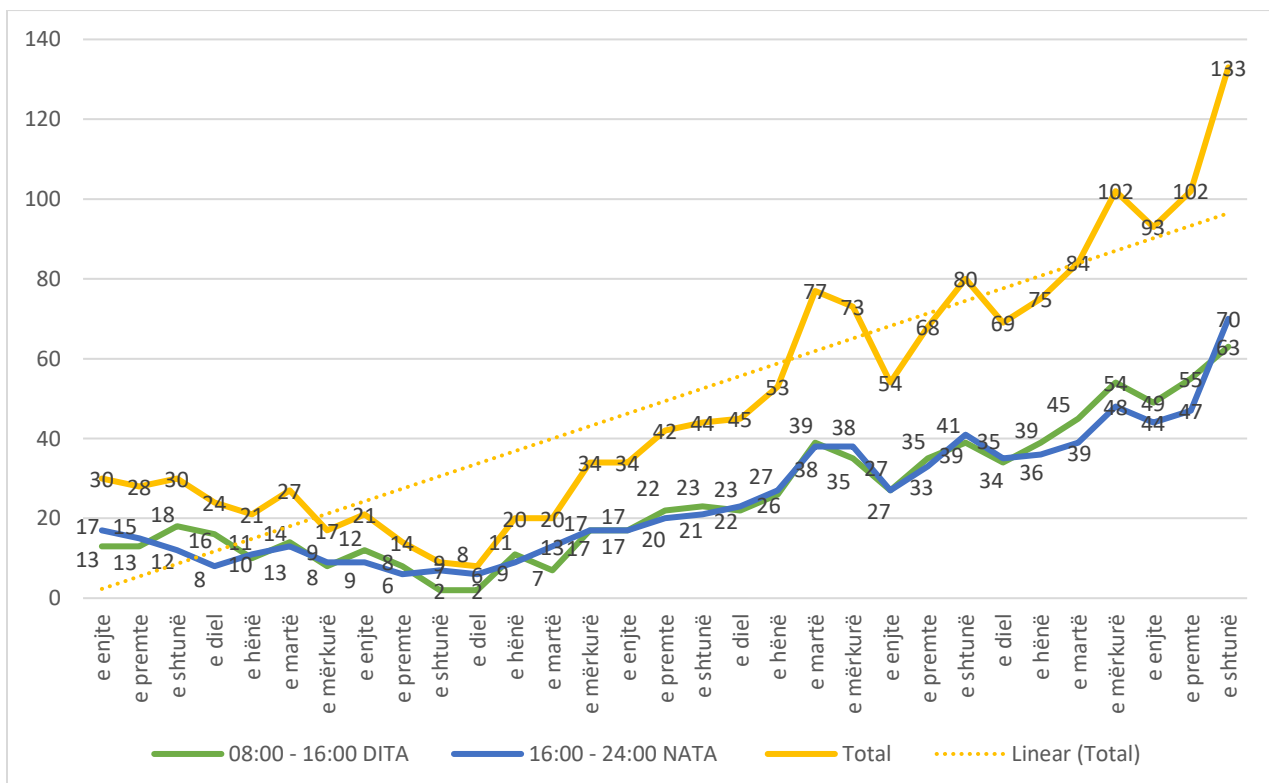


Figure 7. Tetor 2020

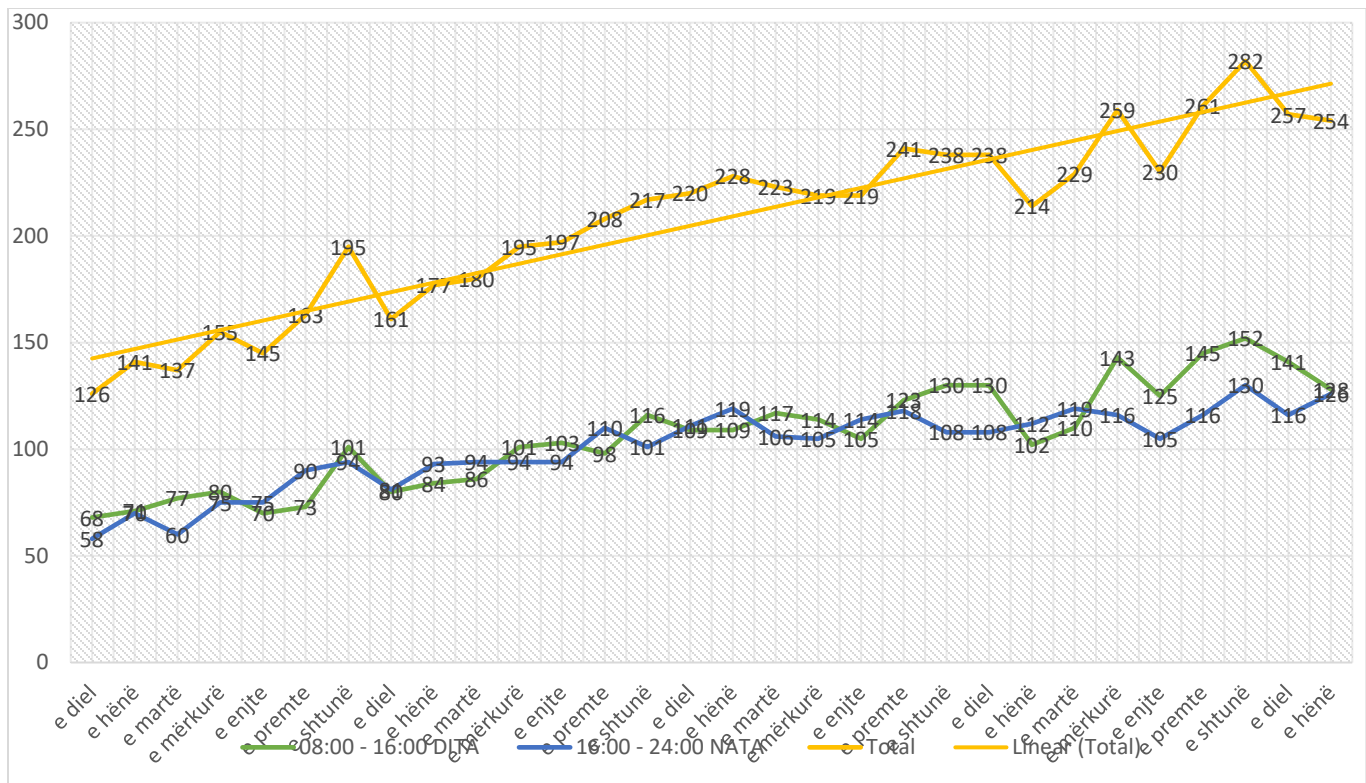


Figure 8. Nentor 2020

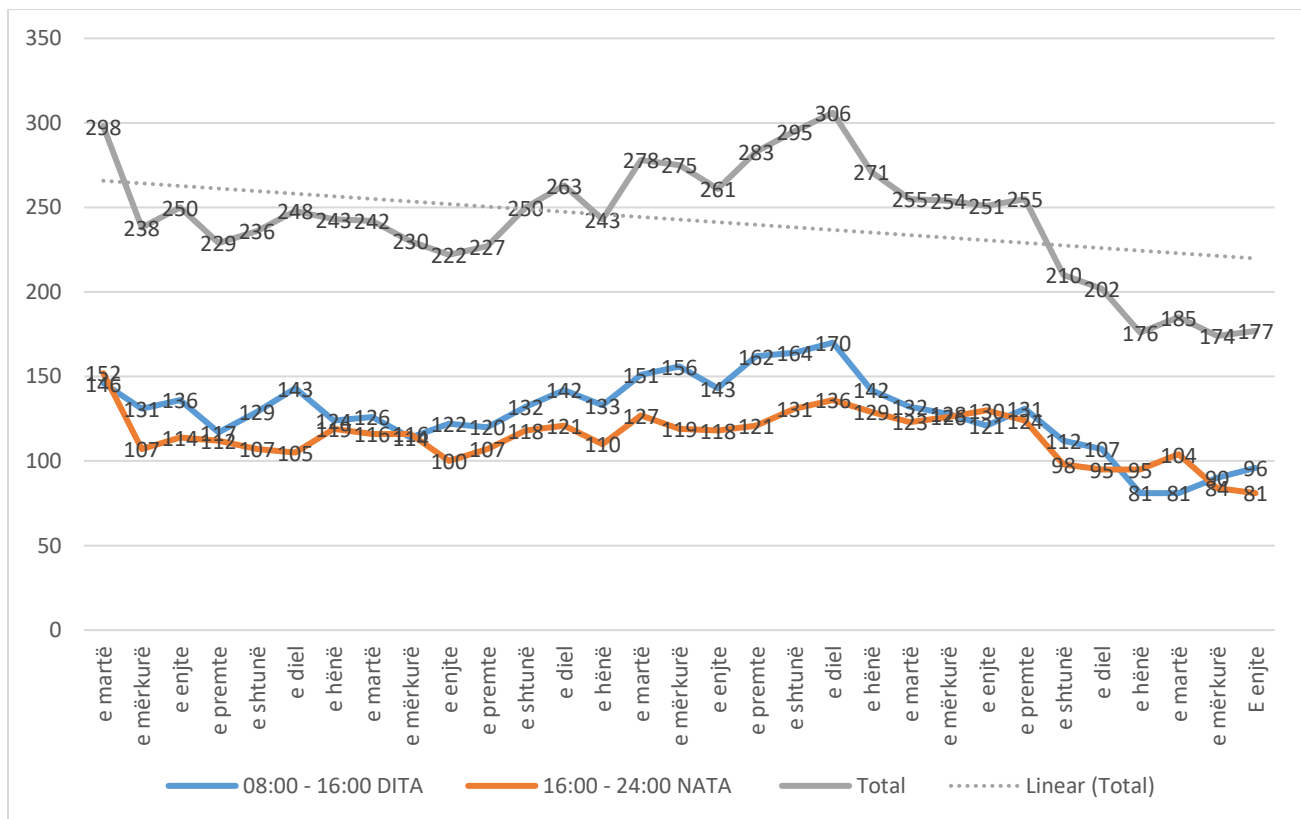


Figure 9. Dhjetor 2020