



Qendra Kryesore e Mjekësisë Familjare Prishtinë

Studim Mjekësor

Shkalla e referimeve konsultative nga Kujdesi Parësor Shëndetësor në Komunën e Prishtinës në Shërbimin Spitalor dhe Klinik Universitar të Kosovës SHSKUK gjatë muajve Janar deri Qershor, 2020



Nëntor, 2020

Shkalla e referimeve konsultative nga Kujdesi Parësor Shëndetësor në Komunën e Prishtinës në Shërbimin Spitalor dhe Klinik Universitar të Kosovës SHSKUK gjatë muajve Janar deri Qershor, 2020

Falenderojmë Drejtorin e SHëndetësisë dhe Menaxhmentin në QKMF në Komunën e Prishtinës dhe gjithë personelin shëndetësor në Kujdesin Parësor Shëndetësor për mbështetje dhe përpjekje të vazhdueshme në ngritjen e cilësisë së shërbimeve shëndetësore

Falenderojmë kordinatoren e SISH-it në QKMF Arjeta Hamzai e cila me entuziazem afroi ndihmë në të dhënat statistikore nga SISH

Ju jemi mirënjohës të gjithë Shefave dhe Infermierëve Përgjegjëse në Qendrat e Mjekësisë Familjare që ofruan të dhënat.

Hyrje

Sistemi i Kujdesit Parësor Shëndetësorë (KPSH) është hallka e parë e sistemit shëndetësor dhe shërben si portë hyrëse në sistemin shëndetësor, për secilin qytetarë që kërkon shërbime shëndetësore.

Bazuar në parimet e Organizatës Botërore të Shëndetësisë, Kujdesi Parësor Shëndetësor, jo kujdesi sekondar, është e lidhur me kujdesin më të mirë, kujdes më të përshtatshëm, shëndet të mirë dhe kosto shumë më të ulët shëndetësore dhe është kapitali më i madh në shëndetësi. Përmirësimi i shërbimeve shëndetësore në Kujdesin Parësor Shëndetësor ka treguar të ketë një ndikim të madhe në shëndetin e popullatës. (OBSH)

Sistemi i Kujdesit Parësor Shëndetësor (KPSH) është i bazuar në konceptin e Mjekësisë Familjare i cili e realizon rolin koordinues dhe avokues për përmbushjen e nevojave shëndetësore individuale dhe kolektive. Qasja e lehtë, gjeografikisht e afërt, e bënë akoma edhe më të rëndësishëm rolin e KPSH dhe njëherit e bën edhe më të domosdoshëm fuqizimin e tij. Shërbimet shëndetësore në institucionet e KPSH ofrohen nga ekipet e mjekësisë familjare si dhe profesionist të fushave relevante shëndetësore, të gjithë të angazhuar në Qendrat e Mjekësisë Familjare si dhe Ambulancat e Mjekësisë Familjare. Këto ekipe të mjekësisë familjare ofrojnë shërbime gjithpërfshirëse dhe janë paraparë të zgjedhin 80–90 % të problemeve shëndetësore.

Shërbimi i Kujdesit Parësor në Prishtinë është një nga sektorët më aktivë në arritjen e përmirësimeve të dukshme në cilësinë e kujdesit shëndetësor të afruar për të gjithë qytetarët dhe banorët. Kujdesi Parësor në Prishtinë luan rolin mbajtës të mbi 80% të ngarkesës së punës në sistemin shëndetësor, kurse përafërsisht 5% deri 10% e vizitave përfshijnë një referim jashtë Kujdesit Parësor. Është i rëndësishëm fakti se tre Qendra të MF janë në dispozicion të pacientit 24 orë, gjë e cila redukton vetëudhëzimin e panevojshëm në shërbimet tjera mjekësore. Në këto ambiente të Kujdesit Parësor Shëndetësor në Prishtinë gjatë vitit 2019 u kryen 913.328.0 konsultime shëndetësore dhe rreth 739.657.0 shërbime shëndetësore.

Referimet nga Kujdesi Parësor në Kujdesin Sekondar ose Terciar apo në QE, konsiderohen si pjesë thelbësore e vazhdimësisë së kujdesit të pacientëve. Rastet akute emergjente janë veçanërisht të zakonshme në Kujdesin Parësor, dhe përbëjnë rreth 10% të konsultimeve të mjekut në Kujdesin Parësor edhe në shtetet e zhvilluara. (MRCCGP)

Referimi është një proces i komunikimit në dy drejtime ndërmjet mjekëve të kujdesit parësor dhe specialistëve në spitale, të cilët kanë një rol të rëndësishëm për të luajtur. Është përgjegjësi e mjekut të kujdesit parësor që të përcjellë një mesazh të qartë për nevojën dhe arsyet për referimin e një pacienti. Nga ana tjetër, specialisti në spital është përgjegjës për përcjelljen e një reagimi të qartë për vlerësimin e gjendjes së pacientit dhe planin e menaxhimit.

Pacientët e referuar nga një spec. mjeku familjar dhe mjeku i përgjithshëm tek specialistët në spitale pritet të kërkojnë lehtësira (diagnostike ose terapeutike) ose ekspertizë apo procedura si kolonoskopia,

Shkalla e referimeve konsultative nga Kujdesi Parësor Shëndetësor në Komunën e Prishtinës në Shërbimin Spitalor dhe Klinik Universitar të Kosovës SHSKUK gjatë muajve Janar deri Qershor, 2020

gastroskopia, stendimi që nuk mund të afrohen në mjediset e zakonshme të Kujdesit Parësor, po ashtu një pjesë e referimeve përfshin nevojën për hospitalizim të pacientit, si dhe referimet për qështje administrative si udhëtimet jashtë vendit, rregullimi i dokumenteve për ndihmë sociale ose pension invalidor.

Megjithatë, aftësitë individuale të Mjekut në Kujdesin Parësor, kërkesa e pacientit për referim dhe frika e procesit gjyqësor janë një ndër përcaktuesit të sjelljes së referimit, poashtu tendenca që pacientët të anashkalojnë një Mjek Familjar në tërësi dhe t'i referohen vetë specialistit, kanë implikime për menaxhimin e cilësisë, kostos dhe rezultateve të përgjithshme të referimeve.

Për të monitoruar këto modele referimi, studimet duhet të bazohen në analizën e rasteve klinike duke përfshirë arsyeshmërinë e referimit të specialistit në spitale, dhe jo në normat e referimit. Mirpo ky studim i ynë këtë rradhë synon të shikoj vetëm episodet e referimeve të Mjekëve nga KPSH në SHSKUK dhe Qendrën Emërgjente duke analizuar përqindjen e referimeve si dhe cilat ishin diagnozat apo kushtet që kërkuan referim. Kjo mund të ofrojë informata bazë për riorganizimin e këtyre referimeve të zvogëlojnë barrën e spitaleve dhe QE, të përmirësojnë performancën.

Numri i referimeve të bëra nga mjekët e Kujdesit Parësor ka një ndikim të rëndësishëm në koston dhe cilësinë e ofrimit të kujdesit shëndetësor. Racionalizimi i procesit të referimit çon në të dy gjera një kursimet në kosto dhe dy përmirësimin e cilësisë së kujdesit.

Sidoqoftë, është me rëndësi të mos harrojmë se shkallët e referimit si të vetme nuk flasin shumë për kualitetin e kujdesit. Shumë studime kanë tentuar të spjegojnë diferencën shumë të gjërë mes shkallës së referimit në relacion me diferencën e nevojave shëndetësore të popullatës së një qendre, diferencën e dispozicionit të shërbimeve spitalore, dhe diferencën e ekspertizës dhe përvojës së mjekëve familjar (Wilkin and Smith 1987). Asnjëri prej këtyre faktorëve si duket nuk është përgjegjës për këtë diferencë aq të madhe dhe asnjëri nuk ofron ndonjë sugjerim se çfarë duhet të jetë shkalla e kënaqshme e referimit.

Materialet & Metodat/ Vendosja dhe dizajni i Auditimit

Prishtina ka një rrjet shumë të mirë të shtrirjes së Qendrave të Mjekësisë Familjare, gjithësej janë gjashtëmbëdhjet qendra të mjekësisë Familjare një Ambulancë Shëndetësore e Studentëve dhe pesëmbëdhjetë Ambulanca të Mjekësisë Familjare të cilat mbulojnë pjesët urbane dhe rurale të Kryeqytetit dhe mbulojnë një popullsi të përgjithshme prej 207,313 (Agjencia e Statistikave të Kosovës).

Ky është një studim i kryer në gjashtëmbëdhjet qendra të mjekësisë Familjare tre prej të cilave kanë edhe ndërrimin e natës si dhe departamentet: Mjekësi e Punës, Specialistik, Pediatri, DAT, QMG, dhe Dermatologji.

Table 1: Qendrat e Mjekësisë Familjare në Prishtinë

QKMF	QMF	AMF
QKMF Prishtinë	QMF 1 Prishtinë	Bardhosh
	QMF 2 Prishtinë	Barilevë
	QMF 3 Prishtinë	Bullaj
	QMF 4 Prishtinë	Keqekollë
	QMF 5 Prishtinë	Kishnicë
	QMF 6 Prishtinë	Koliq
	QMF 7 Prishtinë	Llukar
	QMF 8 Prishtinë	Mirditë
	QMF 9 Prishtinë	Mramur
	QMF 10 Prishtinë	Rimanisht
	QMF 11 Prishtinë	Shahskovcë
	QMF Mat1	Shkabaj
	QMF Mat	Slivovë
	QMF Hajvali	AMF Qendra e Studenteve
	QMF Besi	

Madhësia e mostrës

Të gjitha Qendrat e Mjekësisë Familjare në Komunën e Prishtinës u përfshin në studim në gjashtëmuorin e parë të vitit 2020.

Mbledhja e të dhënave

Mbledhja e të dhënave është bërë për periudhën gjashtëmuore nga 1 janari deri më 30 Qershor 2020 në mënyrë retrospektive. Në nivel të cdo qendre është analizuar numri total I konsultime dhe nga numri total I konsultimeve është nxjerrë numri dhe përqindja e të gjitha rasteteve dhe gjendjeve apo diagnozat të cilët janë referuar në SHSKUK. Të dhënat janë marrë nga regjistri I konsultimeve të pacientëve dhe raporti gjashtëmuor në QKMF. Pacientët e të gjitha moshave janë të përfshirë në këtë studim.

Analiza e të dhënave: Të dhënat janë përpiluar dhe analizuar me metoda statistikor adekuate dhe janë paraqitur me tabela dhe diagrame përkatëse në nivel të përgjithshëm të Instuticionit, dhe janë të shoqëruara me komente. Gjatë analizimit janë përfshirë: Numri total i vizitave mjekësore gjatë gjashtëmuorit të parë të vitit 2020, numri dhe përqindja e referimeve në SHSKUK duke përfshirë edhe QE në nivel të Instuticionit si dhe gjendjet më të shpështa për të cilat u referuan pacientët.

Konsultimet janë bërë nga ekipa e punës e përbërë prej profesionistëve shëndetësor në Prishtinë: Dr. Bujar Gashi Drejtor në DSH, Dr. Rrezart Halili Drejtor në QKMF, Dr. Sami Uka Kryeshef në QKMF, Kordinatorja e SISH-it ne QKMF Arieta Hamzai, Myrvete Sopi Infermiere Përgjegjëse në QKMF dhe Dr. Vjollca Zeqiri zyrtare e cilësisë.

Përgaditur nga: Dr. Vjollca Zeqiri zyrtare e kontrollit të cilësisë.

Qëllimi i Auditimit

Përmirësimi i cilësisë së shërbimeve shëndetësore në KPSH diagnostifikimi dhe menaxhimi i sëmundjeve dhe analizimi i shkallës së referimeve, kushtet më të shpështa të cilat kërkuan një referim në SHSKUK.

Kriteri

Kriteri për shkallën e referimeve është bazuar në literaturën e Mjekësisë Familjare nga MRCGP. Kujdesi Parësor luan rolin mbajtës të mbi 80% të ngarkesës së punës në sistemin shëndetësor, kurse përafërsisht 10 deri 20% e vizitave përfshijnë një referim jashtë Kujdesit Parësor. (MRCGP).

Standarti

Eshtë synuar që të zgjedhin 80–90 % të problemeve shëndetësore në KPSH.

Shkalla e referimeve konsultative nga Kujdesi Parësor Shëndetësor në Komunën e Prishtinës në Shërbimin Spitalor dhe Klinik Universitar të Kosovës SHSKUK gjatë muajve Janar deri Qershor, 2020

Rezultatet:

1. Pjesa e parë përfshin numrin e vizitave në KPSH si dhe sëmundshmërin sipas grup moshave dhe gjinisë në gjashtëmujorin e parë 2020;
2. Pjesa e dytë përfshin shkallën e referimeve konsultative dhe për qëllime diagnostikuese si dhe gjendjet me të shpeshta të cilat kërkuan një referim në SHSKUK.

Në pjesën e parë janë paraqitur rezultatet e numrit dhe përqindjes së vizitave mjekësore sipas grup moshave dhe gjinisë dhe diagnozave apo gjendjeve shëndetësore sipas Klasifikimit Ndërkombëtar të Sëmundjeve dhe Problemeve të Ndërlidhura me Shëndetin për të cilat është kërkuar ndihma mjekësore në Qendrat e Mjekësisë Familjare. Klasifikimi përmban kode për sëmundjet, shenjat dhe simptomat, gjetjet anormale, ankesat, rrethanat shoqërore dhe shkaqet e jashtme të dëmtimit ose sëmundjeve.

Rezultatet përqindjes se vizitave konsultative në nivel të KPSH në Prishtinë gjatë gjashtëmujorit të parë të vitit 2020 dhe gjendjet më të shpeshta për të cilat të sëmurët kërkuan ndihmë.

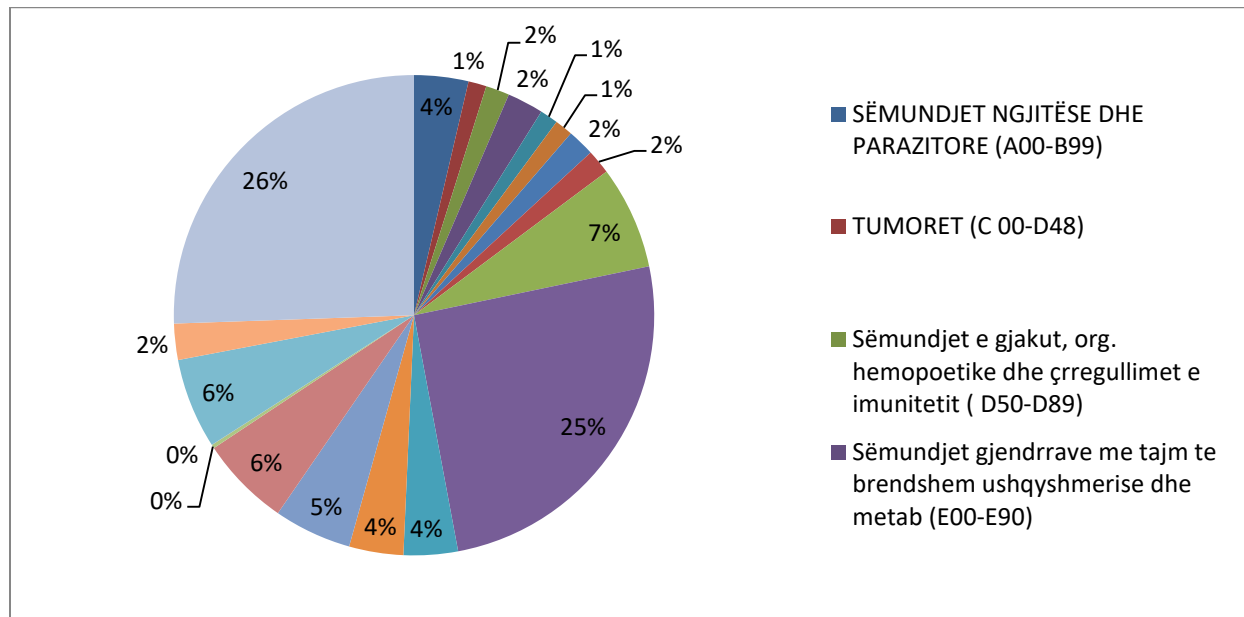
Tab.1

Në gjashtëmbëdhjet Qendra të Mjekësisë Familjare përqindja e sëmundjeve sipas Sistemeve nga numri total I vizitave N= 400840	
SËMUNDJET NGJITËSE DHE PARAZITORE (A00-B99)	3%
TUMORET (C 00-D48)	1%
Sëmundjet e gjakut, org. hemopoetike dhe çrregullimet e imunitetit (D50-D89)	1.31%
Sëmundjet gjendrrave me tajim të brendshëm ushqyshmerisë dhe metab (E00-E90)	2%
Çrregullimet psiqike dhe çrregullimet e sjelljes- (F00-F99)	1%
Sëmundjet e sistemit nervor (G00-G99)	1%
Sëmundjet e syrit dhe adneksëve të syrit (H00-H59)	1.50%
Sëmundjet e veshit dhe te procesusit mastoid (H60-H95)	1.35%

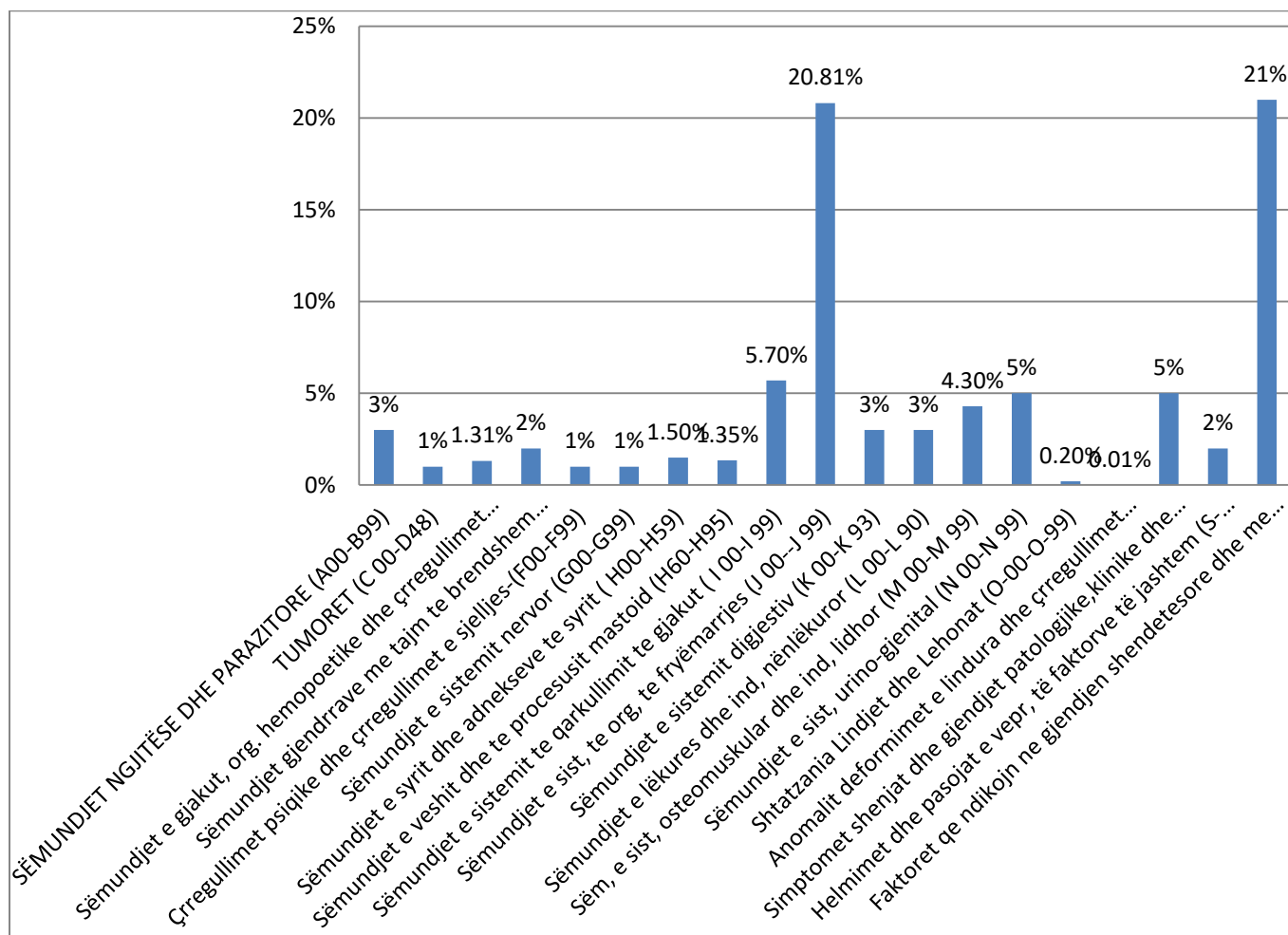
Shkalla e referimeve konsultative nga Kujdesi Parësor Shëndetësor në Komunën e Prishtinës në Shërbimin Spitalor dhe Klinik Universitar të Kosovës SHSKUK gjatë muajve Janar deri Qershor, 2020

Sëmundjet e sistemit të qarkullimit të gjakut (I 00-I 99)	5.70%
Sëmundjet e sist, të org, të fryëmarrjes (J 00--J 99)	20.81%
Sëmundjet e sistemit digjestiv (K 00-K 93)	3%
Sëmundjet e lëkures dhe ind, nënlëkuror (L 00-L 90)	3%
Sëm, e sist, osteomuskular dhe ind, lidhor (M 00-M 99)	4.30%
Sëmundjet e sist, urino-gjenital (N 00-N 99)	5%
Shtatzania Lindjet dhe Lehonat (O-00-O-99)	0.20%
Anomalit deformimet e lindura dhe çrregullimet kromozomle (Q-00-Q-99)	0.01%
Simptomët shenjat dhe gjendjet patologjike, klinike dhe laboratorike (R-00-R-99)	5%
Helmimet dhe pasojat e vepr, të faktorëve të jashtëm (S-00-T-98)	2%
Faktorët që ndikojn në gjendjen shëndetësore dhe me shërbimet, shëndetësore (Z-00-Z-99)	21%

Diag.1



Diagrami 1. Perqindja e semundjeve sipas sistemeve nga numri total i vizitave ne nivel te gjitha qendrave



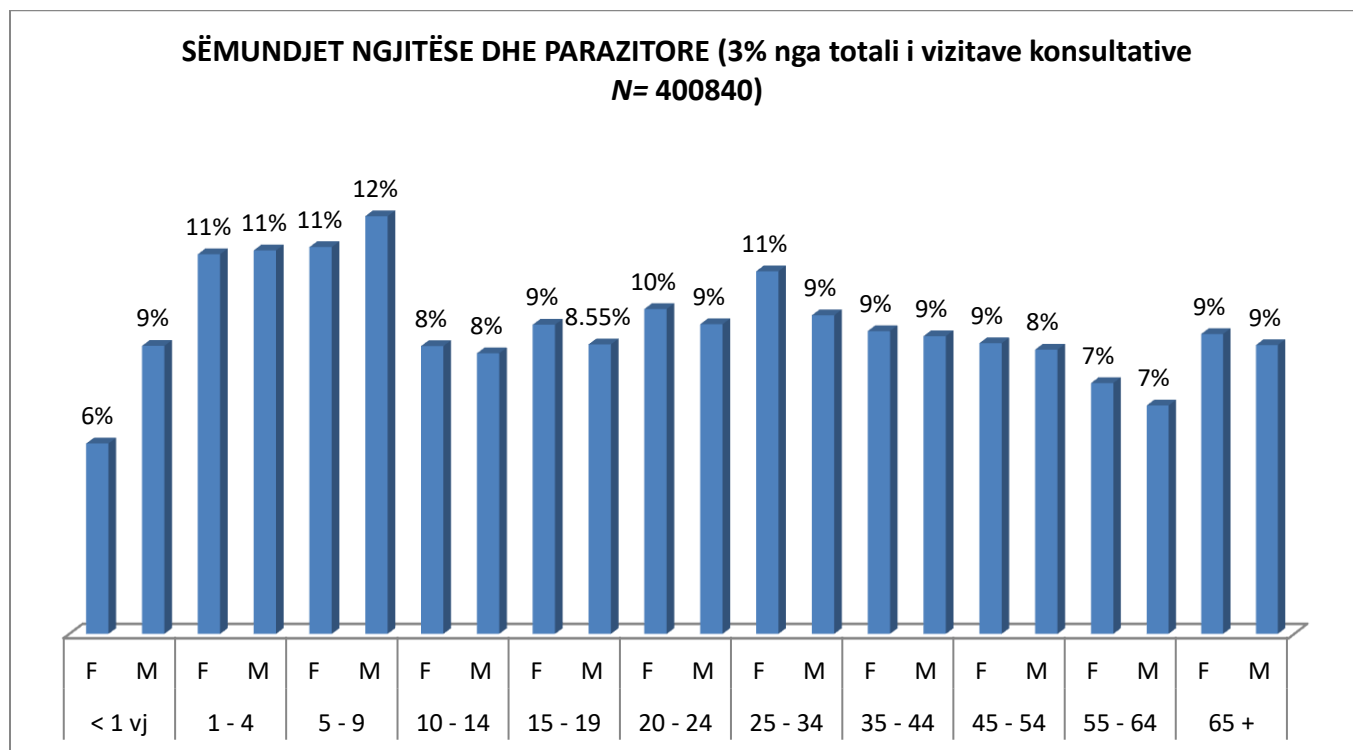
Nga tabela dhe diagrami e mësipërm, në gjashtëmbëdhjet Qendra të Mjekësisë Familjare përqindjen me të madhe të vizitave e përbënin gjendjet me probleme respiratore 20.80%, pastaj faktorët që ndikojnë në statusin shëndetësor dhe kontaktin me shërbimet shëndetësore 21%, sëmundjet e sistemit kardio-vaskular 5.70% sëmundjet e sist, urino-gjenital 5%, simptomt shenjat dhe gjendjet patologjike, klinike dhe laboratorike 5%, sëm, e sist, osteomuskular dhe indit lidhor 4.30%, sëmundjet e sistemit digjestiv 3%, sëmundjet e lëkurës dhe indit lidhor 3%, sëmundjet ngjitëse dhe parazitore 3%, lëndimet, pëlkimet, frakturat e eshtrave dhe helmimet 2%, sëmundjet e gjëndrrave me tajim të brendshëm 2%, sëmundjet e gjakut dhe organeve hemopoetike 1.31%, sëmundjet e syrit dhe adnekseve të syrit 1.50%, sëmundjet e veshit dhe procesit mastoid 1.30%, tumoret 1%, çrregullimet psikike dhe çrregullimet e sjelljes 1%, sëmundjet e sistemit nervor 1%, shtatzanit dhe lehonat 0.20% dhe anomalit deformimet e lindura dhe çrregullimet kromozomle me 0.01%.

Me poshtë janë paraqit rezultatet e përqindjes së sëmundshmërisë apo diagnozave me të shpeshta sipas grup moshave dhe gjinise në gjashtëmbëdhjet Qendra të Mjekesise Familjare në gjashtëmujorin e parë të vitit 2020.

Tab.2

SËMUNDJET NGJITËSE DHE PARAZITORE (A00-B99)																								
< 1 vj		1 - 4		5 - 9		10 - 14		15 - 19		20 - 24		25 - 34		35 - 44		45 - 54		55 - 64		65 +		Gjithsej		
F	M	F	M	F	M	F	M	F	M	F	M	F	M	F	M	F	M	F	M	F	M	F	M	Gjithsej
267	386	533	514	543	560	404	376	434	388	456	415	509	427	425	399	408	381	352	306	421	387	4754	4539	9293
6%	9%	11%	11%	11%	12%	8%	8%	9%	8.55%	10%	9%	11%	9%	9%	9%	9%	8%	7%	7%	9%	9%	3%	3%	3%

Diag.2

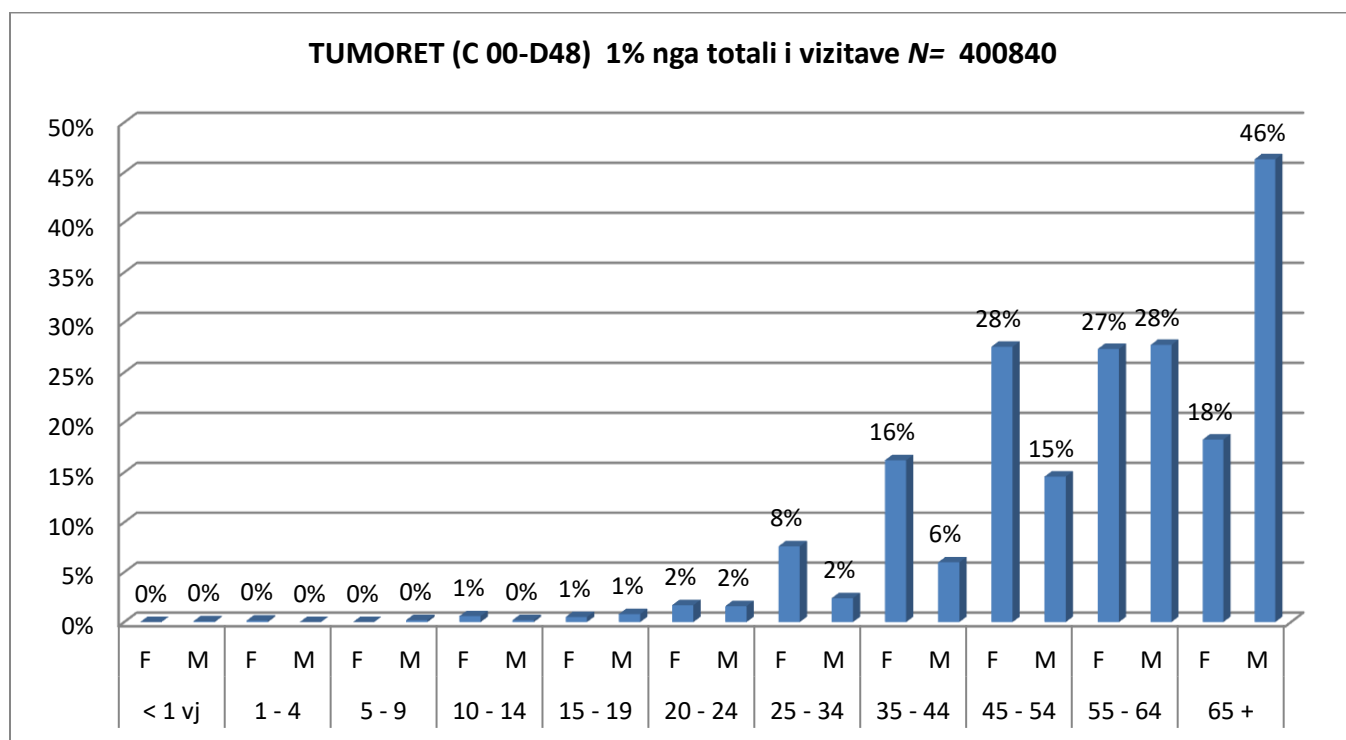


Sëmundjet ngjitëse dhe parazitozat përbënin 3% të vizitave konsultative nga totali i vizitave Përqindjen më të madhe e përbënin grup moshë 5 deri 9 vjeç ndërsa sipas gjinis përqindja është e njëjtë.

Tab.3

TUMORET (C 00-D48)																								
< 1 vj		1 - 4		5 - 9		10 - 14		15 - 19		20 - 24		25 - 34		35 - 44		45 - 54		55 - 64		65 +		Gjithsej		
F	M	F	M	F	M	F	M	F	M	F	M	F	M	F	M	F	M	F	M	F	M	Gjithsej		
0	1	2	0	0	1	8	1	7	4	23	8	103	12	220	30	374	73	371	139	248	232	1357	501	1858
0%	0%	0%	0%	0%	0%	1%	0%	1%	1%	2%	2%	8%	2%	16%	6%	28%	15%	27%	28%	18%	46%	1%	0.32%	1%

Diag.3

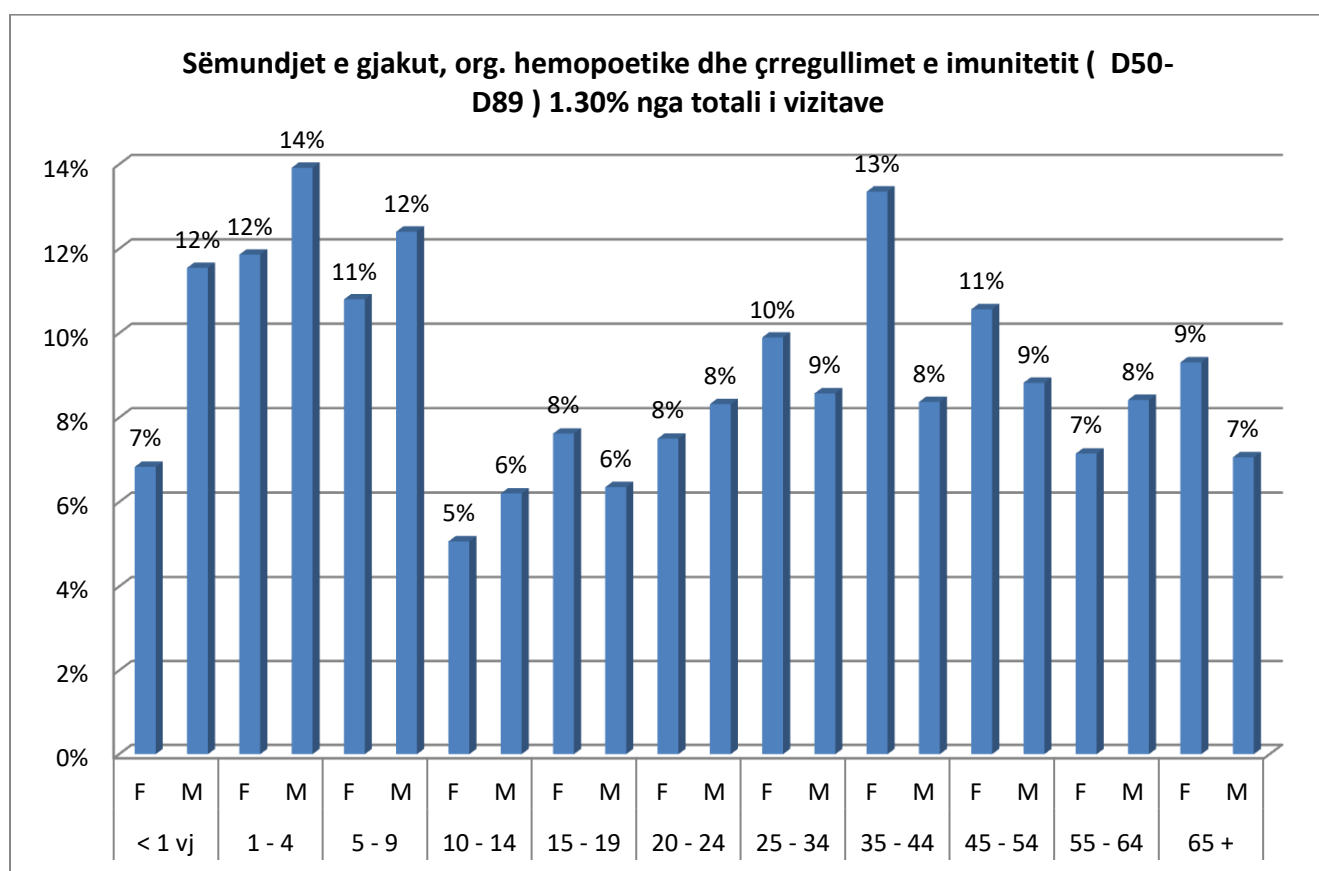


Nga tabela dhe diagrami e mësipërm, tumoret përbënin 1% të diagnozave nga totali i vizitave konsultative. Përqindjen më të madhe e përbënin grup moshë mbi 65 vjeç ndërsa gjinia mashkullore është në përqindje më të lartë 46% krahasuar me femrat e të njejtës grup moshë që është 18%.

Tab.4

Sëmundjet e gjakut, org. hemopoetike dhe çrregullimet e imunitetit (D50-D89)																								
< 1 vj		1 - 4		5 - 9		10 - 14		15 - 19		20 - 24		25 - 34		35 - 44		45 - 54		55 - 64		65 +		Gjithsej		
F	M	F	M	F	M	F	M	F	M	F	M	F	M	F	M	F	M	F	M	F	M	F	M	Gjithsej
174	229	302	276	275	246	129	123	194	126	191	165	252	170	340	166	269	175	182	167	237	140	2546	1983	4529
7%	12%	12%	14%	11%	12%	5%	6%	8%	6%	8%	8%	10%	9%	13%	8%	11%	9%	7%	8%	9%	7%	1.3%	1.3%	1.31%

Diag.4

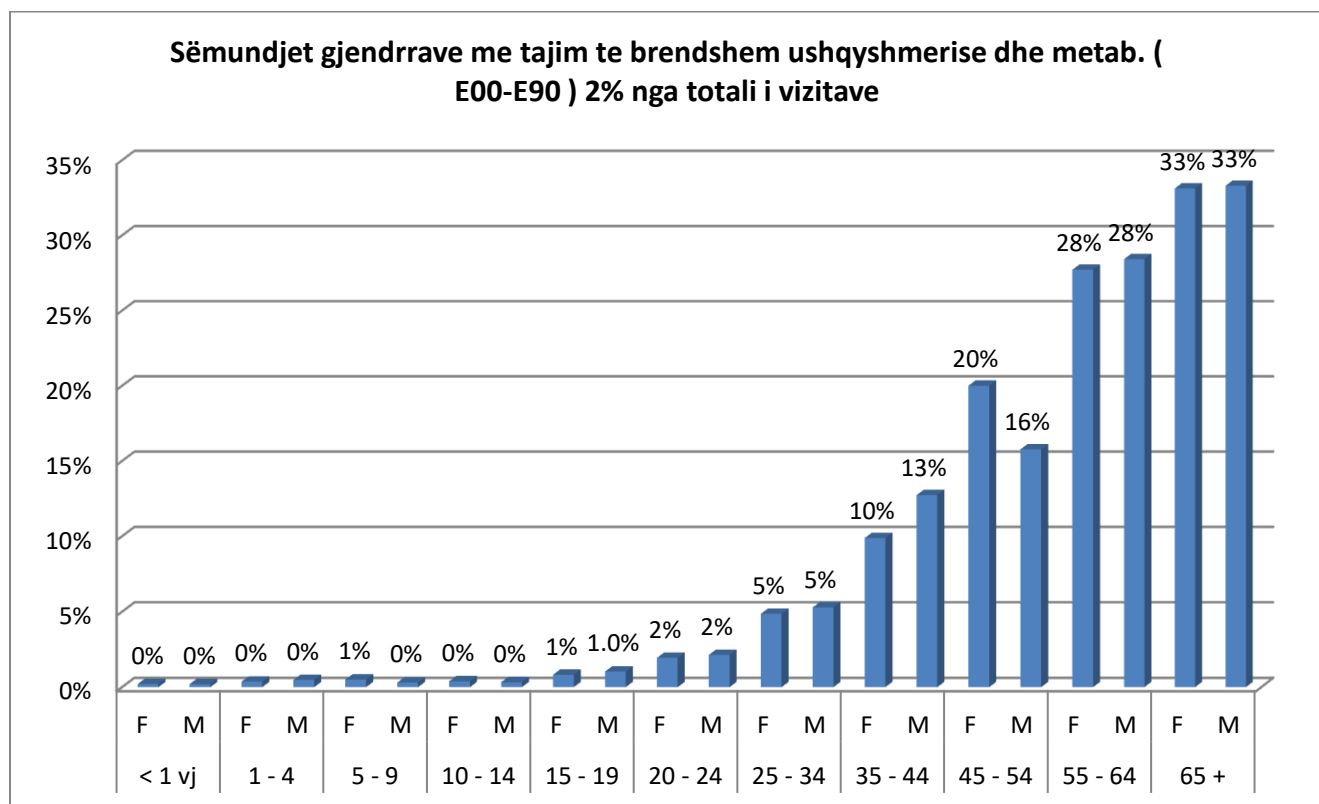


Sëmundjet e gjakut, organeve hemopoetike dhe çrregullimet e imunitetit përbënin 1.30% të diagnozave nga totali i vizitave konsultative. Përqindjen më të madhe e përbënin grup moha 1 deri 4 vjeç të gjinisë meshkuj dhe grup moha 35 deri 44 vjeç të gjinisë femra.

Tab.5

Sëmundjet gjendrrave me tajim te brendshem ushqyshmerise dhe metab. (E00-E90)																								
< 1 vj		1 - 4		5 - 9		10 - 14		15 - 19		20 - 24		25 - 34		35 - 44		45 - 54		55 - 64		65 +		Gjithesej		
F	M	F	M	F	M	F	M	F	M	F	M	F	M	F	M	F	M	F	M	F	M	F	M	
9	8	16	19	22	12	17	13	36	41	85	85	213	210	433	506	877	627	1215	1130	1452	1324	4384	3976	8360
0%	0%	0%	0%	1%	0%	0%	0%	1%	1.0%	2%	2%	5%	5%	10%	13%	20%	16%	28%	28%	33%	33%	2.3%	2.5%	2%

Diagrami 5.

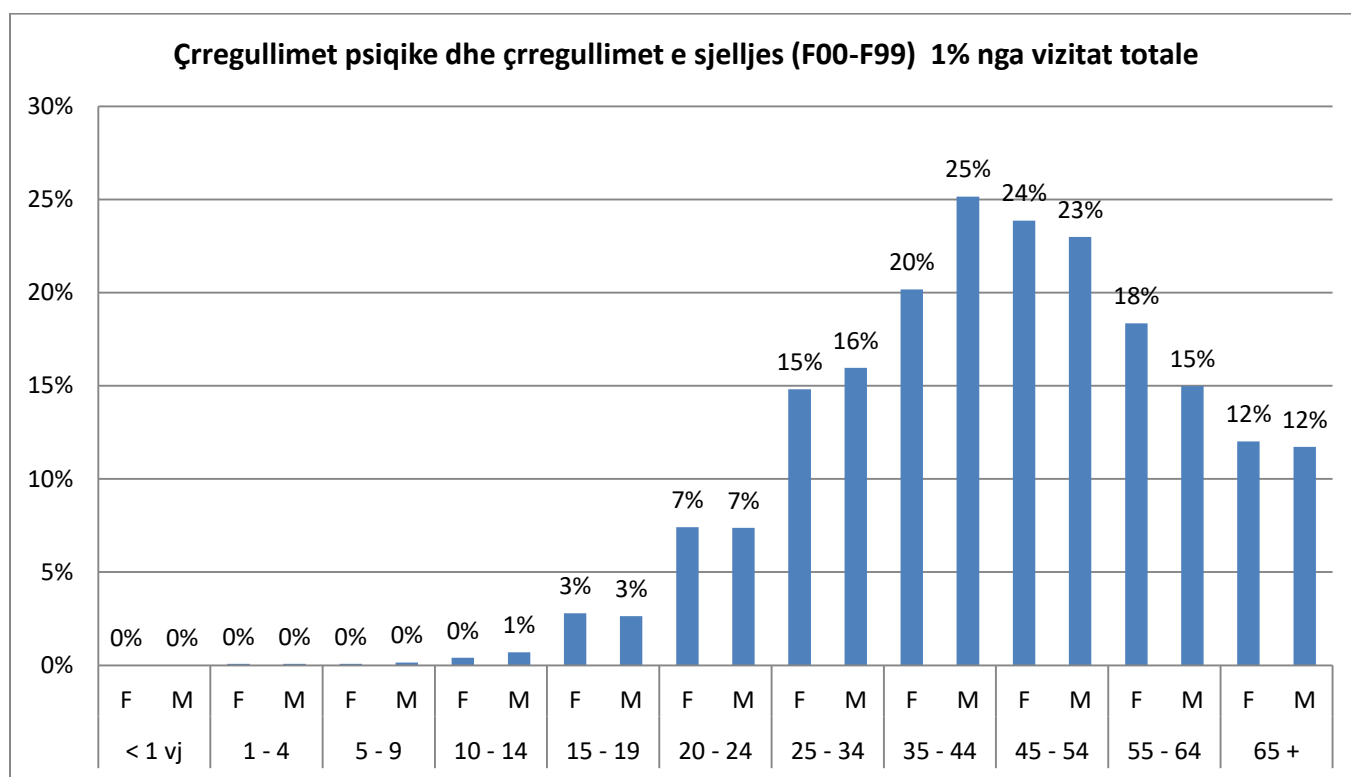


Sëmundjet e gjendrave me tajim të brendshëm përbëjnë 2% të diagnozave nga totali i vizitave konsultative. Përqindjen më të madhe me këto probleme shëndetësore e përbëjnë grup moshë mbi 65 vjeç dhe sipas gjinisë përqindja është e njëjtë.

Tab.6

Çrregullimet psiqike dhe çrregullimet e sjelljes (F00-F99)																								
< 1 vj		1 - 4		5 - 9		10 - 14		15 - 19		20 - 24		25 - 34		35 - 44		45 - 54		55 - 64		65 +		Gjithesëj		
F	M	F	M	F	M	F	M	F	M	F	M	F	M	F	M	F	M	F	M	F	M	F	M	
0	0	1	1	1	2	5	9	34	34	90	95	180	194	245	324	290	296	223	182	146	151	1215	1288	
0%	0%	0%	0%	0%	0%	0%	1%	3%	3%	7%	7%	15%	16%	20%	25%	24%	23%	18%	15%	12%	12%	1%	1%	
																						Gjithesëj	2503	1%

Diagr.6

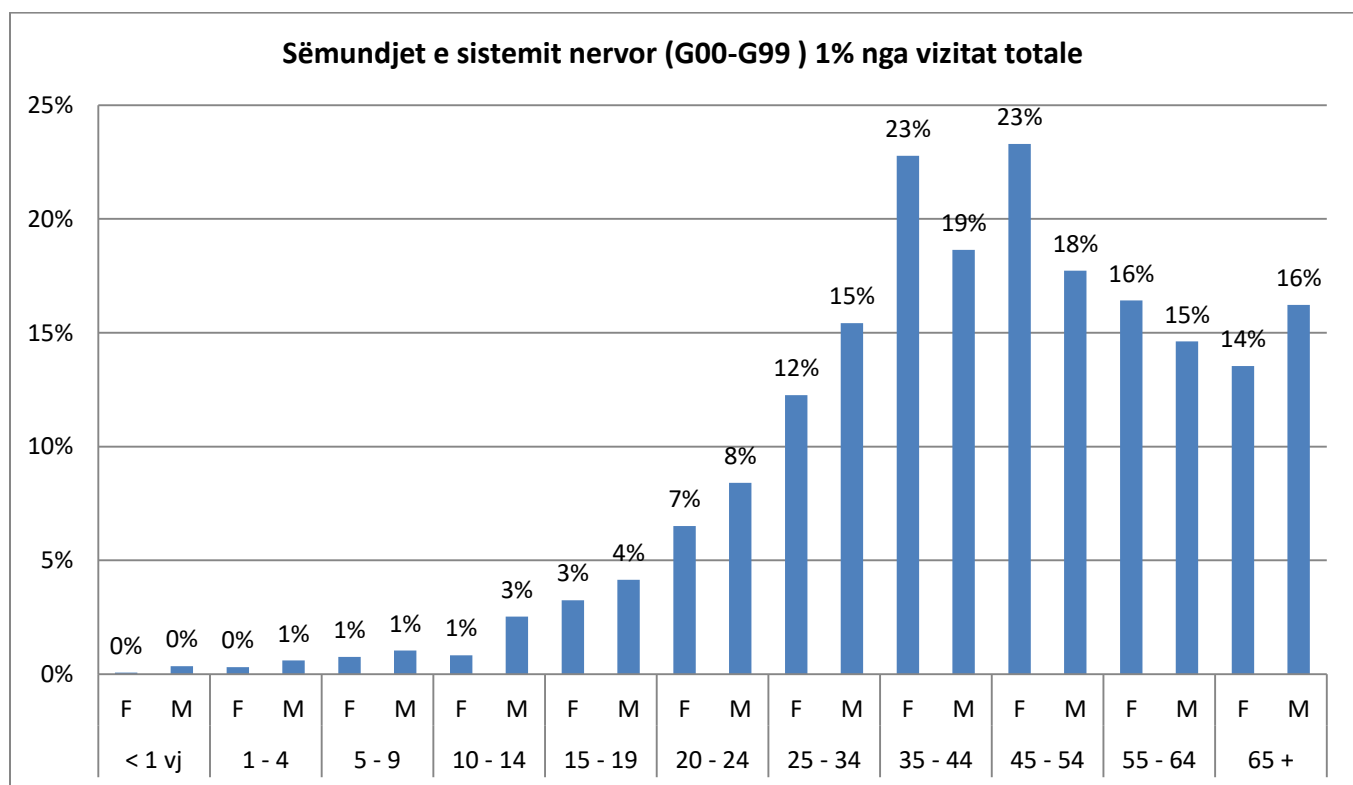


Çrregullimet psiqike dhe çrregullimet e sjelljes përbënin 1% të diagnozave nga totali i vizitave konsultative. Përqindjen më të madhe e përbën grup moshë 35 deri 44 vjeç të gjinisë meshkuj.

Tab.7

Sëmundjet e sistemit nervor (G00-G99)																								
<1 vj		1 - 4		5 - 9		10 - 14		15 - 19		20 - 24		25 - 34		35 - 44		45 - 54		55 - 64		65 +		Gjithesëj		
F	M	F	M	F	M	F	M	F	M	F	M	F	M	F	M	F	M	F	M	F	M	F	M	
1	3	4	8	10	9	11	22	43	36	86	73	162	134	301	162	308	154	217	127	179	141	1322	869	2191
0%	0%	0%	1%	1%	1%	1%	3%	3%	4%	7%	8%	12%	15%	23%	19%	23%	18%	16%	15%	14%	16%	1%	1%	1%

Diag.7

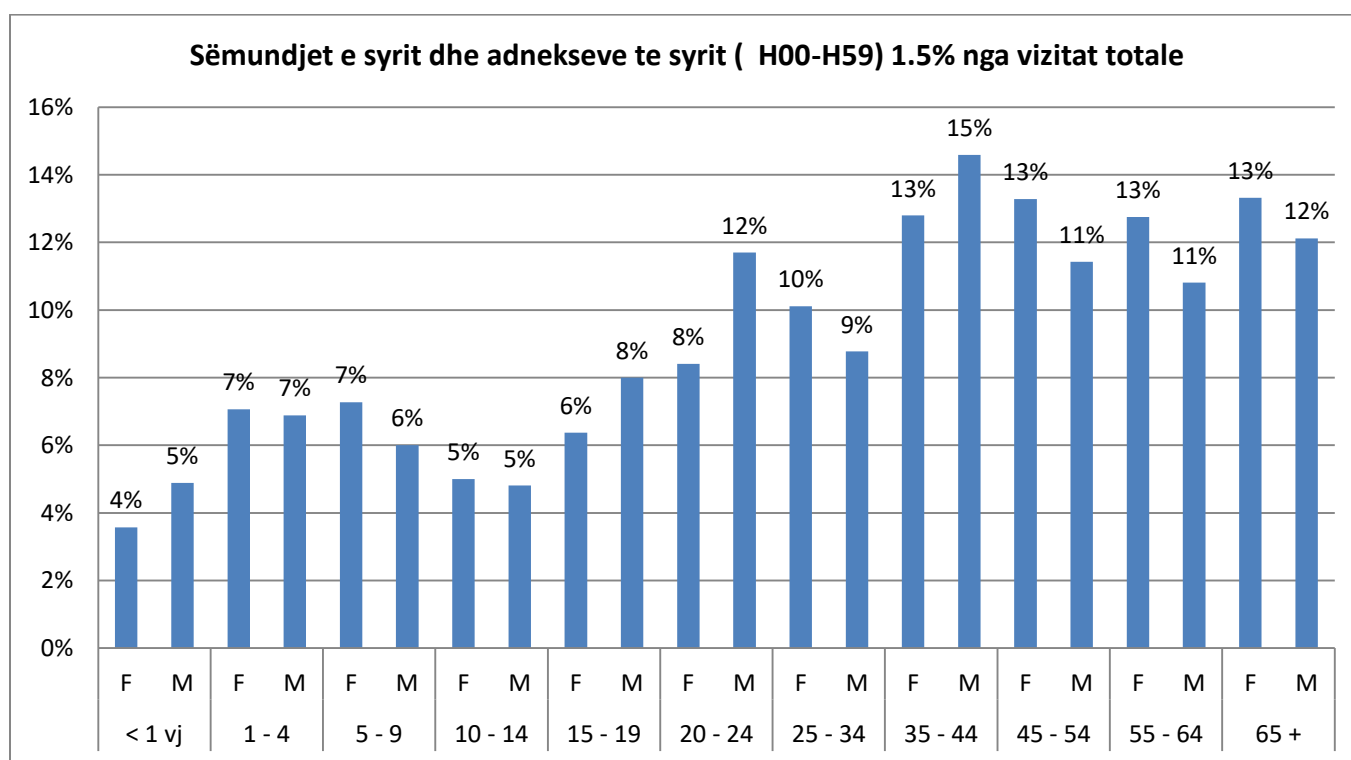


Sëmundjet e sistemit nervor përbënin 1% të diagnozave nga totali i vizitave konsultative. Përqindjen më të madhe ishte grup mosha 35 deri 44 vjeç të gjinisë femra dhe grup mosha 45 deri 54 vjeç të gjinisë femra.

Tab.8

Sëmundjet e syrit dhe adnekseve te syrit (H00-H59)																								
< 1 vj		1 - 4		5 - 9		10 - 14		15 - 19		20 - 24		25 - 34		35 - 44		45 - 54		55 - 64		65 +		Gjithesej		
F	M	F	M	F	M	F	M	F	M	F	M	F	M	F	M	F	M	F	M	F	M	F	M	
88	127	174	179	179	156	123	125	157	208	207	304	249	228	315	379	327	297	314	281	328	315	2462	2599	5061
4%	5%	7%	7%	7%	6%	5%	5%	6%	8%	8%	12%	10%	9%	13%	15%	13%	11%	13%	11%	13%	12%	1%	1.7%	1.5%

Diagrami.8

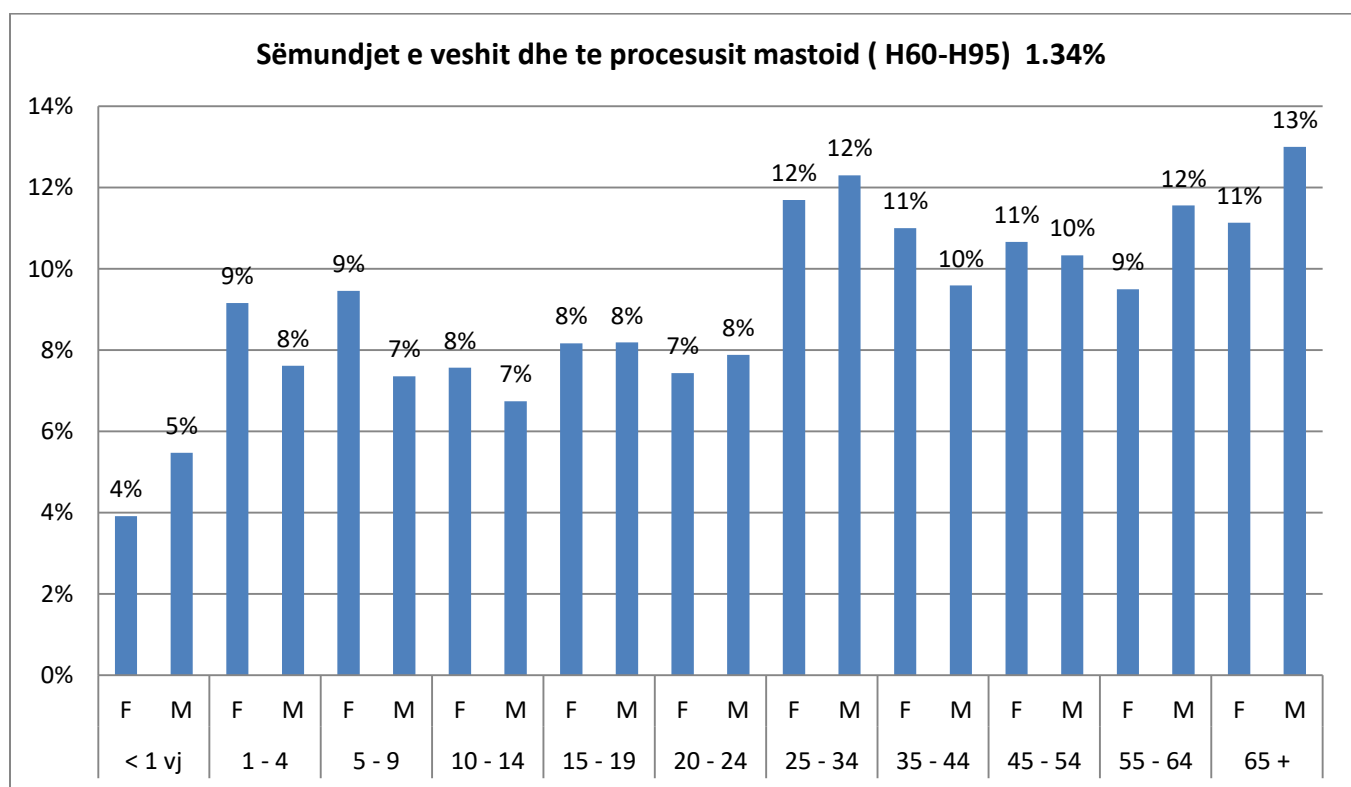


Sëmundjet e syrit dhe adnekseve te syrit përbënin 1.5% të diagnozave nga totali i vizitave konsultative. Përqindjen më e madhe ishte grup mosha 35 deri 44 vjeç të gjinisë meshkuj.

Tab.9

Sëmundjet e veshit dhe te procesusit mastoid (H60-H95)																										
< 1 vj		1 - 4		5 - 9		10 - 14		15 - 19		20 - 24		25 - 34		35 - 44		45 - 54		55 - 64		65 +		Panjohu		Gjithesj		
F	M	F	M	F	M	F	M	F	M	F	M	F	M	F	M	F	M	F	M	F	M	F	M	F	M	
91	125	213	174	220	168	176	154	190	187	173	180	272	281	256	219	248	236	221	264	259	297	8	0	2327	2285	4612
4%	5%	9%	8%	9%	7%	8%	7%	8%	8%	7%	8%	12%	12%	11%	10%	11%	10%	9%	12%	11%	13%			1%	1%	1.34%

Diag.9

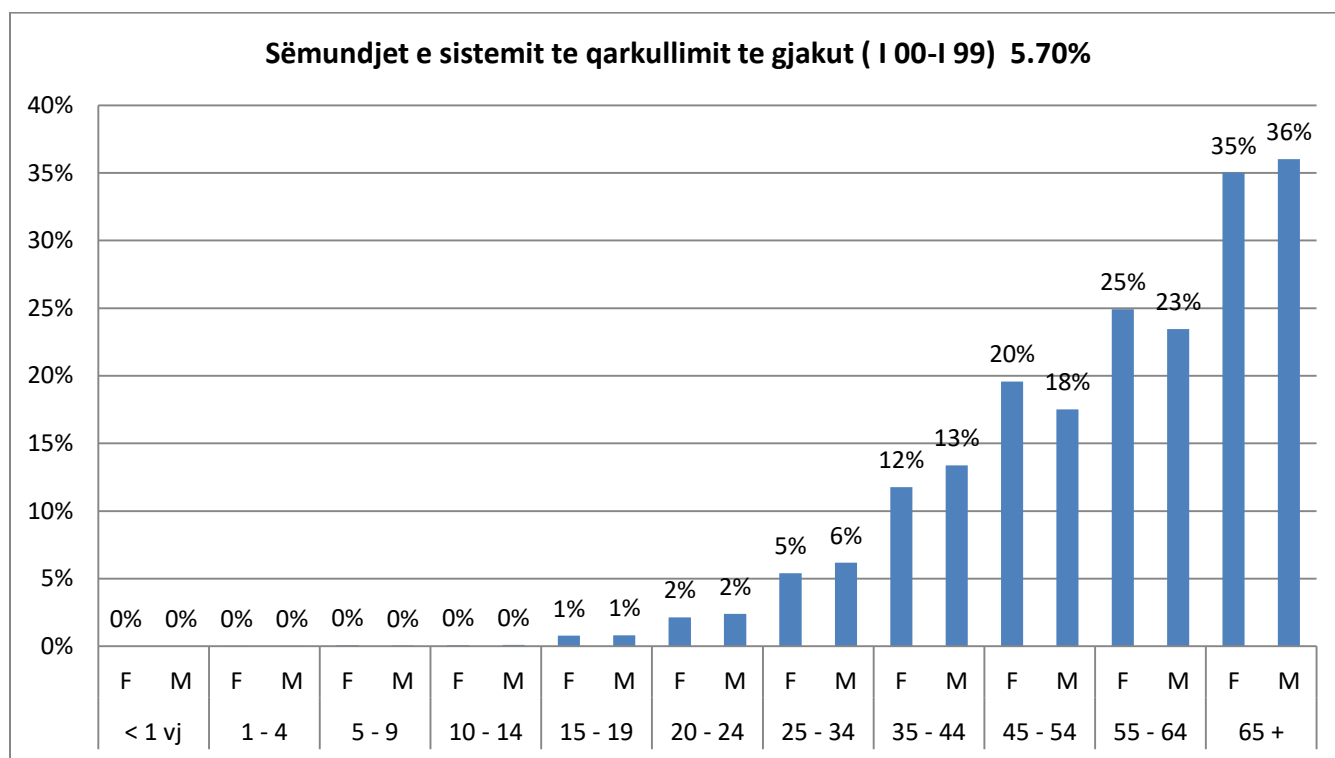


Sëmundjet e veshit dhe te procesusit mastoid përbënin 1.34% të diagnozave nga totali i vizitave konsultative. Përqindjen më të madhe e përbënin grup moshë mbi 65 vjeç të gjinisë meshkuj.

Tab.10

Sëmundjet e sistemit të qarkullimit të gjakut (I 00-I 99)																										
<1 vj		1 - 4		5 - 9		10 - 14		15 - 19		20 - 24		25 - 34		35 - 44		45 - 54		55 - 64		65 +		Panjohur		Gjithesëj		
F	M	F	M	F	M	F	M	F	M	F	M	F	M	F	M	F	M	F	M	F	M	F	M	F	M	
0	0	2	3	8	5	7	11	80	77	218	229	549	588	1194	1274	1986	1667	2529	2233	3553	3429	20	2	10146	9518	19664
0%	0%	0%	0%	0%	0%	0%	0%	1%	1%	2%	2%	5%	6%	12%	13%	20%	18%	25%	23%	35%	36%			5%	6%	5.70%

Diagrami 10

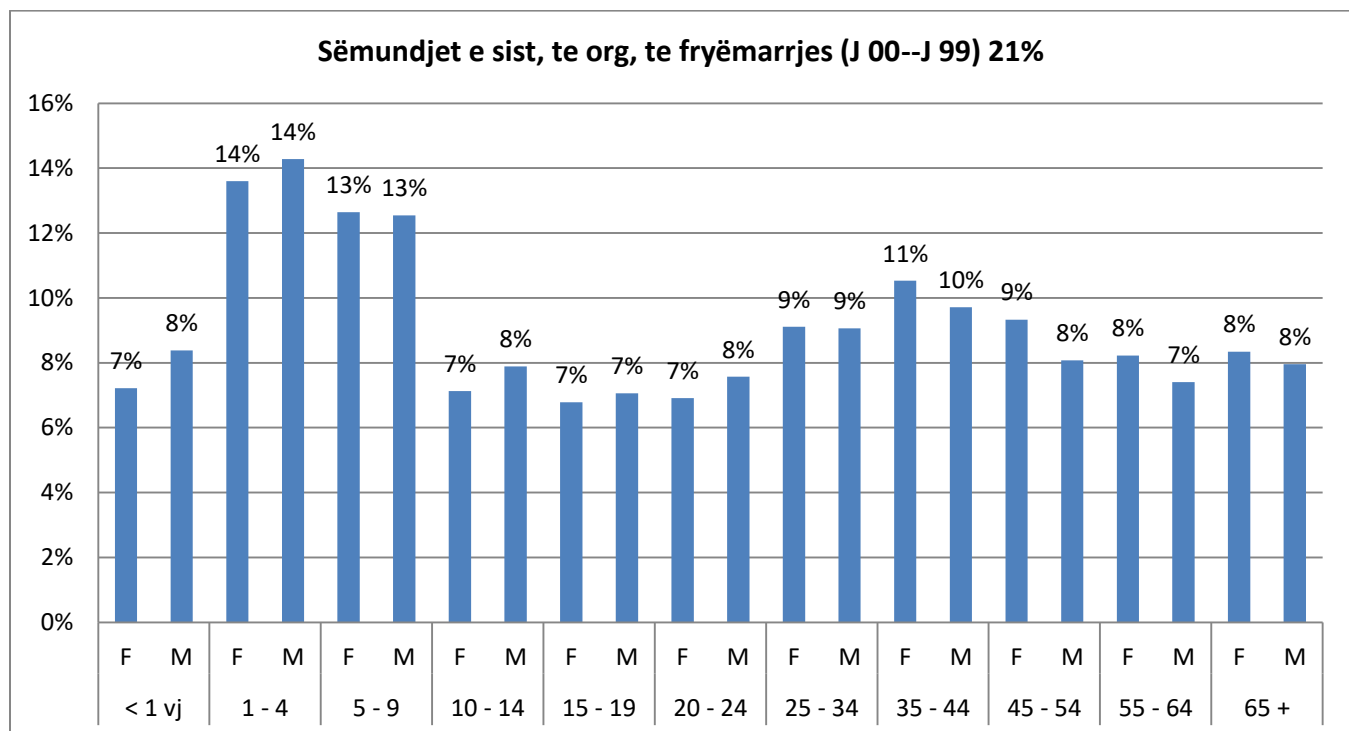


Sëmundjet e sistemit të qarkullimit të gjakut përbënin 5.70% të diagnozave nga totali i vizitave. Përqindjen më të madhe e përbën grup moshë mbi 65 vjeç me përqindje të njëjtë të gjinisë.

Tab.11

Sëmundjet e sist, te org, te frymëmarrjes (J 00--J 99)																								
< 1 vj		1 - 4		5 - 9		10 - 14		15 - 19		20 - 24		25 - 34		35 - 44		45 - 54		55 - 64		65 +		Gjithesëj		
F	M	F	M	F	M	F	M	F	M	F	M	F	M	F	M	F	M	F	M	F	M			
2637	2950	4970	5027	4621	4415	2604	2776	2480	2484	2527	2664	3329	3190	3848	3419	3410	2842	3004	2607	3050	2799	36543	35196	71739
7%	8%	14%	14%	13%	13%	7%	8%	7%	7%	7%	8%	9%	9%	11%	10%	9%	8%	8%	7%	8%	8%	19%	23%	20.81%

Diagrami 11

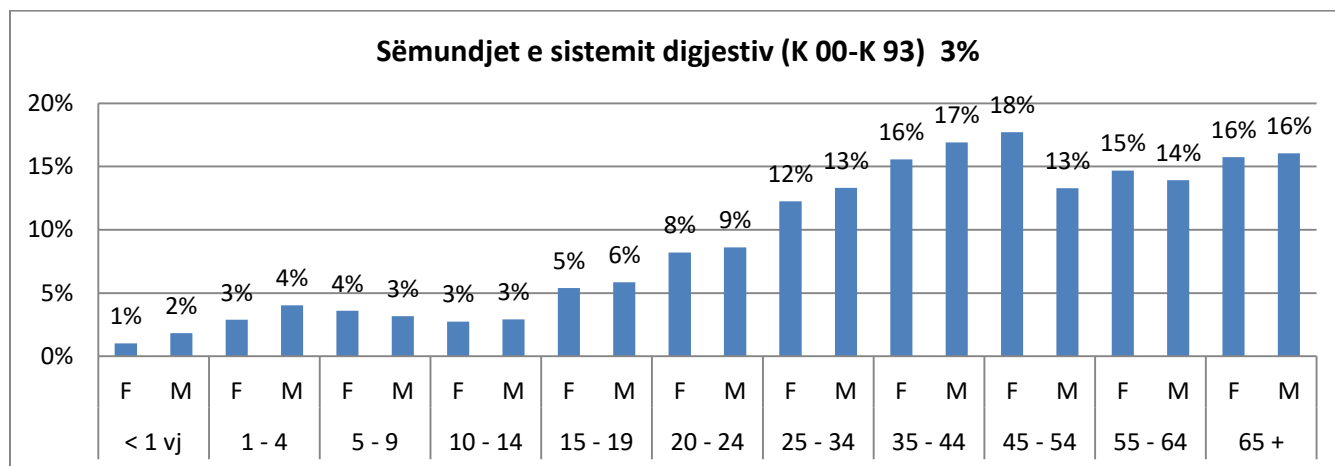


Sëmundjet e sistemit të organeve të frymëmarrjes përbënin përqindjen më të lartë të sëmundshmërisë 21% nga totali i vizitave konsultative. Përqindjen më të madhe e përbën grup mosha mbi 1 deri 4 vjeç pastaj 5 deri 9 vjeç me përqindje të njëjtë të gjinisë.

Tab.12

Sëmundjet e sistemit digjestiv (K 00-K 93)																										
< 1 vj		1 - 4		5 - 9		10 - 14		15 - 19		20 - 24		25 - 34		35 - 44		45 - 54		55 - 64		65 +		Panjohur		Gjithesëj		
F	M	F	M	F	M	F	M	F	M	F	M	F	M	F	M	F	M	F	M	F	M	F	M	F	M	
52	83	146	183	183	144	139	132	274	265	416	390	620	603	789	765	897	602	744	630	797	726	9	4	5066	4527	9593
1%	2%	3%	4%	4%	3%	3%	3%	5%	6%	8%	9%	12%	13%	16%	17%	18%	13%	15%	14%	16%	16%			2.7%	2.9%	3%

Diag.12

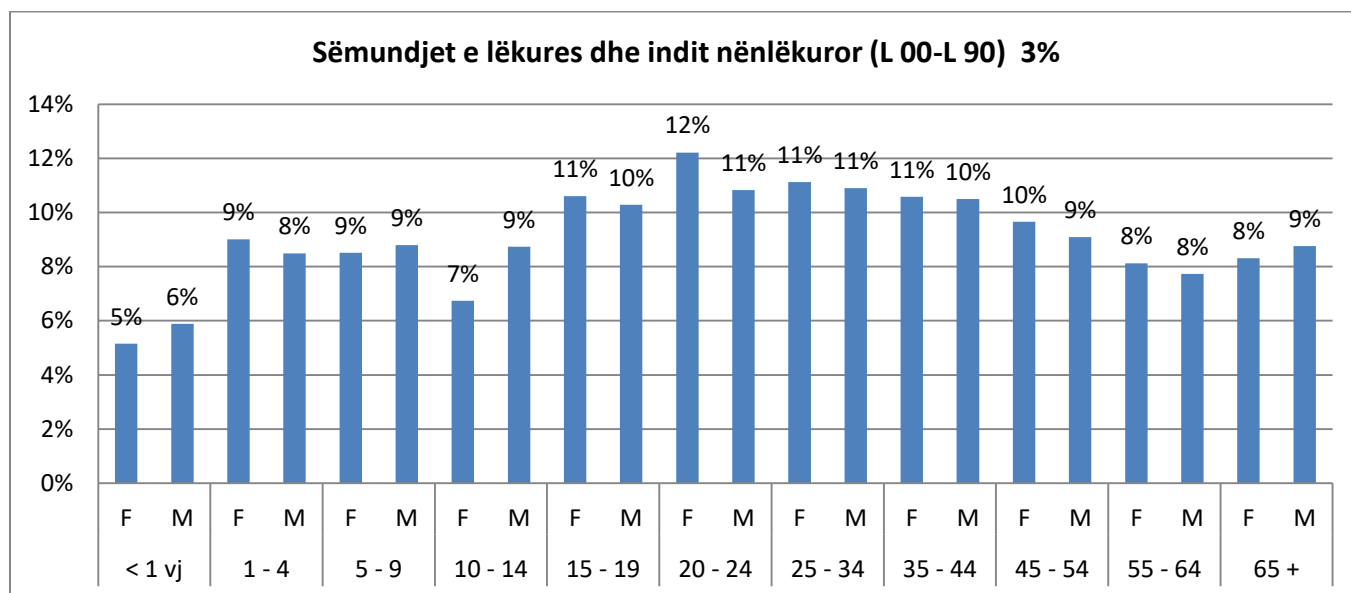


Sëmundjet e sistemit digjestiv përbënin përqindjen 3% nga totali i vizitave konsultative. Përqindjen më të madhe është grup moshë 45 deri 54 vjeç pastaj të gjinisë femra.

Tab.13

Sëmundjet e lëkures dhe ind, nënlëkuror (L 00-L 90)																								
<1 vj		1 - 4		5 - 9		10 - 14		15 - 19		20 - 24		25 - 34		35 - 44		45 - 54		55 - 64		65 +		Gjithesëj		
F	M	F	M	F	M	F	M	F	M	F	M	F	M	F	M	F	M	F	M	F	M	F	M	
256	281	448	405	423	420	335	417	527	491	607	517	553	520	526	501	480	434	404	369	413	418	4972	4773	9745
5%	6%	9%	8%	9%	9%	7%	9%	11%	10%	12%	11%	11%	11%	11%	10%	10%	9%	8%	8%	8%	9%	2.6%	3.1%	3%

Diag.13

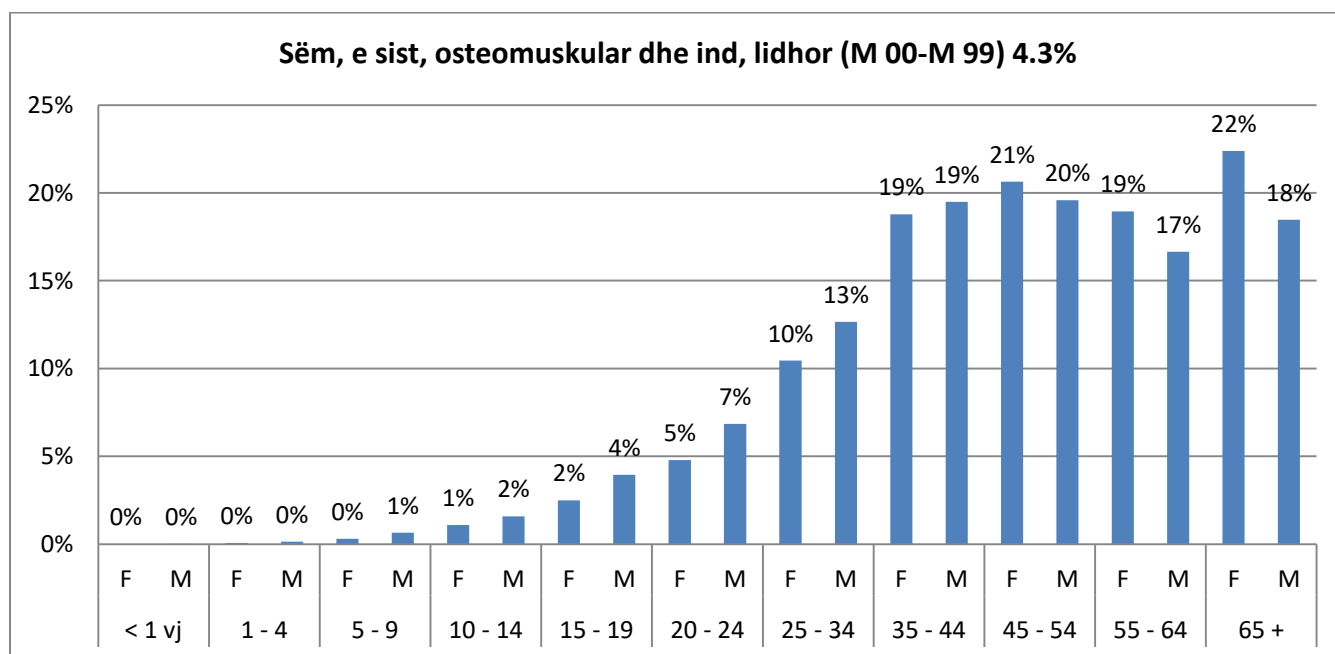


Sëmundjet e lëkurës dhe indit nënlëkuror përbënin përqindjen 3% nga totali i vizitave konsultative. Përqindjen më të madhe e përbënin grup moshë 20 deri 24 vjeç pastaj të gjinisë femra.

Tab.14

Sëm, e sist, osteomuskular dhe ind, lidhor (M 00-M 99)																								
< 1 vj		1 - 4		5 - 9		10 - 14		15 - 19		20 - 24		25 - 34		35 - 44		45 - 54		55 - 64		65 +		Gjithesëj		
F	M	F	M	F	M	F	M	F	M	F	M	F	M	F	M	F	M	F	M	F	M	F	M	
0	1	5	9	24	43	88	105	202	262	388	455	846	842	1520	1296	1671	1302	1534	1107	1812	1229	8096	6651	14747
0%	0%	0%	0%	0%	1%	1%	2%	2%	4%	5%	7%	10%	13%	19%	19%	21%	20%	19%	17%	22%	18%	4.3%	4.3%	4.3%

Diagrami 14

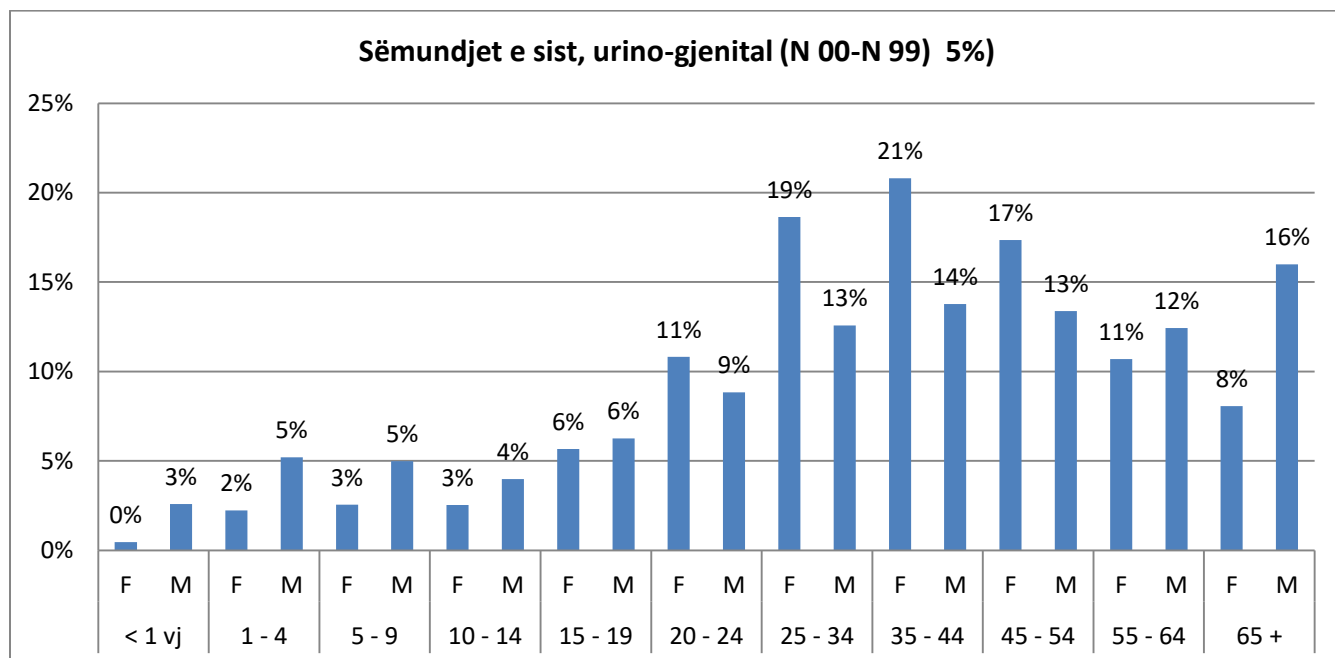


Sëmundjet e sistemit osteomuskular dhe indit lidhor përbënin 4.3% nga totali i vizitave konsultative. Përqindjen më të madhe e përbën grup mosha mbi 65 vjeç të gjinisë femra.

Tab.15

Sëmundjet e sist, urino-gjenital (N 00-N 99)																								
< 1 vj		1 - 4		5 - 9		10 - 14		15 - 19		20 - 24		25 - 34		35 - 44		45 - 54		55 - 64		65 +		Gjithesj		
F	M	F	M	F	M	F	M	F	M	F	M	F	M	F	M	F	M	F	M	F	M	F	M	
55	132	271	265	310	254	308	203	689	319	1317	450	2268	641	2530	702	2110	682	1300	634	981	815	12162	5097	17259
0%	3%	2%	5%	3%	5%	3%	4%	6%	6%	11%	9%	19%	13%	21%	14%	17%	13%	11%	12%	8%	16%	6.4%	3.3%	5.0%

Diag.15

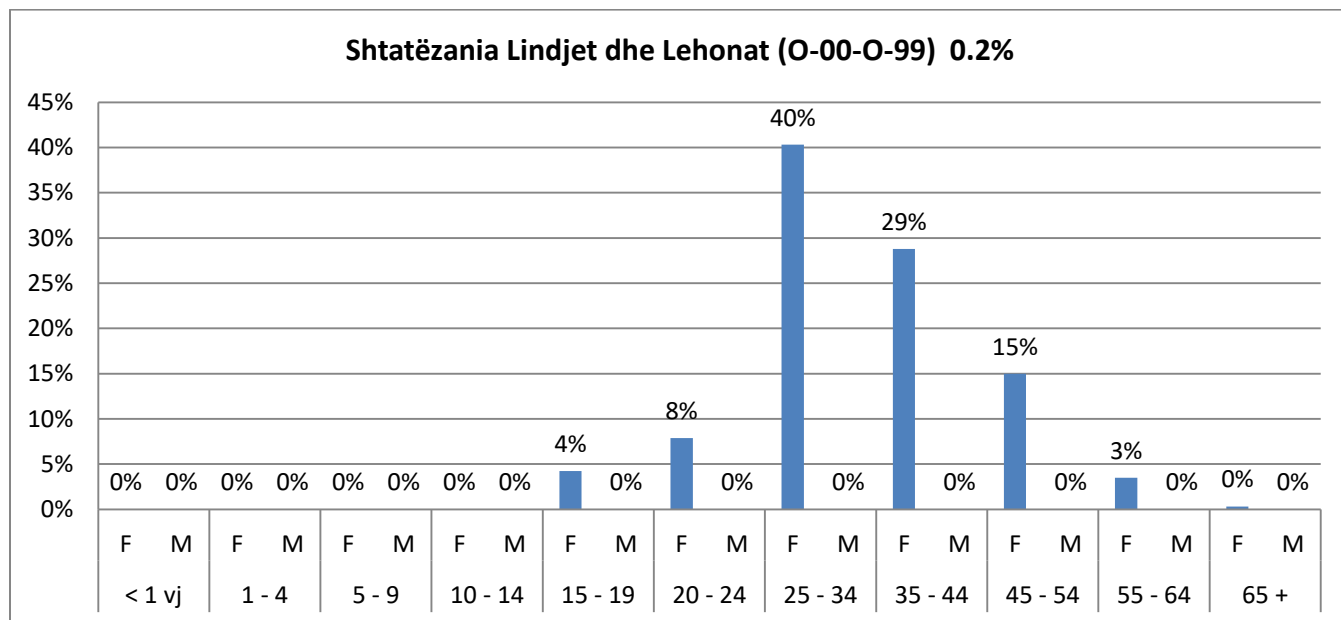


Sëmundjet e sistemit urino gjenital përbënin përqindjen 5% nga totali i vizitave konsultative. Përqindjen më të madhe e përbënin grup moshë 32 deri 44 vjeç të gjinisë femra.

Tab.16

Shtatëzania Lindjet dhe Lehonat (0-00-0-99)																											
< 1 vj		1 - 4		5 - 9		10 - 14		15 - 19		20 - 24		25 - 34		35 - 44		45 - 54		55 - 64		65 +		Gjithesëj					
F	M	F	M	F	M	F	M	F	M	F	M	F	M	F	M	F	M	F	M	F	M	F	M				
0	0	0	0	0	0	0	0	28	0	52	0	266	0	190	0	99	0	23	0	2	0	660	0	660			
0%	#####	0%	#####	0%	#####	0%	#####	4%	#####	8%	#####	40%	#####	29%	#####	15%	#####	3%	#####	0%	#####	0.3%	#####	0.0%	#####	0.2%	#####

Diag.16

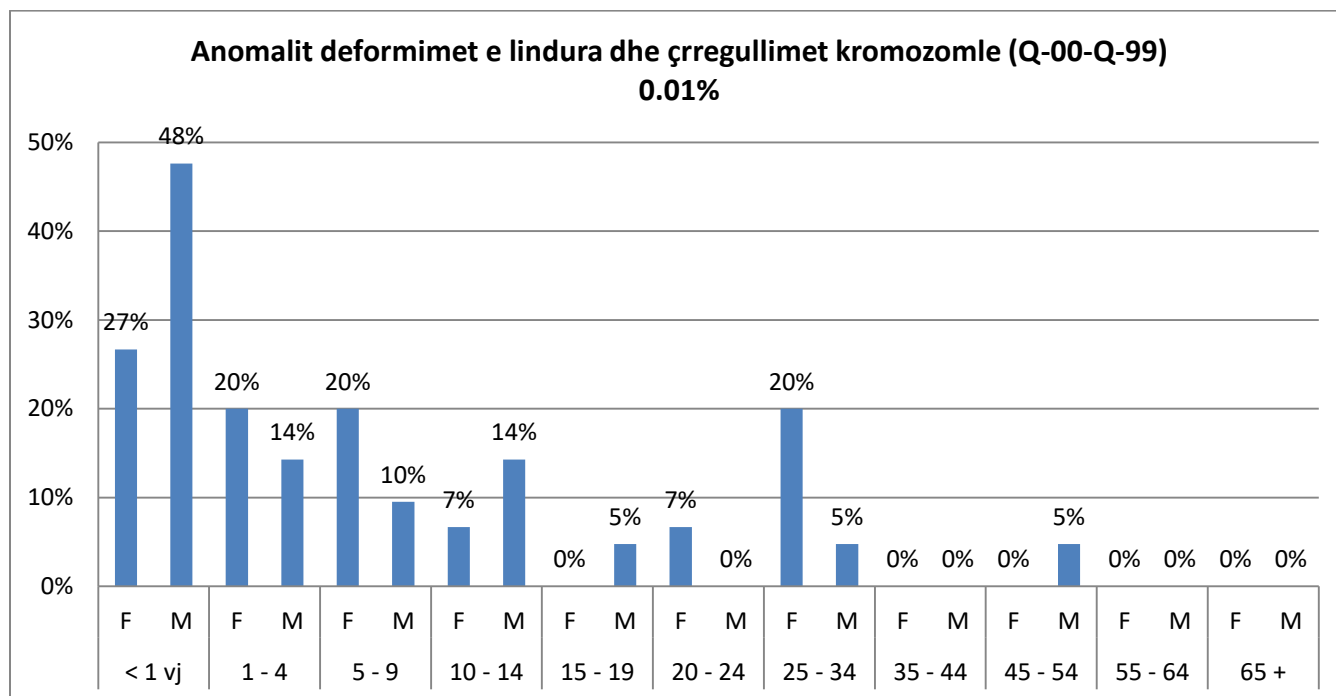


Shtatëzania, lindjet dhe lehonat përbënin përqindjen vetem 0.2% totali i vizitave konsultative. Përqindjen më të madhe e përbënin grup moshë 25 deri 34 vjeç.

Tab.17

Anomalit deformimet e lindura dhe çrregullimet kromozome (Q-00-Q-99)																											
< 1 vj		1 - 4		5 - 9		10 - 14		15 - 19		20 - 24		25 - 34		35 - 44		45 - 54		55 - 64		65 +		Gjithesj					
F	M	F	M	F	M	F	M	F	M	F	M	F	M	F	M	F	M	F	M	F	M	F	M				
4	10	3	3	3	2	1	3	0	1	1	0	3	1	0	0	0	1	0	0	0	0	0	15	21	36		
27%	48%	20%	14%	20%	10%	7%	14%	0%	5%	7%	0%	20%	5%	0%	0%	0%	5%	0%	0%	0%	0%	0%	0%	0%	0.01%	0.01%	0.01%

Diag.17

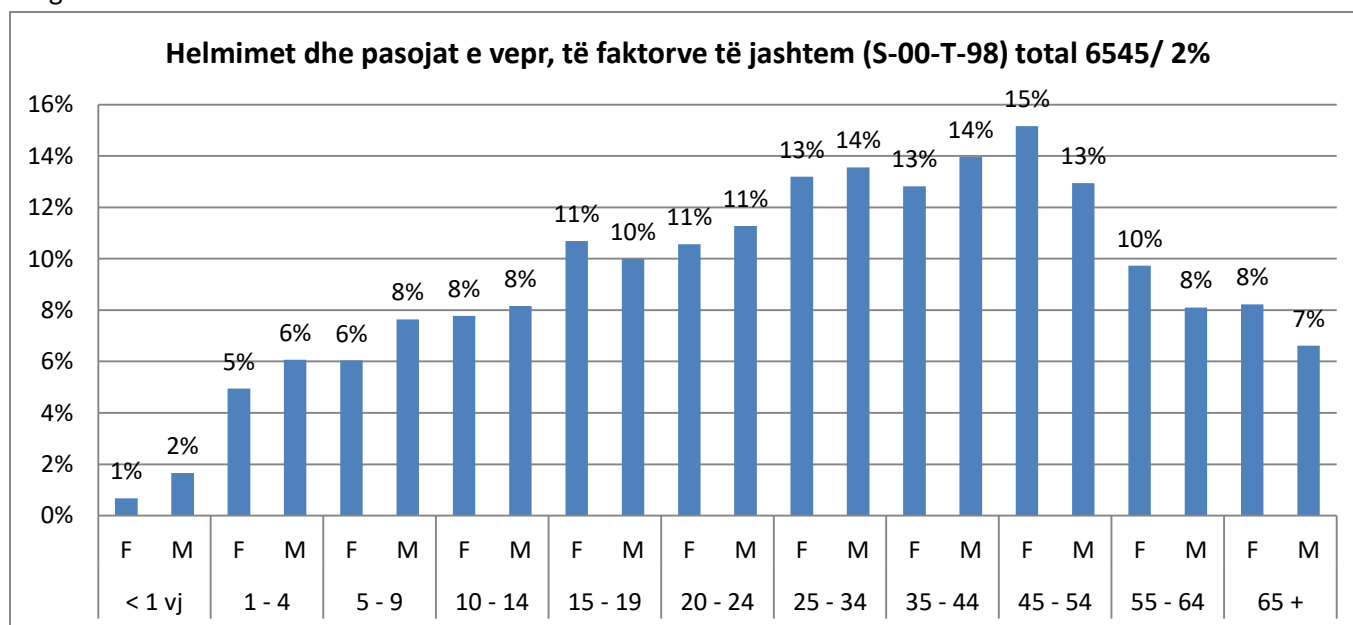


Anomalit, deformitetet e lindura dhe çrregullimet kromozomale përbëjnë 0.01% nga totali i vizitave konsultative. Përqindjen më të madhe e përbën grup moshë me të vegjël se 1 vjeç të gjinisë meshkuj.

Tab.18

Helmimet dhe pasojat e vepr, të faktorve të jashtëm (S-00-T-98)																								
< 1 vj		1 - 4		5 - 9		10 - 14		15 - 19		20 - 24		25 - 34		35 - 44		45 - 54		55 - 64		65 +		Gjithesëj		
F	M	F	M	F	M	F	M	F	M	F	M	F	M	F	M	F	M	F	M	F	M	F	M	
21	57	154	208	188	262	242	280	333	343	329	387	411	465	399	479	472	444	303	278	256	227	3114	3431	6545
1%	2%	5%	6%	6%	8%	8%	8%	11%	10%	11%	11%	13%	14%	13%	14%	15%	13%	10%	8%	8%	7%	1.65%	2.20%	2%

Diag.18

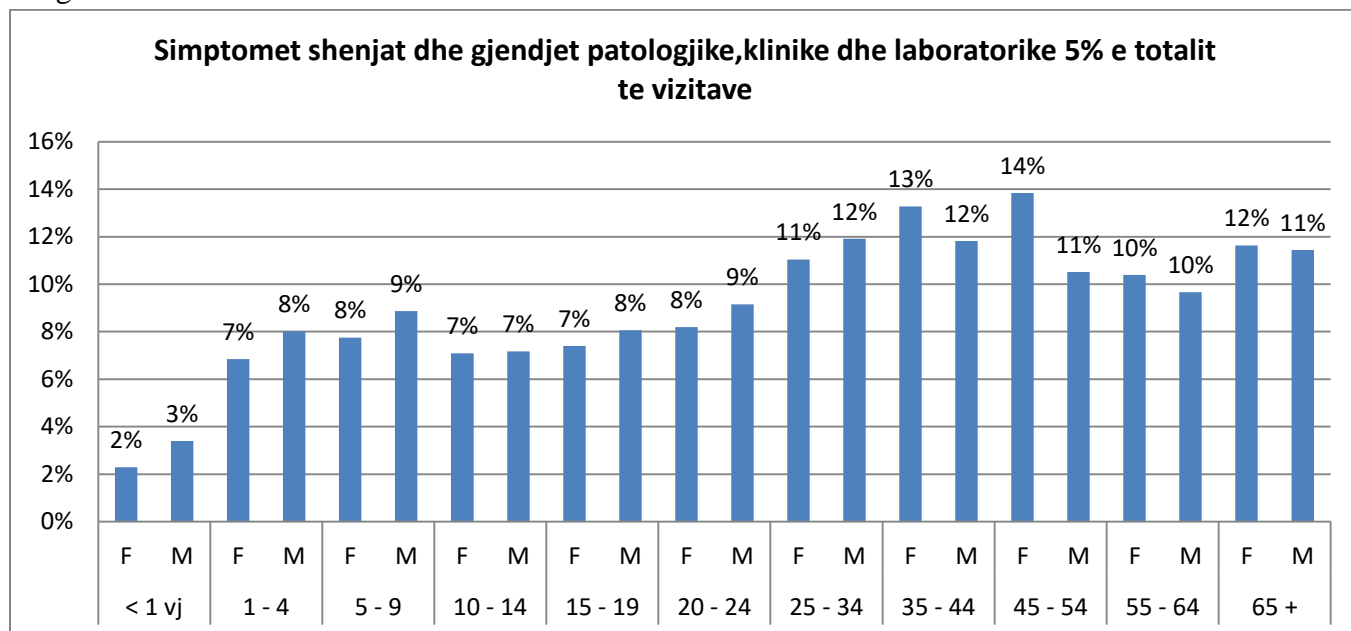


Helmimet, frakturat përbënin përqindjen 2% nga totali i vizitave konsultative. Përqindjen më të madhe e përbën grup moshë 45 deri 54 vjeç të gjinisë femra.

Tab.19

Simptomeshenjat dhe gjendjet patologjike, klinike dhe laboratorike (R-00-R-99)																							
< 1 vj		1 - 4		5 - 9		10 - 14		15 - 19		20 - 24		25 - 34		35 - 44		45 - 54		55 - 64		65 +		Gjithesej	
F	M	F	M	F	M	F	M	F	M	F	M	F	M	F	M	F	M	F	M	F	M	F	M
196	250	587	589	664	652	608	527	634	592	702	672	946	875	1138	868	1187	772	891	710	997	841	8574	7348
2%	3%	7%	8%	8%	9%	7%	7%	7%	8%	8%	9%	11%	12%	13%	12%	14%	11%	10%	10%	12%	11%	4.54%	4.71%
																						15922	5%

Diag.19

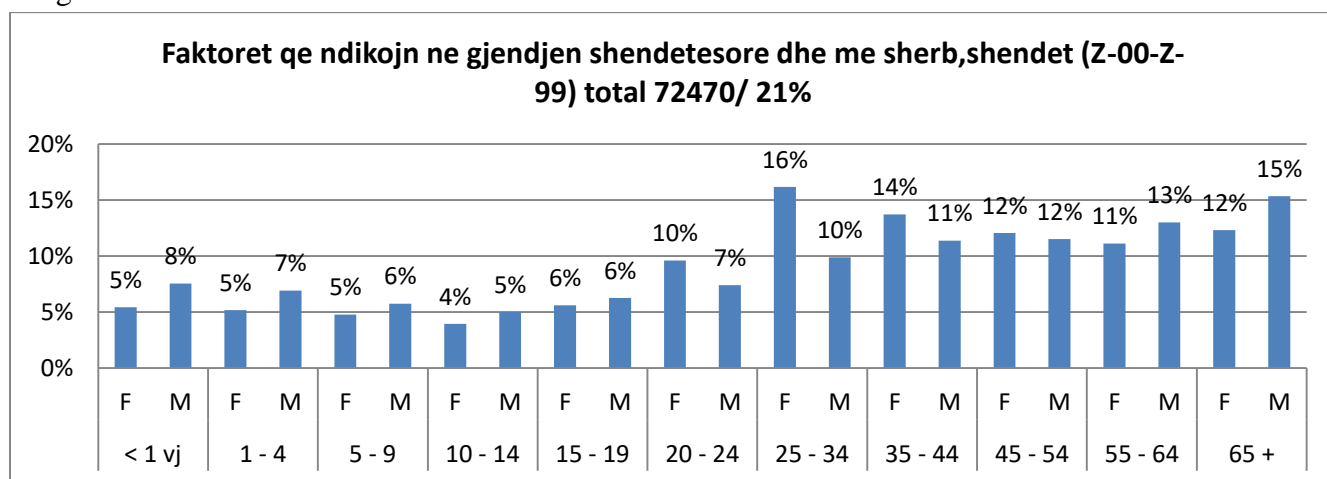


Simptomeshenjat dhe gjendjet patologjike, klinike dhe laboratorike përbëjnë 5% nga totali i vizitave konsultative. Përqindjen më të madhe e përbën grup moshë 45 deri 54 vjeç të gjinisë femra.

Tab.20

Faktoret qe ndikojn ne gjendjen shendetesore dhe me sherb,shendet (Z-00-Z-99)																								
< 1 vj		1 - 4		5 - 9		10 - 14		15 - 19		20 - 24		25 - 34		35 - 44		45 - 54		55 - 64		65 +		Gjithesej		
F	M	F	M	F	M	F	M	F	M	F	M	F	M	F	M	F	M	F	M	F	M			
2200	2405	2095	2204	1938	1832	1600	1593	2272	1996	3894	2359	6556	3149	5564	3624	4895	3671	4502	4142	4997	4891	40584	31886	72470
5%	8%	5%	7%	5%	6%	4%	5%	6%	6%	10%	7%	16%	10%	14%	11%	12%	12%	11%	13%	12%	15%	21.51%	20.44%	21%

Diag.20



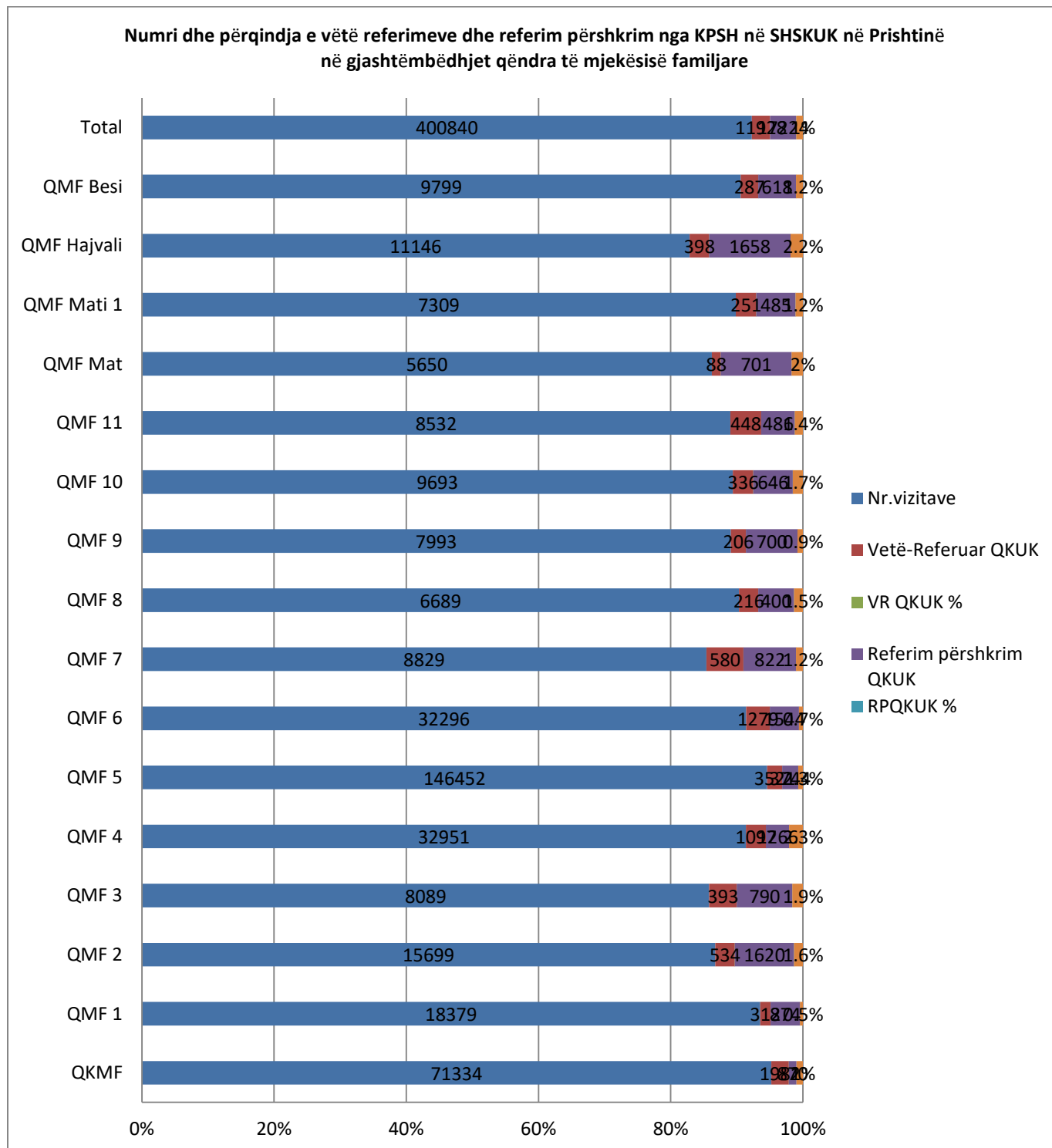
Faktoret që ndikojnë në gjendjet shëndetësore përbënin 21% nga totali i vizitave konsultative. Përqindjen më të madhe e përbënin grup moshë 25 deri 34 vjeç të gjinisë femra.

Rezultatet: Pjesa e dytë përfshin rezultatet e shkallës së referimeve konsultative dhe për procedura diagnostikuese nga gjashtëmbëdhjet Qendra te Mjekesise Familjare në Prishtinë në SHSKUK në gjashtëmujorin e parë të vitit 2020 në nivel të përgjithshëm dhe të çdo qendre veçmas;

Tab.21

Qendra	Nr.vizita ve	Vetë- Referuar QKUK	VR QKUK %	Referim përshkrim QKUK	RPQKUK %	Emergjencia	E %
QKMF	71334	1982	2.8%	870	1.2%	737	1%
QMF 1	18379	312	1.7%	874	4.8%	86	0.5%
QMF 2	15699	534	3.4%	1620	10.3%	246	1.6%
QMF 3	8089	393	4.9%	790	9.8%	152	1.9%
QMF 4	32951	1097	3.3%	1266	3.8%	751	2.3%
QMF 5	146452	3521	7.4%	3744	7.9%	1094	2.3%
QMF 6	32296	1279	4.0%	1544	4.8%	217	0.7%
QMF 7	8829	580	6.6%	822	9.3%	106	1.2%
QMF 8	6689	216	3.2%	400	6.0%	99	1.5%
QMF 9	7993	206	2.6%	700	8.8%	73	0.9%
QMF 10	9693	336	3.5%	646	6.7%	166	1.7%
QMF 11	8532	448	5.3%	486	5.7%	118	1.4%
QMF Mat	5650	88	1.6%	701	12.4%	113	2%
QMF Mati 1	7309	251	3.4%	485	6.6%	90	1.2%
QMF Hajvali	11146	398	3.6%	1658	14.9%	250	2.2%
QMF Besi	9799	287	2.9%	618	6.3%	114	1.2%
Total	400840	11928	3%	17224	4%	4412	1%

Diagrami 21

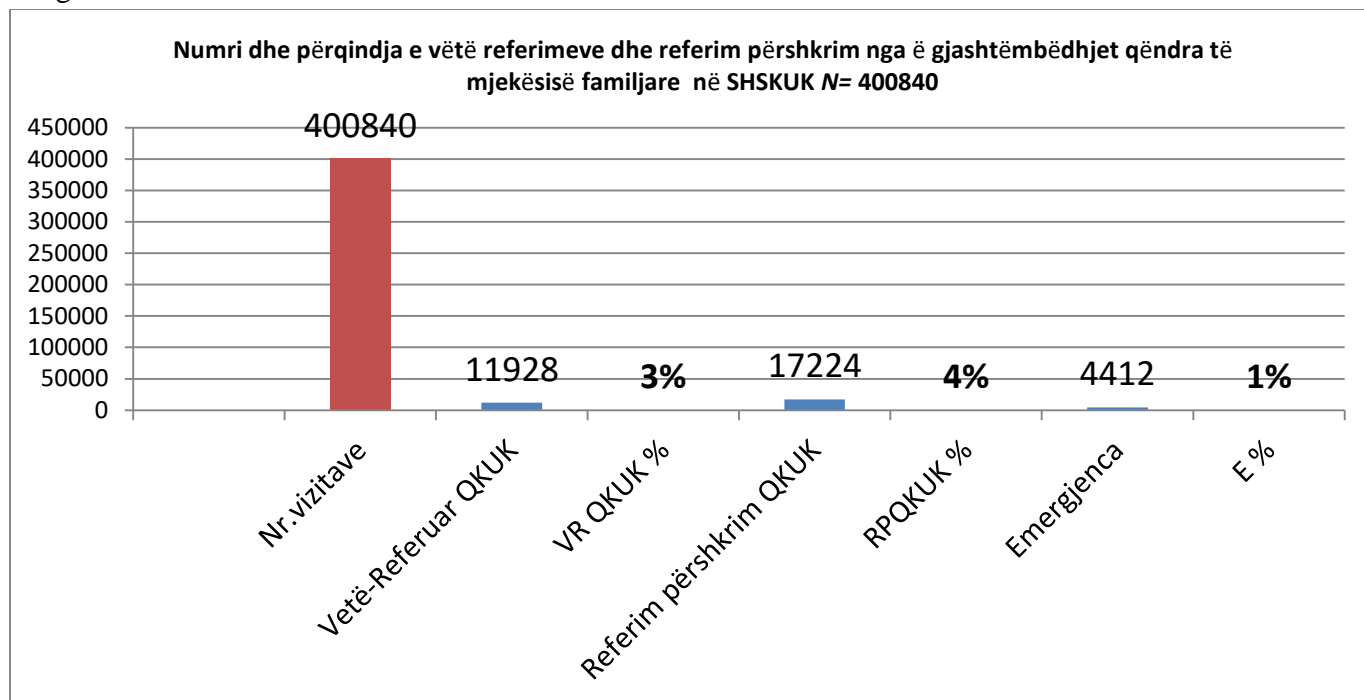


Shkalla e referimeve konsultative nga Kujdesi Parësor Shëndetësor në Komunën e Prishtinës në Shërbimin Spitalor dhe Klinik Universitar të Kosovës SHSKUK gjatë muajve Janar deri Qershor, 2020

Tab.22

Qendra	Nr.vizitave	Vetë-Referuar QKUK	VR QKUK %	Referim përshkrim QKUK	RPQKUK %	Emergjencia	E %
Total	400840	11928	3%	17224	4%	4412	1%

Diag.22



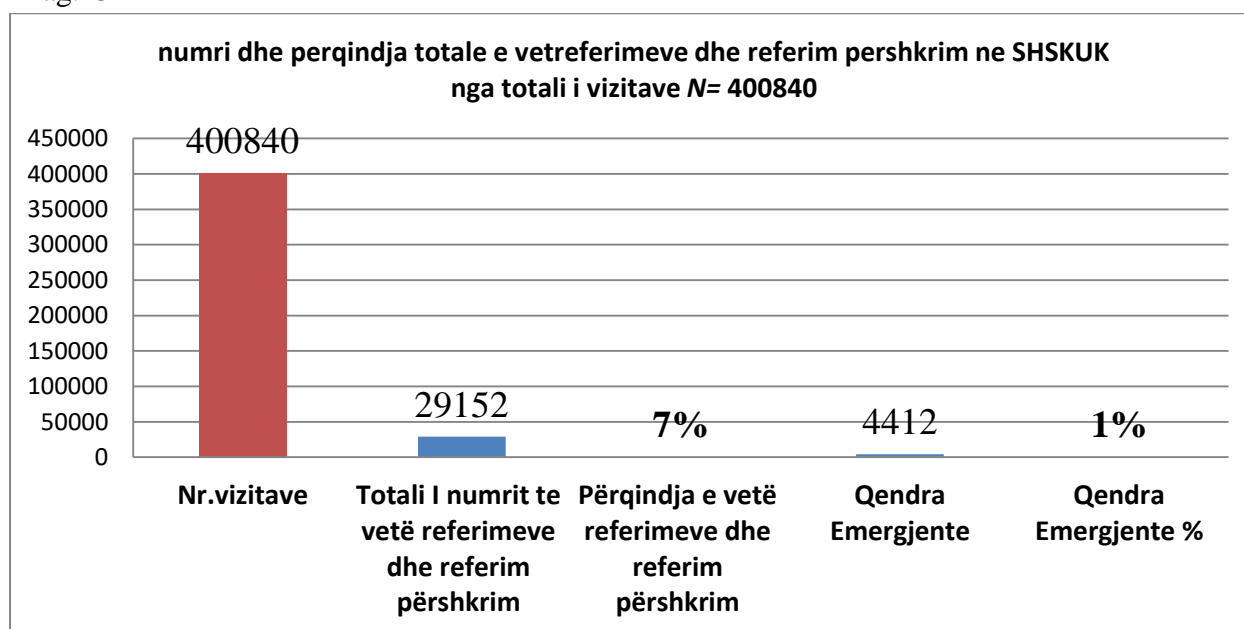
Nga tabela dhe diagrami e mësipërm shohim se nga numri total e vizitave mjekësore në gjashtëmbëdhjet Qendra të Mjekësisë Familjare në Prishtinë gjatë gjashtëmujorit të parë të vitit 2020, numri dhe përqindja e pacientëve të vetë referuar në SHSKUK është 3% (N= 11928), referim përshkrim është 4% (N=17224) dhe në QE është 1% (N=4412). Dallimi në mes vetë referimeve dhe referim përshkrim është 1%.

Tab.23

Qendra Mjekesore	Nr.vizitave	Totali I numrit te vetë referimeve dhe referim përshkrim	Përqindja e vetë referimeve dhe referim përshkrim	Qendra Emergjente	Qendra Emergjente %
------------------	-------------	--	---	-------------------	---------------------

Total	400840	29152	7%	4412	1%
-------	--------	-------	----	------	----

Diag.23



Nga tabela dhe diagrami e mësipërm shohim se nga numri total e vizitave mjekësore në gjashtëmbëdhjet Qendra të Mjekësisë Familjare në Prishtinë gjatë gjashtëmujorit të parë të vitit 2020, numri dhe përqindja e pacientëve të vetë referuar dhe referim përshkrim në SHSKUK është 7% (N= 29152) në total dhe në QE është 1% (N=4412).

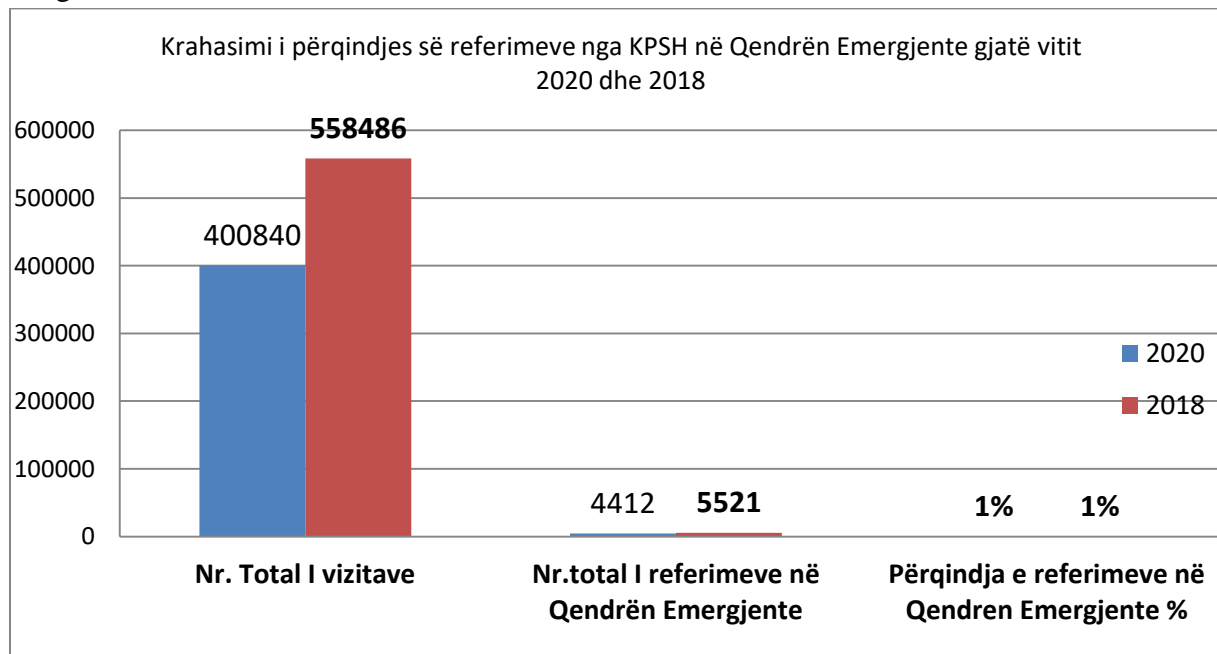
Eshtë plotësuar standarti i auditit 90 % të problemeve shëndetësore zgjidhen në kuader të KPSH.

Në tabelën më poshtë kemi paraqit krahasimin në mes të referimeve në Qendrën Emergjente ndërmjet vitit 2018 dhe 2020.

Tab.24

	Nr. Total I vizitave	Nr.total I referimeve në Qendrën Emergjente	Përqindja e referimeve në Qendren Emergjente
2020	400840	4412	1%
2018	558486	5521	1%

Diagr.24



Nga tabela dhe diagrami e mësipërm shohim se përqindja e referimeve nga KPSH në Qendrën Emergjente gjatë vitit 2020 dhe 2018 është I njejtë 1%.

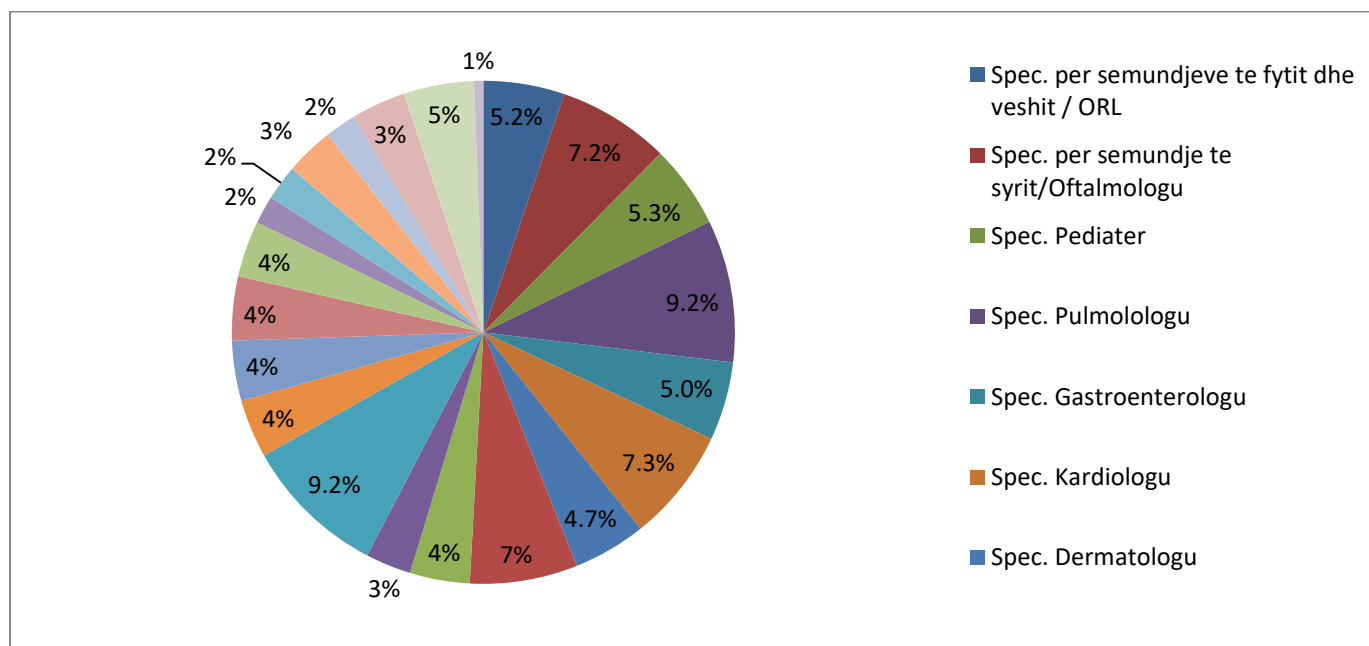
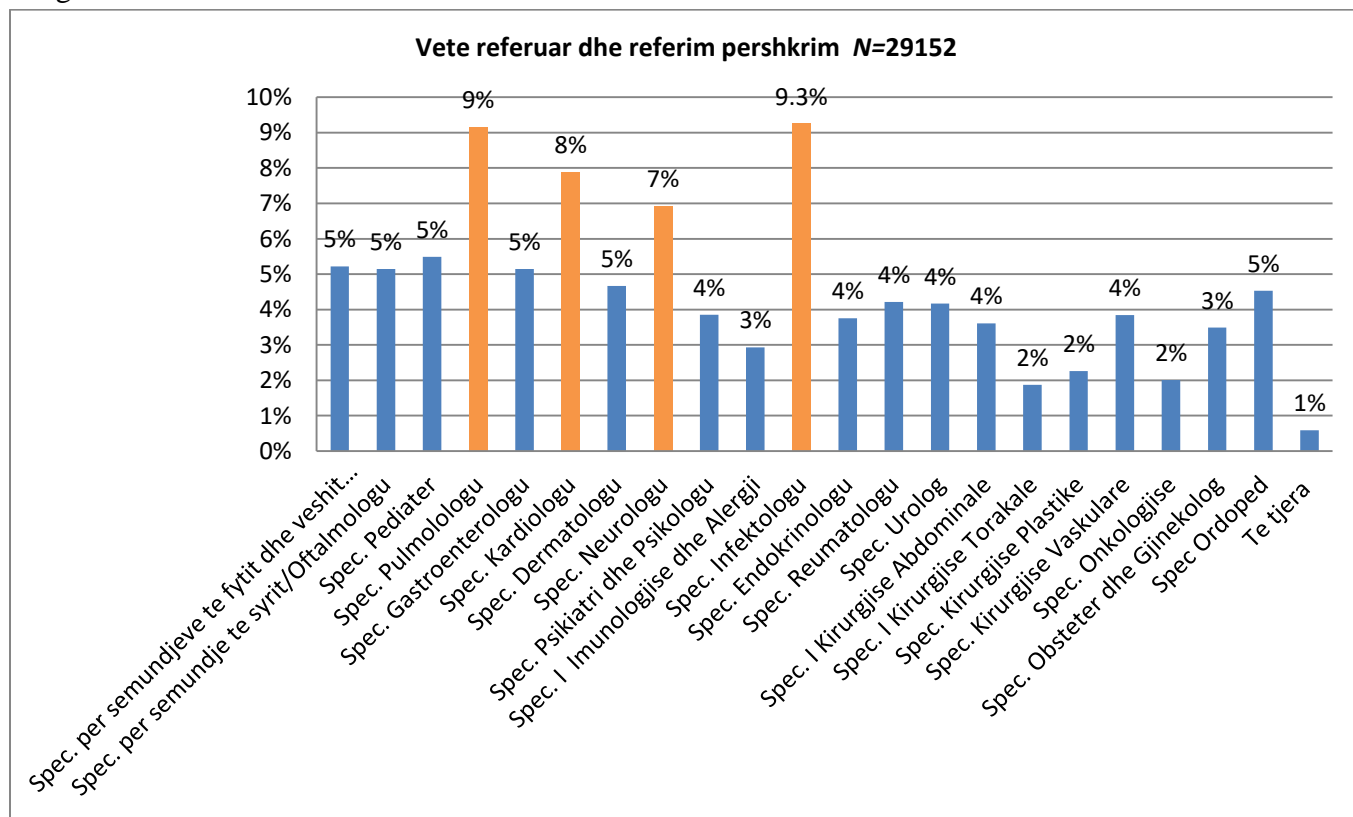
Rezultatet e numrit dhe përqindjes së referimeve sipas patologjive nga gjashtëmbëdhjet qendra të Mjekësisë Familjare në Komunën e Prishtinës te Specialistet e Kujdesit Tretësor në SHSKUK gjatë gjashtëmujorit të parë të vitit 2020 (Janar- Qershor), është paraqitur në tabelën dhe diagramin më poshtë (N=29152).

Tab.25

	Vete referuar dhe referim pershkrim	%
Spec. per semundjeve te fytit dhe veshit / ORL	1521	5%
Spec. per semundje te syrit/Oftalmologu	1500	5%
Spec. Pediater	1600	5%
Spec. Pulmologu	2668	9%
Spec. Gastroenterologu	1500	5%
Spec. Kardiologu	2300	8%
Spec. Dermatologu	1361	5%
Spec. Neurologu	2020	7%
Spec. Psikiatri dhe Psikologu	1123	4%
Spec. I Imunologjise dhe Alergji	854	3%
Spec. Infektologu	2698	9.3%
Spec. Endokrinologu	1093	4%
Spec. Reumatologu	1228	4%
Spec. Urolog	1215	4%
Spec. I Kirurgjise Abdominale	1052	4%
Spec. I Kirurgjise Torakale	545	2%
Spec. Kirurgjise Plastike	658	2%
Spec. Kirurgjise Vaskulare	1120	4%
Spec. Onkologjise	586	2%
Spec. Obsteter dhe Gjinekolog	1017	3%
Spec Ordoped	1321	5%
Te tjera	172	1%
Total	29152	

Shkalla e referimeve konsultative nga Kujdesi Parësor Shëndetësor në Komunën e Prishtinës në Shërbimin Spitalor dhe Klinik Universitar të Kosovës SHSKUK gjatë muajve Janar deri Qershor, 2020

Diag.25



Shkalla e referimeve konsultative nga Kujdesi Parësor Shëndetësor në Komunën e Prishtinës në Shërbimin Spitalor dhe Klinik Universitar të Kosovës SHSKUK gjatë muajve Janar deri Qershor, 2020

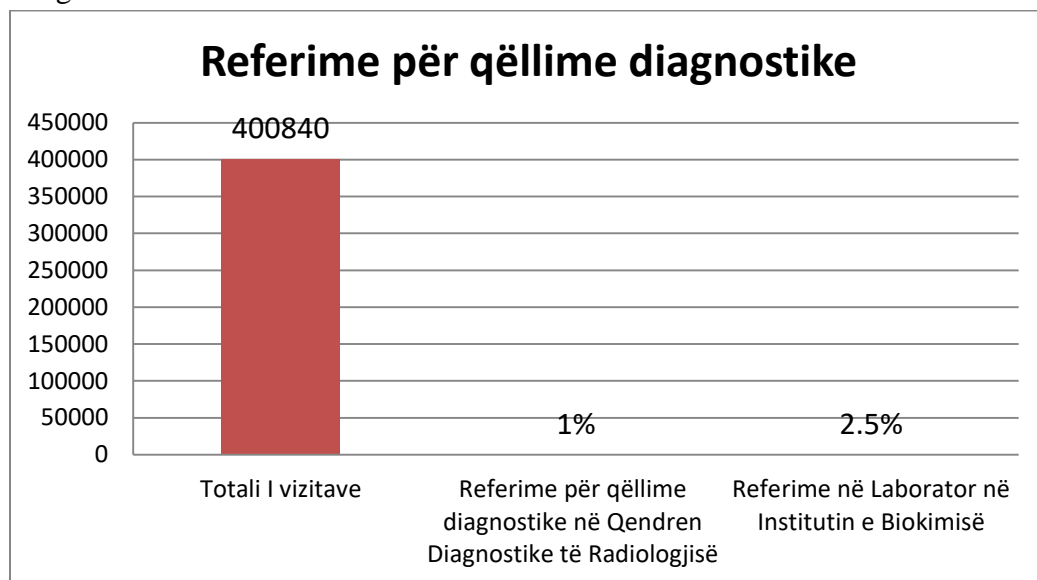
Nga 29152 referime të drejtuara te profesionistët mjekësorë, 9.3% (n = 2698) u drejtoheshin specialiteteve te infektives ndërsa 9 % (n = 2668) ishin drejtuar specialiteteve pulmolog. Referimet tjera të specialisteve u identifikuan si ne kardiologji 8% (n= 2300), neurologji 7% (n= 2020), pediatri 5% (n=1600) ORL 5% (n= 1521), oftalmologji 5% (n=1500), gastroenterologji (5%, n = 1500), dermatologji (5%, n = 1361), ortopedi 5% (n=1321) endokrinologji 4% (n= 1093), reumatologji (4%, n = 1228), urologji 4% (n= 1215) Kirurgji abdominale 4% (n= 1052), specialist obsteter dhe gjinekologji 3% (n= 1017), imunologjia klinike dhe alergjia (3 %, n = 854), kirurgji torakale 2% (n=545), Kirurgji plastike 2% (n=658), onkologji 2% (n = 586), dhe te tjera 1% (n=172).

Rezultatet: Referimet për procedura diagnostike në Qendrën Diagnostike në Radiologji dhe Institutin e Biokimisë nga gjashtëmbëdhjet qendra të mjekësisë familjare;

Tab.26

Totali I vizitave	Referime për qëllime diagnostike në Qendren Diagnostike të Radiologjisë	Referime në Laborator në Institutin e Biokimisë
400840	1% (n=2041)	2.5% (n=9865)

Diag.26



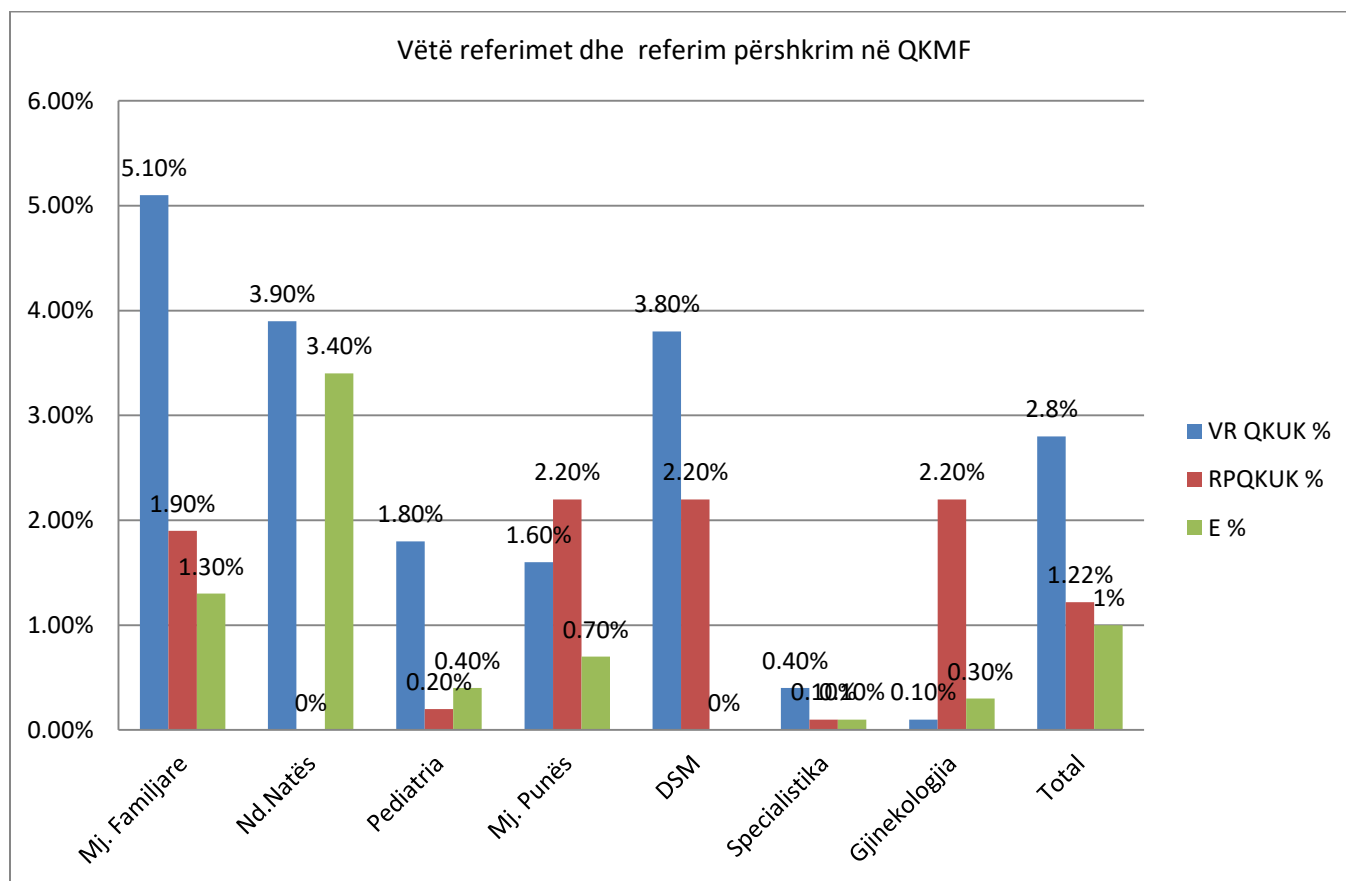
Nga 11906 referime të drejtuara për qëllime diagnostikuese 1% ishin të drejtuara në Qendren Diagnostike të Radiologjisë 1% (n=2041) dhe në Institutin e Biokimisë 2.5% (n=2.5%).

Rezultatet e referimeve në nivel të cdo qendre vecmas;

Tab.27

Qendra Mjekesore	Depart.	Nr.vizitave	Vetë-Referuar QKUK	VR QKUK %	Referim përshkrim Z76/ QKUK	RPQKUK %	Emergjencia	E %
QKMF	Mj. Familjare	20045	1013	5.10%	381	1.90%	262	1.30%
	Nd.Natës	9092	353	3.90%	3	0%	310	3.40%
	Pediatria	12536	225	1.8	26	0.2	49	0.4
	Mj. Punës	13203	206	1.6	295	2.2	88	0.7
	DSM	2195	141	6.4	49	2.2	0	0
	Specialistika	9372	41	0.4	8	0.1	11	0.1
	Gjinekologjia	4891	3	0.1	108	2.2	17	0.3
Total		71334	1982	2.8%	870	1.22%	737	1%

Diag.27

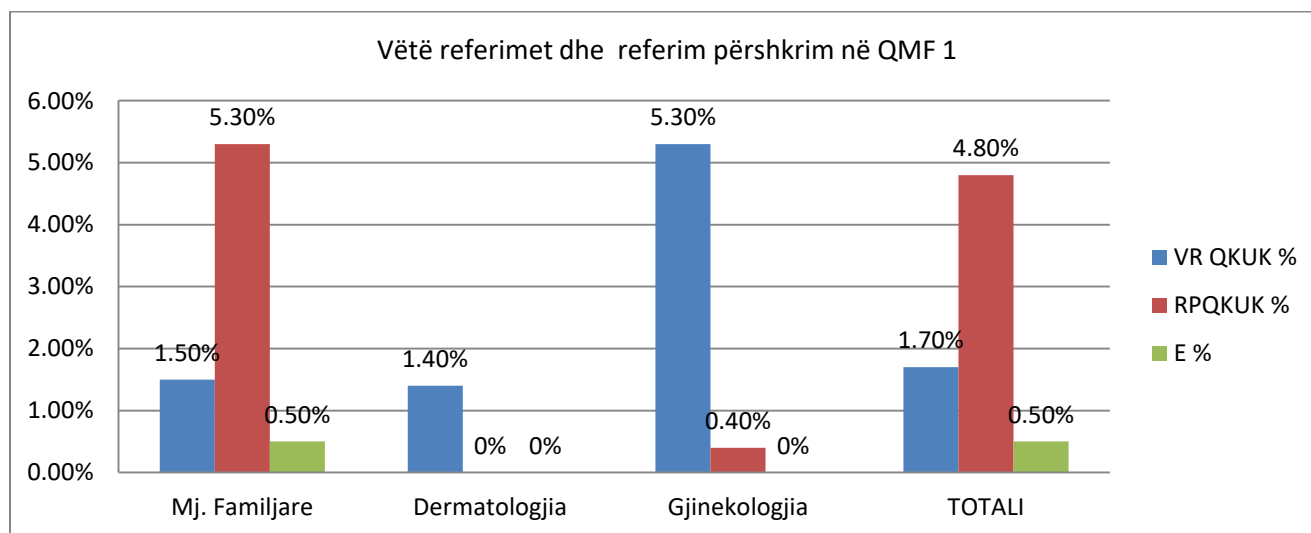


Shkalla e referimeve konsultative nga Kujdesi Parësor Shëndetësor në Komunën e Prishtinës në Shërbimin Spitalor dhe Klinik Universitar të Kosovës SHSKUK gjatë muajve Janar deri Qershor, 2020

Tab.28

Qendra Mjekesore	Depart.	Nr.vizitave	Vetë-Referuar QKUK	VR QKUK %	Referim përshkrim QKUK	RPQKUK %	Emergjencia	E %
QMF 1	Mj. Familjare	16456	255	1.5	871	5.3	86	0.5
	Dermatologjia	1145	16	1.4	0	0	0	0
	Gjinekologjia	778	41	5.3	3	0.4	0	0
TOTALI		18379	312	1.7	874	4.8	86	0.5

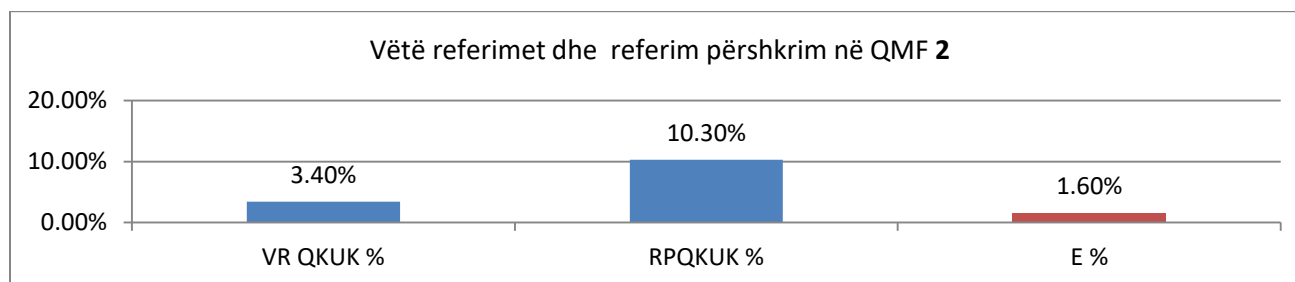
Diag.28



Tab.29

Qendra Mjekesore	Depart.	Nr.vizitave	Vetë-Referuar QKUK	VR QKUK %	Referim përshkrim QKUK	RPQKUK %	Emergjencia	E %
QMF 2	Mj. Familjare	15699	534	3.40%	1620	10.30%	246	1.60%

Diag.29

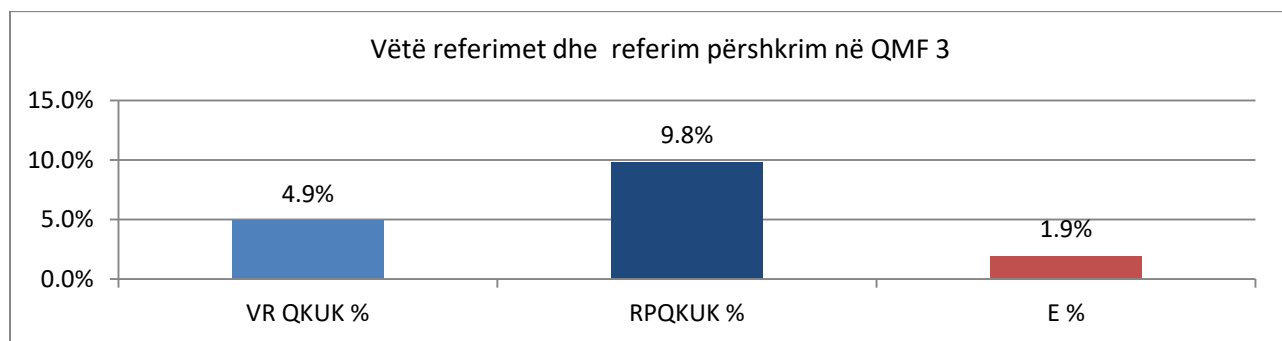


Shkalla e referimeve konsultative nga Kujdesi Parësor Shëndetësor në Komunën e Prishtinës në Shërbimin Spitalor dhe Klinik Universitar të Kosovës SHSKUK gjatë muajve Janar deri Qershor, 2020

Tab.30

Qendra Mjekesore	Depart.	Nr.vizitave	Vetë-Referuar QKUK	VR QKUK %	Referim përshkrim QKUK	RPQKUK %	Emergjencia	E %
QMF 3	Mj. Familjare	8089	393	4.9%	790	9.8%	152	1.9%

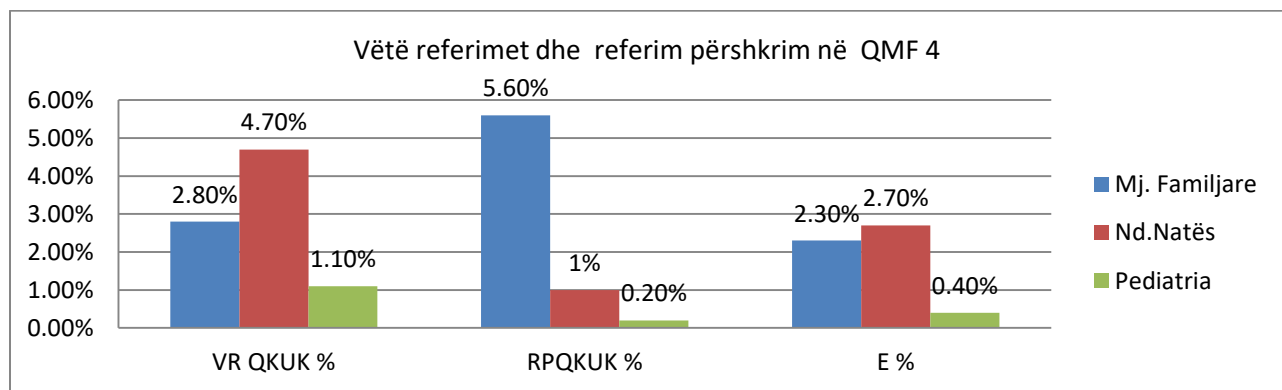
Diag. 30



Tab.31

Qendra Mjekesore	Depart.	Nr.vizitave	Vetë-Referuar QKUK	VR QKUK %	Referim përshkrim QKUK	RPQKUK %	Emergjencia	E %
QMF 4	Mj. Familjare	20713	590	2.80%	1156	5.60%	467	2.30%
	Nd.Natës	10433	488	4.70%	107	1%	277	2.70%
	Pediatria	1805	19	1.10%	3	0.20%	7	0.40%
	Total	32951	1097	3.30%	1266	3.80%	751	2.30%

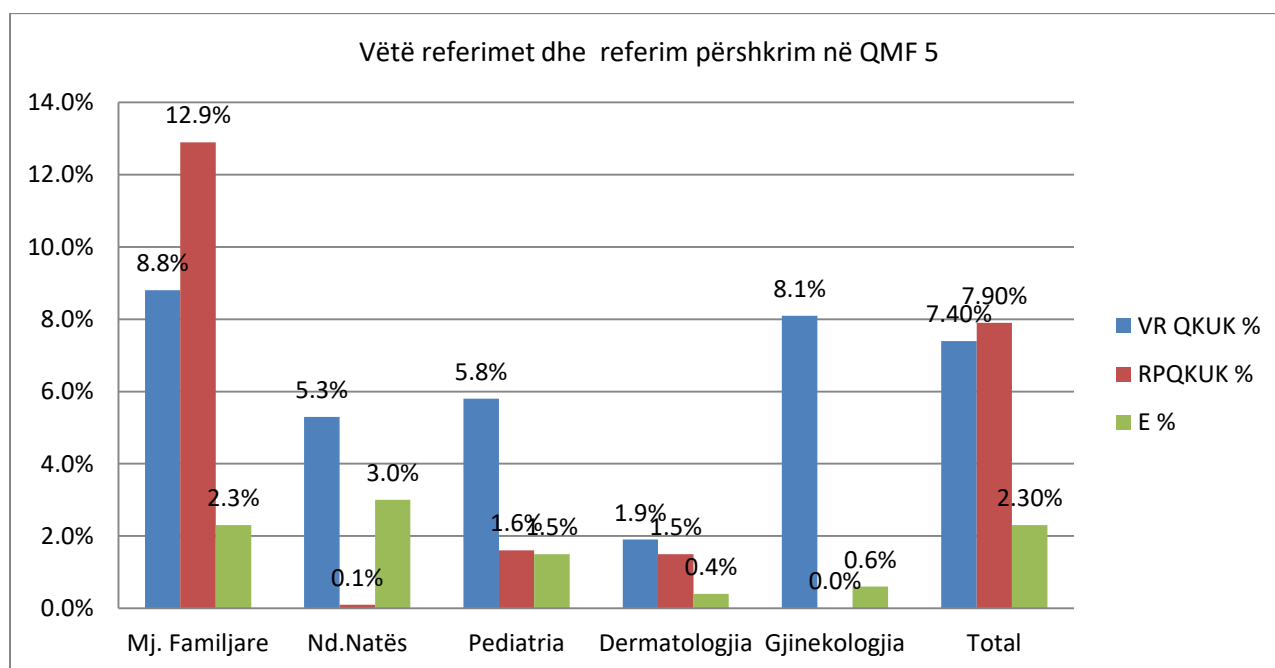
Diag.31



Tab.32

Qendra Mjekesore	Depart.	Nr.vizitave	Vetë-Referuar QKUK	VR QKUK %	Referim përshkrim QKUK	RPQKUK %	Emergjenca	E %
QMF 5	Mj. Familjare	27978	2449	8.8%	3622	12.9%	655	2.3%
	Nd.Natës	11222	598	5.3%	13	0.1%	335	3%
	Pediatria	5975	349	5.8%	94	1.6%	92	1.5%
	Dermatologjia	970	18	1.9%	15	1.5%	4	0.4%
	Gjinekologjia	1321	107	8.1%	0	0%	8	0.6%
	Total	47466	3521	7.4	3744	7.9	1094	2.3%

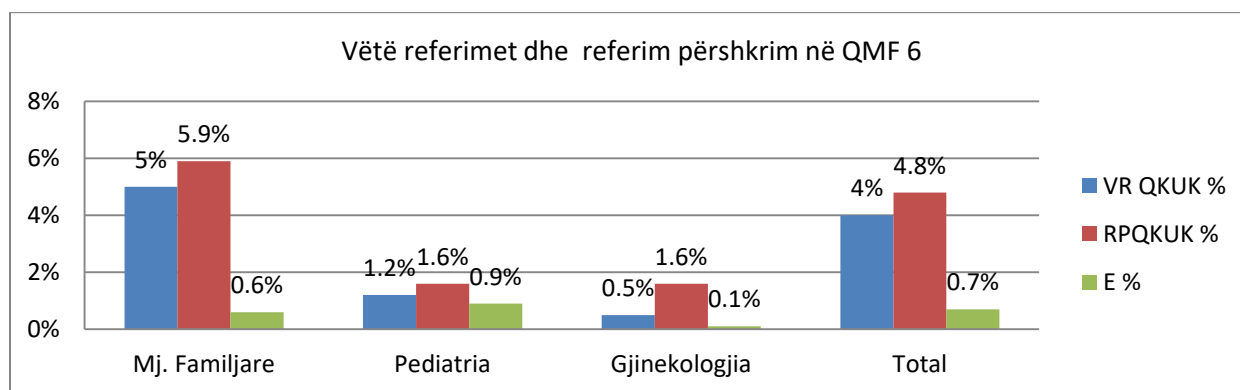
Diag.32



Tab.33

Qendra Mjekesore	Depart.	Nr.vizitave	Vetë-Referuar QKUK	VR QKUK %	Referim përshkrim QKUK	RPQKUK %	Emergjencia	E %
QMF 6	Mj. Familjare	23682	1183	5	1403	5.9	147	0.6
	Pediatria	7760	92	1.2	127	1.6	69	0.9
	Gjinekologjia	854	4	0.5	14	1.6	1	0.1
	Total	32296	1279	4	1544	4.8	217	0.7

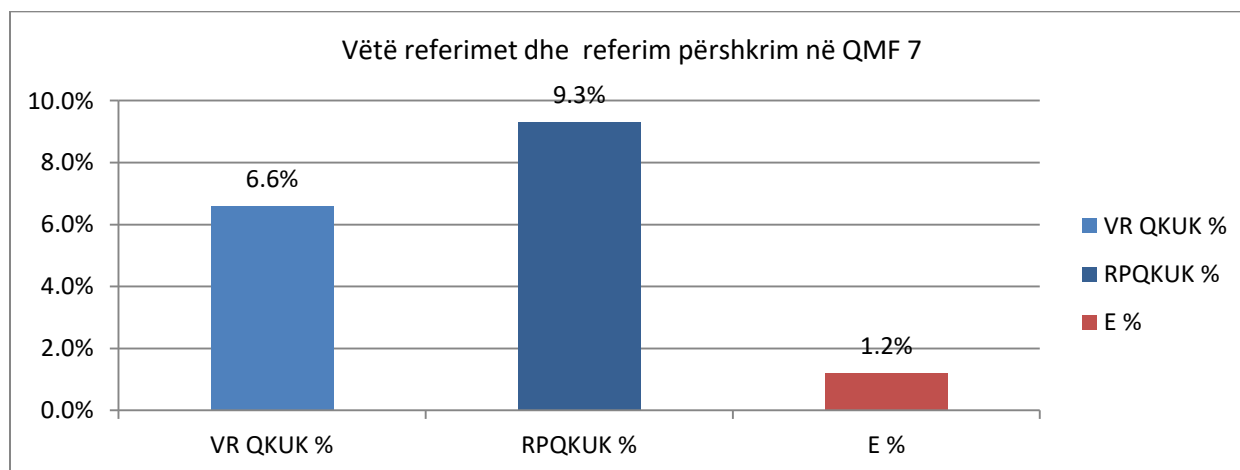
Diagr.33



Tab.34

Qendra Mjekesore	Depart.	Nr.vizitave	Vetë-Referuar QKUK	VR QKUK %	Referim përshkrim QKUK	RPQKUK %	Emergjencia	E %
QMF 7	Mj. Familjare	8829	580	6.60%	822	9.30%	106	1.20%

Diag.34

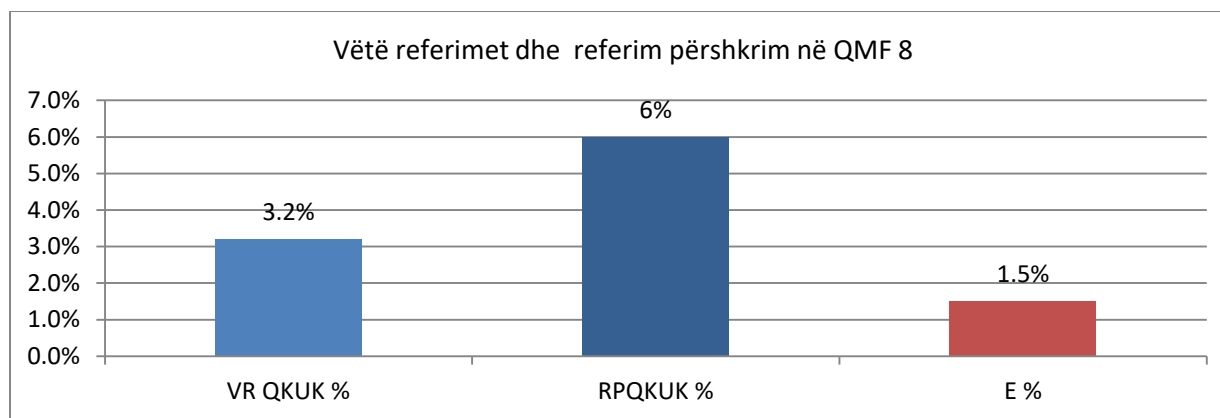


Shkalla e referimeve konsultative nga Kujdesi Parësor Shëndetësor në Komunën e Prishtinës në Shërbimin Spitalor dhe Klinik Universitar të Kosovës SHSKUK gjatë muajve Janar deri Qershor, 2020

Tab.35

Qendra Mjekesore	Depart.	Nr.vizitave	Vetë-Referuar QKUK	VR QKUK %	Referim përshkrim QKUK	RPQKUK %	Emergjencia	E %
QMF 8	Mj. Familjare	6689	216	3.2%	400	6%	99	1.5%

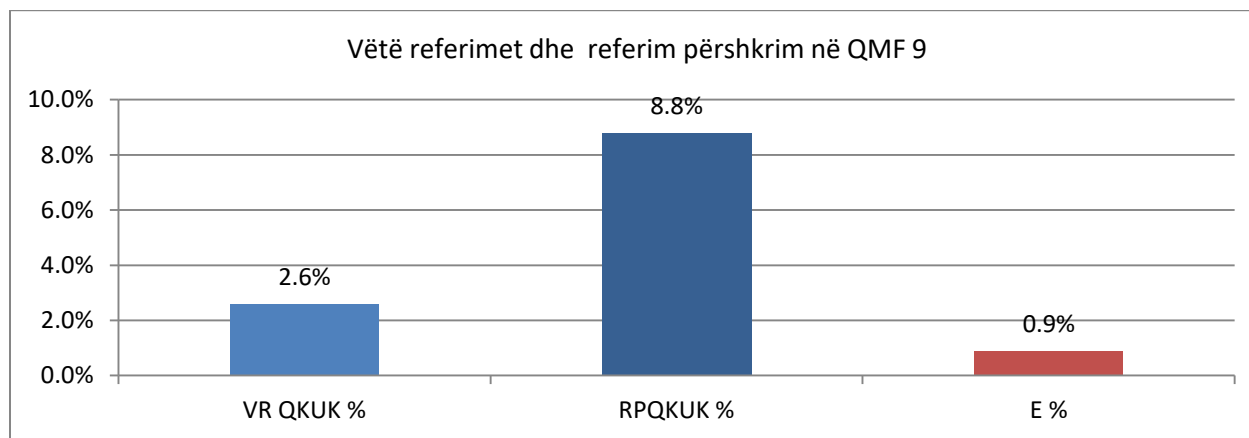
Diag.35



Tab.36

Qendra Mjekesore	Depart.	Nr.vizitave	Vetë-Referuar QKUK	VR QKUK %	Referim përshkrim QKUK	RPQKUK %	Emergjencia	E %
QMF 9	Mj. Familjare	7993	206	2.6%	700	8.8%	73	0.9%

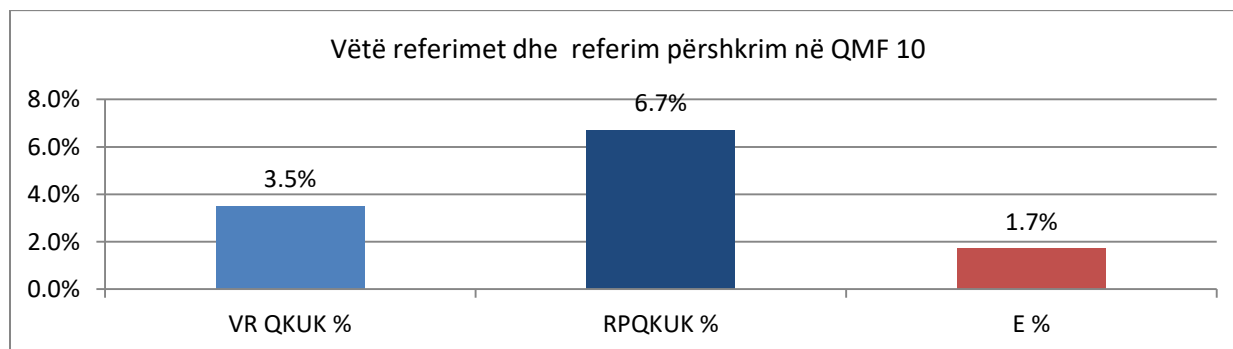
Diag.36



Tab.37

Qendra Mjekesore	Depart.	Nr.vizitave	Vetë-Referuar QKUK	VR QKUK %	Referim përshkrim QKUK	RPQKUK %	Emergenca	E %
QMF 10	Mj. Familjare	9693	336	3.5	646	6.7	166	1.7

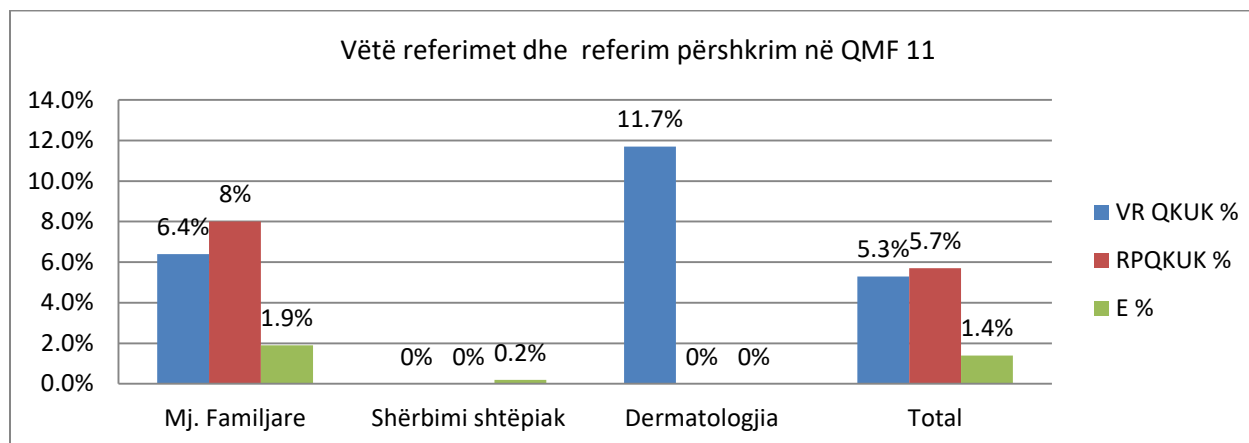
Diag.37



Tab.38

Qendra Mjekesore	Depart.	Nr.vizitave	Vetë-Referuar QKUK	VR QKUK %	Referim përshkrim QKUK	RPQKUK %	Emergenca	E %
QMF 11	Mj. Familjare	6082	388	6.4	486	8	114	1.9
	Shërbimi shtëpiak	1935	0	0	0	0	4	0.2
	Dermatologjia	515	60	11.7	0	0	0	0
	Total	8532	448	5.3	486	5.7	118	1.4

Diag.38

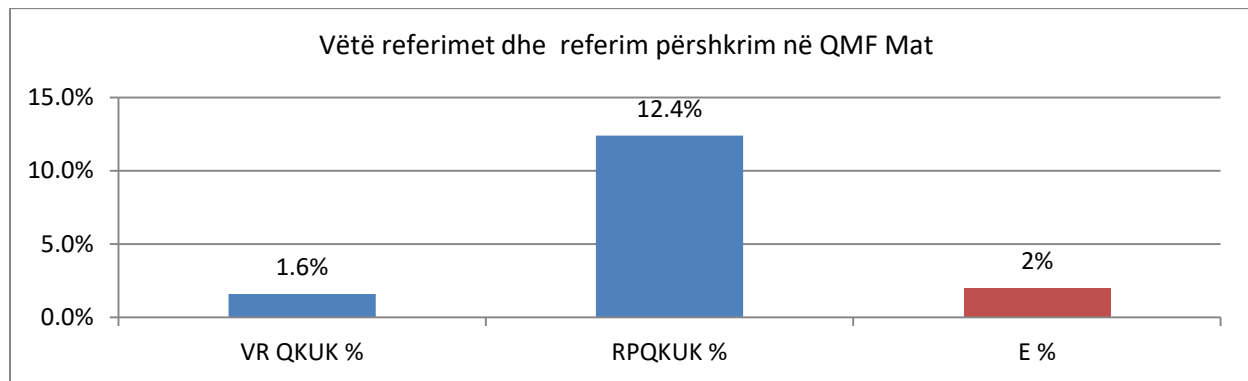


Shkalla e referimeve konsultative nga Kujdesi Parësor Shëndetësor në Komunën e Prishtinës në Shërbimin Spitalor dhe Klinik Universitar të Kosovës SHSKUK gjatë muajve Janar deri Qershor, 2020

Tab.39

Qendra Mjekesore	Depart.	Nr.vizitave	Vetë-Referuar QKUK	VR QKUK %	Referim përshkrim QKUK	RPQKUK %	Emergjencia	E %
QMF-Mat	Mj. Familjare	5650	88	1.6%	701	12.4%	113	2%

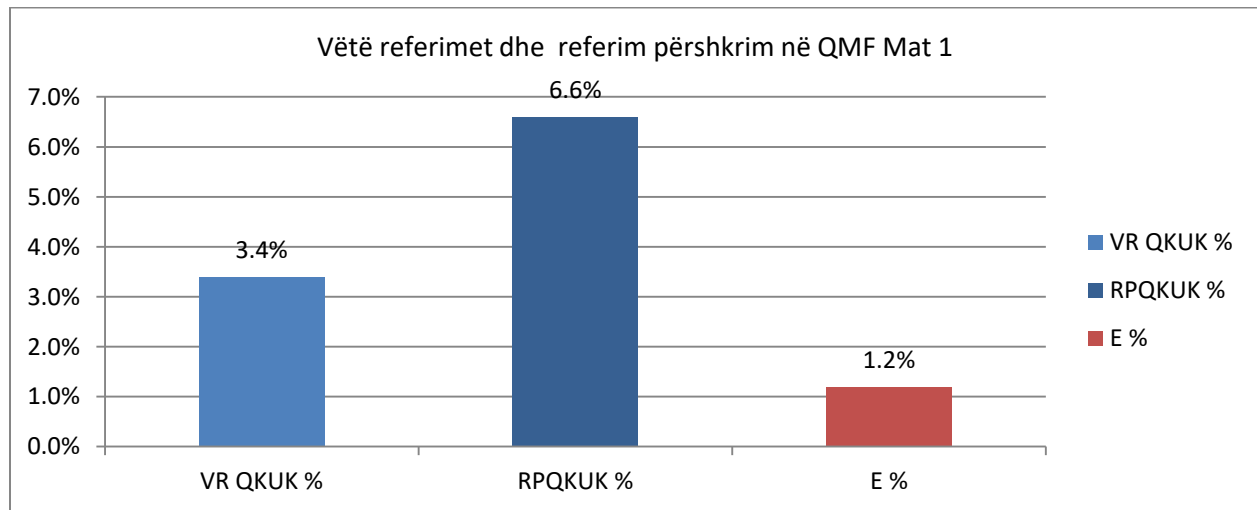
Diag.39



Tab.40

Qendra Mjekesore	Depart.	Nr.vizitave	Vetë-Referuar QKUK	VR QKUK %	Referim përshkrim QKUK	RPQKUK %	Emergjencia	E %
QMF-Mat 1	Mj. Familjare	7309	251	3.4%	485	6.6%	90	1.2%

Diag.40

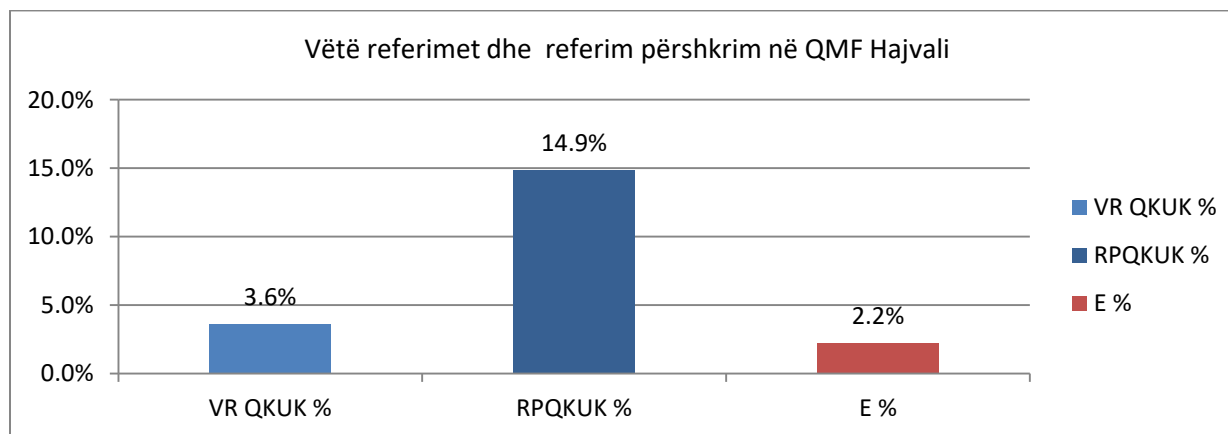


Shkalla e referimeve konsultative nga Kujdesi Parësor Shëndetësor në Komunën e Prishtinës në Shërbimin Spitalor dhe Klinik Universitar të Kosovës SHSKUK gjatë muajve Janar deri Qershor, 2020

Tab.41

Qendra Mjekesore	Depart.	Nr.vizitave	Vetë-Referuar QKUK	VR QKUK %	Referim përshkrim QKUK	RPQKUK %	Emergjencia	E %
QMF-Hajvali	Mj. Familjare	11146	398	3.6%	1658	14.9%	250	2.2%

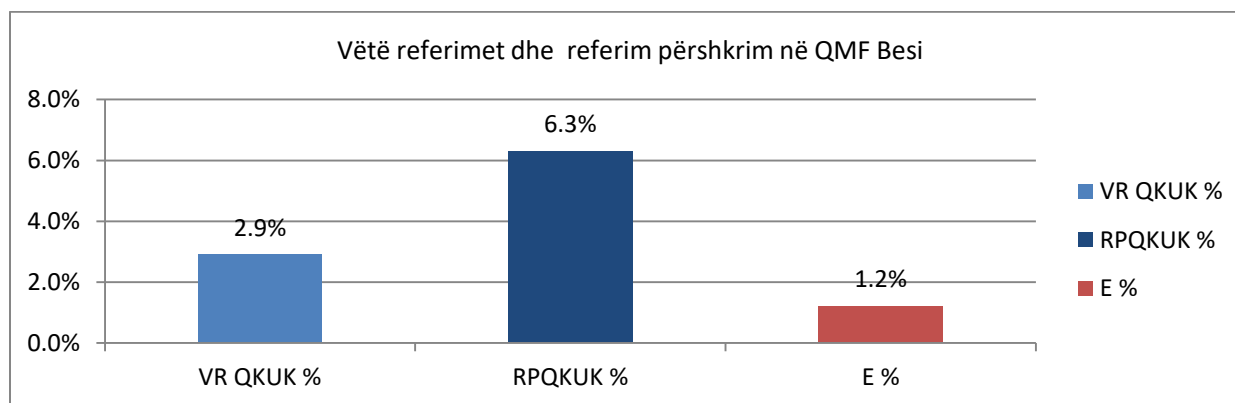
Diag.41



Tab.42

Qendra Mjekesore	Depart.	Nr.vizitave	Vetë-Referuar QKUK	VR QKUK %	Referim përshkrim QKUK	RPQKUK %	Emergjencia	E %
QMF-Besi	Mj. Familjare	9799	287	2.9%	618	6.3%	114	1.2%

Diag.42



Diskutime, konkluzione dhe implementimi i ndryshimeve dhe përmirësimi i kujdesit klinikë në Qendrat e Mjekësisë Familjare

Analizimi I të dhënave në të gjithë Institucionin e Kujdesit Parësor gjatë periudhës gjashtëmujore, Janar deri Qershor 2020, tregoi se në gjashtëmbëdhjet Qendra të Mjekësisë Familjare përqindjen me të madhe të vizitave e përbënin gjendjet me probleme respiratore 20.80%, pastaj faktorët që ndikojnë në statusin shëndetësor dhe kontaktin me shërbimet shëndetësore 21%, sëmundjet e sistemit kardio-vaskular 5.70% Sëmundjet e sistemit urino-gjenital 5%, simptomat shenjat dhe gjendjet patologjike, klinike dhe laboratorike 5%, sëmundjet e sistemit osteomuskular dhe indit lidhor 4.30%, sëmundjet e sistemit digjestiv 3%, sëmundjet e lëkurës dhe indit lidhor 3%, sëmundjet ngjitëse dhe parazitore 3%, lëndimet, pëlkimet, frakturat e eshtrave dhe helmimet 2%, sëmundjet e gjëndrrave me tajim të brenshëm 2%, sëmundjet e gjakut dhe organeve hemopoetike 1.31%, sëmundjet e syrit dhe adnekseve të syrit 1.50%, sëmundjet e veshit dhe procesit mastoid 1.30%, tumoret 1%, cregullimet psiqike dhe cregullimet e sjelljes 1%, sëmundjet e sistemit nervor 1%, shtatëzanit dhe lehonat 0.20% dhe anomalit deformimet e lindura dhe çrregullimet kromozomle me 0.01%.

Ndërsa sa i përket shkallës së referimeve nga numri total e vizitave mjekësore $n=400840$ në gjashtëmbëdhjet Qendra të Mjekësisë Familjare në Prishtinë gjatë gjashtëmujorit të parë të vitit 2020, numri dhe përqindja e pacientëve të vetë referuar dhe referim përshkrim në SHSKUK është 7% ($N=29152$) në total dhe në QE është 1% ($N=4412$).

Kurse prej referimeve të drejtuara te profesionistët mjekësorë, përqindja me e madhe 9.3% ($n = 2698$) u drejtoheshin specialiteteve të infektives e ndjekur nga 9% ($n = 2668$) specialiteteve pulmolog. Referimet tjera të specialisteve u identifikuan si ne kardiologji 8% ($n = 2300$), neurologji 7% ($n = 2020$), pediatri 5% ($n=1600$) ORL 5% ($n= 1521$), oftalmologji 5% ($n=1500$), gastroenterologji (5%, $n = 1500$), dermatologji (5%, $n = 1361$), ortopedi 5% ($n=1321$) endokrinologji 4% ($n= 1093$), reumatologji (4%, $n = 1228$), urologji 4% ($n= 1215$) Kirurgji abdominale 4% ($n= 1052$), specialist obsteter dhe gjinekologji 3% ($n= 1017$), imunologjia klinike dhe alergjia (3%, $n = 854$), kirurgji torakale 2% ($n=545$), Kirurgji plastike 2% ($n=658$), onkologji 2% ($n = 586$), dhe te tjera 1% ($n=172$).

Ndërsa nga 11906 referime të drejtuara për qëllime diagnostike 1% ishin të drejtuara në qendrën diagnostike të radiologjise 1% ($n=2041$) dhe në institutin e biokimisë 2.5% ($n=2.5%$).

Nga analizimi i të dhënave është arritur standarti i synuar që 80 deri 90 përqind e konsultimeve të zgjidhen në kuadër të qendrave të mjekësië familjare. Referimet konsiderohen si pjesë thelbësore e vazhdimësisë së kujdesit të pacientëve. Optimizimi i procesit është roli i të gjitha palëve të përfshira duke filluar nga mjeku i kujdesit parësor, pacienti, specialistët dhe duke përfunduar me autoritetet shëndetësore. Me siguri se shumica e mjekëve familjar kanë raste kur referimi është bërë pa nevojë apo kanë dështuar të referojnë kur ka qenë e nevojshme. Kjo nuk paraqet befasi, për arsye se vendimi për referim involvon vlerësimin kompleks të faktorëve të shumtë, shpesh herë duke mos pas informata të plota për rezultatin e mundshëm përfundimtar të opsioneve të ndryshme. Gjatë studimeve të këtilla një problem i veçantë është se është shumë vështirë të nxjerren nga shënimet e pacientëve të dhëna të besueshme për shkallën relative

të sëmundjes. Gjithashtu, shënimet shumë rrallë përmbajnë informata mbi përvojën subjektive lidhur me sëmundjen dhe rezultatet si dhe preferencat tyre për trajtim. Meqenëse këta janë faktorë crucial në procesin vendim-marrjes për referim, analiza e shënimeve të rasteve mund të ofroj vetëm një pikëpamje të pjesërishme të faktorëve që ndikojnë në rezultatet përfundimtare.

Një komponent e rëndësishme e ciklit të auditit të referimit është:

1. Hartimi i udhërrëfyesve për të asistuar vendim-marrjen për referim, duke i inkorporuar kriteret karshi të cilave mund të vlerësohet performanca. Udhërrëfyesit mund t'i mbulojnë fushat e përgjithshme që kanë të bëjnë me procesin e referimit, për shembull, temat të cilat duhet të përfshihen në letren e referimiti dhe ato të lëshimit, informatat të cilat duhet dhënë pacientit, koha e pritjes, etj, apo mund t'i mbulojnë temat që janë specifike për sëmundjen apo gjendjen e caktuar.
2. Zhvillimi i vazhdueshëm profesional, trajnime, ritrajnime në vazhdimësi të ndjeken nga të gjithë mjekët;
3. Të ndërmerren më shumë studime dhe auditime për të vlerësuar dhe përmirësuar sistemin e referimit.
4. Të përsëritet cikli I auditimit.

Referenca

1. <https://www.ncbi.nlm.nih.gov/pmc/articles/PMC3326096/>
2. Lee T, Pappius EM, Goldman L. Impact of inter-physician communication on the effectiveness of medical consultations. *Am J Med.* 1983;74:109–12. [PubMed]
3. Moduli Hyrje në Mjekësinë Familjare MRCGP
4. Naëar ëë, Niska RË, Xu J. National Hospital Ambulatory Medical Care Survey: 2005 Emergency Department Summary. Advance data from vital and health statistics; no. 386. Hyattsville, MD: National Center for Health Statistics. 2007. 2
4. Eëinick RM, Billings J, Thorpe JM. Ambulatory care sensitive emergency department visits: a national perspective. *Acad Emerg Med* 10(5):525–6. 2003.
5. Strategjia sektoriale e shëndetësisë Ministria e Shëndetësisë
6. Referrals from Primary Care - Eëays of Optimization Amani Al Hajeri, MD, CABFM, IBFM, MSc MG
7. Improving clinic processes